



คู่มือการขับเคลื่อนการประกันคุณภาพภายใน
ด้านอาชีวศึกษา
มาตรฐานการศึกษาของสถานศึกษา

งานประกันคุณภาพและมาตรฐานการศึกษา
วิทยาลัยอาชีวศึกษาแพร่
สำนักงานคณะกรรมการการอาชีวศึกษา
กระทรวงศึกษาธิการ

คำนำ

กฎกระทรวงการประกันคุณภาพการศึกษา พ.ศ. ๒๕๖๑ กำหนดให้สถานศึกษาแต่ละแห่งจัดให้มีระบบการประกันคุณภาพการศึกษาภายในสถานศึกษา โดยการกำหนดมาตรฐานการศึกษาของสถานศึกษาให้เป็นไปตามมาตรฐานการศึกษาแต่ละระดับและประเภทการศึกษาที่รัฐมนตรีว่าการกระทรวงศึกษาธิการประกาศกำหนดพร้อมทั้งจัดทำแผนพัฒนาการจัดการศึกษาของสถานศึกษาที่มุ่งคุณภาพตามมาตรฐานการศึกษาและดำเนินการตามแผนที่กำหนดไว้ จัดให้มีการประเมินผลและตรวจสอบคุณภาพการศึกษาภายในสถานศึกษา ติดตามผลการดำเนินการเพื่อพัฒนาสถานศึกษาให้มีคุณภาพตามมาตรฐานการศึกษา และจัดส่งรายงานผลการประเมินตนเองพร้อมแผนพัฒนาการจัดการศึกษาให้หน่วยงานต้นสังกัดหรือหน่วยงานที่กำกับดูแลสถานศึกษาเป็นประจำทุกปีการศึกษาและกำหนดให้หน่วยงานต้นสังกัดหรือหน่วยงานที่กำกับดูแลสถานศึกษา มีหน้าที่ในการให้คำปรึกษา ช่วยเหลือ และแนะนำสถานศึกษา เพื่อให้การประกันคุณภาพการศึกษาของสถานศึกษาพัฒนาอย่างต่อเนื่อง

หลักเกณฑ์และแนวปฏิบัติมาตรฐานการศึกษาของสถานศึกษา มีสาระสำคัญประกอบด้วยเจตนารมณ์และสาระสำคัญของการประกันคุณภาพการศึกษา หน้าที่และความรับผิดชอบในการประกันคุณภาพการศึกษาในแต่ละระดับ ซึ่งเป็นประโยชน์อย่างยิ่งต่อการขับเคลื่อนการประกันคุณภาพการศึกษา

การจัดทำหลักเกณฑ์และแนวปฏิบัติมาตรฐานการศึกษาของสถานศึกษา ได้รับความร่วมมือจากคณะผู้บริหาร ครู บุคลากรทางการศึกษา นักเรียน นักศึกษา ผู้ปกครอง ชุมชน สถานประกอบการ และหน่วยงานที่เกี่ยวข้องทั้งภาครัฐและเอกชน จนสำเร็จจลุล่วงไปได้ด้วยดี จึงขอขอบคุณไว้ ณ โอกาสนี้

วิทยาลัยอาชีวศึกษาแพร่

คำชี้แจง

หลักเกณฑ์และแนวปฏิบัติมาตรฐานการศึกษาของสถานศึกษา จัดทำขึ้นตามกฎกระทรวงการประกันคุณภาพการศึกษา พ.ศ. ๒๕๖๑ ซึ่งมีสาระสำคัญประกอบด้วย ๔ ส่วน ได้แก่ ส่วนที่ ๑ การประกันคุณภาพการศึกษา ประกอบด้วย ๑) ความสำคัญของการประกันคุณภาพการศึกษา ๒) กรอบแนวคิดการประกันคุณภาพการศึกษาตามกฎกระทรวงการประกันคุณภาพการศึกษา พ.ศ. ๒๕๖๑ และ ๓) หน้าที่และความรับผิดชอบการประกันคุณภาพการศึกษาแต่ละระดับและประเภทการศึกษา ส่วนที่ ๒ หลักเกณฑ์และแนวปฏิบัติการประกันคุณภาพในการจัดทำมาตรฐานการศึกษาของสถานศึกษา ประกอบด้วย ๑) ระบบการประกันคุณภาพการศึกษาภายในสถานศึกษา ๒) หลักเกณฑ์และแนวปฏิบัติการประกันคุณภาพการศึกษาภายในสถานศึกษา ส่วนที่ ๓ มาตรฐานการศึกษาของสถานศึกษา ประกอบด้วย ๑) มาตรฐานที่ ๑ คุณลักษณะของผู้สำเร็จการศึกษาอาชีวศึกษาที่พึงประสงค์ ๒) มาตรฐานที่ ๒ การจัดการอาชีวศึกษา ๓) มาตรฐานที่ ๓ การสร้างสังคมแห่งการเรียนรู้ ส่วนที่ ๔ เกณฑ์การประเมินมาตรฐานการศึกษาของสถานศึกษา ประกอบด้วย ๑) มาตรฐานที่ ๑ คุณลักษณะของผู้สำเร็จการศึกษาอาชีวศึกษาที่พึงประสงค์ ๒) มาตรฐานที่ ๒ การจัดการอาชีวศึกษา ๓) มาตรฐานที่ ๓ การสร้างสังคมแห่งการเรียนรู้

สถานศึกษามีหน้าที่โดยตรงในการดำเนินการประกันคุณภาพการศึกษาในสถานศึกษา สามารถนำหลักเกณฑ์และแนวปฏิบัติมาตรฐานการศึกษา เป็นแนวทางในการขับเคลื่อนการประกันคุณภาพการศึกษาของสถานศึกษา ตามเจตนารมณ์ของพระราชบัญญัติการศึกษาแห่งชาติ พ.ศ. ๒๕๔๒ และกฎกระทรวงการประกันคุณภาพการศึกษา พ.ศ. ๒๕๖๑ เพื่อใช้การประกันคุณภาพการศึกษาเป็นกลไกสำคัญในการจัดการศึกษาของสถานศึกษาให้มีคุณภาพตามมาตรฐานที่กำหนด ผลการจัดการศึกษาบรรลุเป้าประสงค์ของหน่วยงานต้นสังกัดหรือหน่วยงานที่กำกับดูแลสถานศึกษา และการจัดการศึกษาได้รับการพัฒนาอย่างต่อเนื่อง และสร้างความเชื่อมั่นให้แก่ผู้มีส่วนเกี่ยวข้องและสาธารณชน

วิทยาลัยอาชีวศึกษาแพร่

สารบัญ

	หน้า
คำนำ	ก
คำชี้แจง	ข
สารบัญ	ค
สารบัญภาพ	ง
ส่วนที่ ๑ การประกันคุณภาพ	
๑.๑ ความสำคัญของการประกันคุณภาพการศึกษา	๑
๑.๒ กรอบแนวคิดการประกันคุณภาพการศึกษาตามกฎหมายกระทรวง การประกันคุณภาพการศึกษา พ.ศ. ๒๕๖๑	๒
๑.๓ หน้าที่และความรับผิดชอบการประกันคุณภาพการศึกษา ของหน่วยงานแต่ละระดับและประเภทการศึกษา	๓
ส่วนที่ ๒ หลักเกณฑ์และแนวปฏิบัติการประกันคุณภาพใน การจัดทำมาตรฐานการศึกษาของสถานศึกษา	
๒.๑ ระบบการประกันคุณภาพการศึกษาภายในสถานศึกษา	๖
๒.๒ หลักเกณฑ์และแนวปฏิบัติการประกันคุณภาพการศึกษาภายในสถานศึกษา	๘
ส่วนที่ ๓ มาตรฐานการศึกษาของสถานศึกษา	
มาตรฐานที่ ๑ คุณลักษณะของผู้สำเร็จการศึกษอาชีวศึกษาที่พึงประสงค์	๑๒
มาตรฐานที่ ๒ การจัดการอาชีวศึกษา	๑๒
มาตรฐานที่ ๓ การสร้างสังคมแห่งการเรียนรู้	๑๓
ส่วนที่ ๔ เกณฑ์การประเมินมาตรฐานการศึกษาของสถานศึกษา	
๑.๑ ด้านความรู้	๑๔
๑.๒ ด้านทักษะและการประยุกต์ใช้	๑๘
๑.๓ ด้านคุณธรรม จริยธรรม และคุณลักษณะที่พึงประสงค์	๒๘
๒.๑ ด้านหลักสูตรอาชีวศึกษา	๓๓
๒.๒ ด้านการจัดการเรียนการสอนอาชีวศึกษา	๓๕
๒.๓ ด้านการบริหารจัดการ	๔๗
๒.๔ ด้านการนำนโยบายสู่การปฏิบัติ	๕๖
๒.๕ ด้านส่งเสริมและพัฒนาศักยภาพในสถานศึกษาให้มีวินัย มีความรับผิดชอบ เข้าใจในบทบาทหน้าที่และปฏิบัติงานให้เป็นระบบ ส่งผลให้มีการพัฒนา อย่างต่อเนื่องและทั่วถึง	๕๗
๓.๑ ด้านความร่วมมือในการสร้างสังคมแห่งการเรียนรู้	๖๐
๓.๒ ด้านนวัตกรรม สิ่งประดิษฐ์ งานสร้างสรรค์ งานวิจัย	๖๔
บรรณานุกรม	๖๖

สารบัญภาพ

	หน้า	
ภาพที่ ๑.๑	แสดงกรอบแนวคิดการประกันคุณภาพการศึกษาตามกฎหมายกระทรวง การประกันคุณภาพการศึกษา พ.ศ. ๒๕๖๑	๒
ภาพที่ ๑.๒	แสดงหน้าที่และความรับผิดชอบการประกันคุณภาพการศึกษา ของหน่วยงานแต่ละระดับและประเภทการศึกษา	๔
ภาพที่ ๒.๑	แสดงระบบการประกันคุณภาพการศึกษาภายในสถานศึกษา	๗
ภาพที่ ๒.๒	แสดงกรอบแนวคิดในการกำหนดมาตรฐานการศึกษาของสถานศึกษา	๑๐
ภาพที่ ๒.๓	แสดงกระบวนการกำหนดมาตรฐานการศึกษาของสถานศึกษา	๑๐

ส่วนที่ ๑

การประกันคุณภาพการศึกษา

๑.๑ ความสำคัญของการประกันคุณภาพ

อุดมการณ์สำคัญของการจัดการศึกษา ได้ระบุสาระสำคัญไว้ในมาตรฐานการศึกษาของชาติว่า การจัดให้มีการศึกษาตลอดชีวิตและการสร้างวิถีการเรียนรู้ของไทยให้เป็นสังคมแห่งการเรียนรู้ที่เข้มแข็ง การศึกษาที่สร้างคุณภาพชีวิตและสังคม บูรณาการอย่างสมดุลระหว่างปัญญาธรรม คุณธรรม และวัฒนธรรม เป็นการศึกษาตลอดชีวิตเพื่อคนไทยทั้งปวง มุ่งสร้างพื้นฐานที่ดีตั้งแต่ในวัยเด็ก ปลูกฝังความเป็นพลเมืองที่ดี ตั้งแต่วัยการศึกษาขั้นพื้นฐาน และพัฒนาความรู้ความสามารถเพื่อการทำงานที่มีคุณภาพ โดยการมีส่วนร่วม จากทุกภาคส่วนของสังคมในการจัดการศึกษาได้ตรงตามความต้องการของผู้เรียน ชุมชน สังคม และประเทศชาติ สามารถตรวจสอบได้อย่างมั่นใจว่า การศึกษาเป็นกระบวนการพัฒนาชีวิตและสังคม เป็นปัจจัยสำคัญในการพัฒนาประเทศอย่างยั่งยืน สามารถพึ่งตนเองและพึ่งกันเองได้ และสามารถแข่งขันได้ในระดับนานาชาติ

การประกันคุณภาพการศึกษา มีความสำคัญซึ่งระบุไว้ในพระราชบัญญัติการศึกษาแห่งชาติ พ.ศ. ๒๕๔๒ และที่แก้ไขเพิ่มเติม ในหมวด ๖ ว่าด้วยมาตรฐานและการประกันคุณภาพการศึกษา รวมทั้งกฎกระทรวงการประกันคุณภาพการศึกษา พ.ศ. ๒๕๖๑ สรุปความสำคัญของการประกันคุณภาพการศึกษา ได้ดังนี้

๑. ให้มีระบบการประกันคุณภาพการศึกษาเพื่อพัฒนาคุณภาพและมาตรฐานการศึกษาทุกระดับ ประกอบด้วย ระบบการประกันคุณภาพภายใน และระบบการประกันคุณภาพภายนอก โดยระบบหลักเกณฑ์ และวิธีการประกันคุณภาพ ให้เป็นไปตามที่กำหนดในกฎหมาย

๒. ให้หน่วยงานต้นสังกัดและสถานศึกษาจัดให้มีระบบการประกันคุณภาพภายในสถานศึกษา และให้ถือว่าเป็นส่วนหนึ่งของการบริหารการศึกษาที่ต้องดำเนินการอย่างต่อเนื่อง โดยมีการจัดทำรายงานประจำปีเสนอต่อหน่วยงานต้นสังกัด หน่วยงานที่เกี่ยวข้อง และเปิดเผยต่อสาธารณชนเพื่อนำไปสู่การพัฒนาคุณภาพและมาตรฐานการศึกษา และเพื่อรองรับการประกันคุณภาพภายนอก

๓. การประกันคุณภาพการศึกษาสร้างความเชื่อมั่นให้แก่ผู้เกี่ยวข้องและสาธารณชนว่าสถานศึกษาสามารถจัดการศึกษาได้อย่างมีคุณภาพตามมาตรฐานการศึกษาของสถานศึกษา เนื่องจากการประกันคุณภาพเป็นการประเมินการติดตามตรวจสอบคุณภาพตามมาตรฐานการศึกษาของสถานศึกษาแต่ละระดับและประเภทการศึกษา โดยมีกลไกในการควบคุมตรวจสอบระบบการบริหารจัดการคุณภาพการศึกษาที่สถานศึกษาจัดขึ้น เพื่อให้บรรลุเป้าประสงค์ของหน่วยงานต้นสังกัดหรือหน่วยงานที่กำกับดูแล

๔. การประกันคุณภาพภายในสถานศึกษา เป็นกลไกสำคัญในการพัฒนาคุณภาพการศึกษาของสถานศึกษา โดยสถานศึกษาแต่ละแห่งจัดให้มีระบบการประกันคุณภาพการศึกษาภายในสถานศึกษา หน่วยงานต้นสังกัดหรือหน่วยงานที่กำกับดูแลสถานศึกษามีหน้าที่ในการให้คำปรึกษา ช่วยเหลือและแนะนำสถานศึกษา เพื่อให้การประกันคุณภาพการศึกษาของสถานศึกษาพัฒนาอย่างต่อเนื่อง

๕. การประกันคุณภาพภายในสถานศึกษามีความเชื่อมโยงกับการประกันคุณภาพภายนอก เนื่องจากเมื่อหน่วยงานต้นสังกัดหรือหน่วยงานที่กำกับดูแลได้รับรายงานการประเมินผลตนเองจากสถานศึกษาแล้ว หน่วยงานต้นสังกัดหรือหน่วยงานที่กำกับดูแลจัดส่งรายงานผลการประเมินตนเองของสถานศึกษาพร้อม

ประเด็นต่าง ๆ ที่ต้องการให้มีการประเมินผลและการติดตามตรวจสอบซึ่งรวบรวมได้จากหน่วยงานที่เกี่ยวข้อง หรือจากผู้มีส่วนได้ส่วนเสียกับสถานศึกษาให้แก่สำนักงานรับรองมาตรฐานและประเมินคุณภาพการศึกษา (องค์การมหาชน) เพื่อให้เป็นข้อมูลและแนวทางในการประเมินคุณภาพภายนอกต่อไป

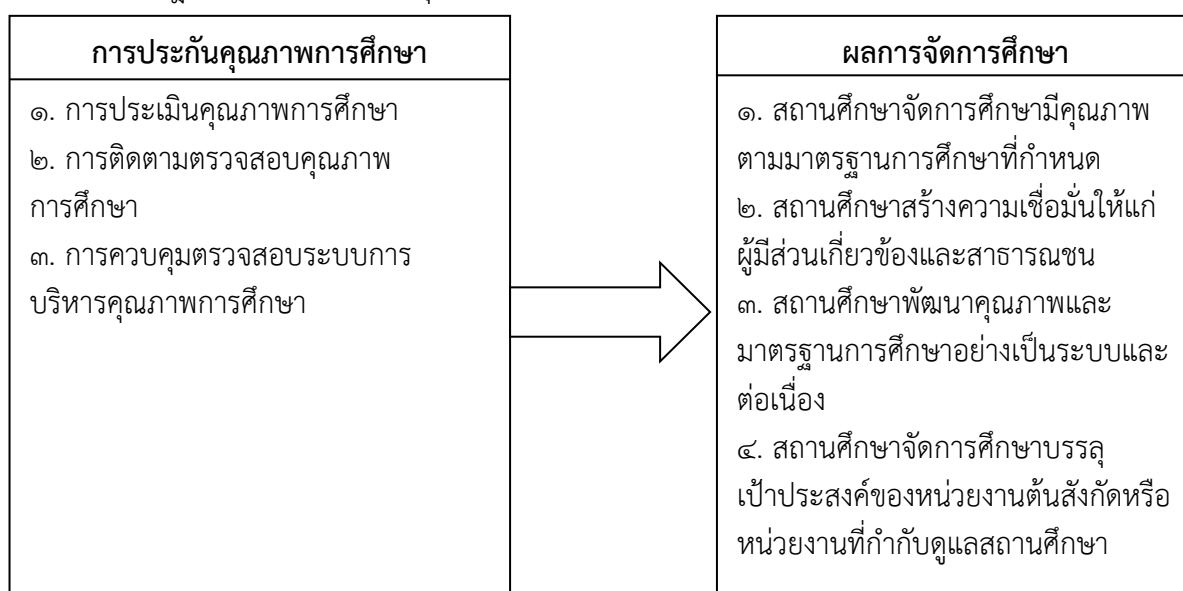
๖. การประกันคุณภาพการศึกษานำไปสู่การพัฒนาคุณภาพและมาตรฐานการศึกษาของสถานศึกษาอย่างต่อเนื่อง โดยเมื่อสำนักงานรับรองมาตรฐานและประเมินคุณภาพการศึกษา (องค์การมหาชน) ดำเนินการประเมินผลและติดตามตรวจสอบคุณภาพและมาตรฐานการศึกษาของสถานศึกษาแล้ว จัดส่งรายงานผลการประเมินและการติดตามตรวจสอบดังกล่าว พร้อมข้อเสนอแนะให้แก่สถานศึกษาและหน่วยงานต้นสังกัด หรือหน่วยงานที่กำกับดูแลสถานศึกษานั้น ๆ เพื่อให้สถานศึกษาใช้เป็นแนวทางในการปรับปรุงและพัฒนาคุณภาพการศึกษาต่อไป

๑.๒ กรอบแนวคิดการประกันคุณภาพการศึกษาตามกฎกระทรวงการประกันคุณภาพการศึกษา

พ.ศ. ๒๕๖๑

ตามกฎกระทรวงการประกันคุณภาพการศึกษา พ.ศ. ๒๕๖๑ การประกันคุณภาพการศึกษา หมายความว่า การประเมินผลและการติดตามตรวจสอบคุณภาพตามมาตรฐานการศึกษาของสถานศึกษาแต่ ละระดับและประเภทการศึกษา โดยมีกลไกในการควบคุมตรวจสอบระบบบริหารคุณภาพการศึกษา ที่สถานศึกษาจัดขึ้น เพื่อให้เกิดการพัฒนาและสร้างความเชื่อมั่นให้แก่ผู้มีส่วนเกี่ยวข้อง และสาธารณชนว่า สถานศึกษานั้น สามารถจัดการศึกษาได้อย่างมีคุณภาพตามมาตรฐานการศึกษา และบรรลุเป้าประสงค์ของ หน่วยงานต้นสังกัดหรือหน่วยงานที่กำกับดูแล เพื่อให้การดำเนินการประกันคุณภาพการศึกษาเป็นไปอย่าง มีประสิทธิภาพ ให้หน่วยงานต้นสังกัดหรือหน่วยงานที่กำกับดูแลสถานศึกษา มีหน้าที่ในการให้คำปรึกษา ช่วยเหลือ และแนะนำสถานศึกษา เพื่อให้การประกันคุณภาพการศึกษาของสถานศึกษาพัฒนาอย่างต่อเนื่อง

จากสาระสำคัญของกฎกระทรวงดังกล่าว สามารถกำหนดเป็นกรอบแนวคิดการประกันคุณภาพ การศึกษาตามกฎกระทรวงการประกันคุณภาพการศึกษา พ.ศ. ๒๕๖๑ ดังภาพที่ ๑.๑



ภาพที่ ๑.๑ แสดงกรอบแนวคิดการประกันคุณภาพการศึกษาตามกฎกระทรวงการประกันคุณภาพ

พ.ศ. ๒๕๖๑

กรอบแนวคิดการประกันคุณภาพการศึกษา ตามกฎกระทรวงการประกันคุณภาพการศึกษา พ.ศ. ๒๕๖๑ แสดงให้เห็นถึงความสัมพันธ์ระหว่างการประกันคุณภาพการศึกษากับผลการจัดการศึกษา ได้แก่ การประเมินคุณภาพการศึกษา การติดตามตรวจสอบคุณภาพการศึกษา และการควบคุมตรวจสอบระบบการบริหารคุณภาพการศึกษาที่ส่งผลต่อการจัดการศึกษา ได้แก่ สถานศึกษาจัดการศึกษามีคุณภาพตามมาตรฐานที่กำหนด สถานศึกษาสร้างความเชื่อมั่นให้แก่ผู้มีส่วนเกี่ยวข้องและสาธารณชน สถานศึกษาพัฒนาคุณภาพและมาตรฐานการศึกษาอย่างเป็นระบบและต่อเนื่อง และสถานศึกษาจัดการศึกษาบรรลุเป้าประสงค์ของหน่วยงานต้นสังกัดหรือหน่วยงานที่กำกับดูแลสถานศึกษา

๑.๓ หน้าที่และความรับผิดชอบการประกันคุณภาพการศึกษาของหน่วยงานแต่ละระดับและประเภทการศึกษา

พระราชบัญญัติการศึกษาแห่งชาติ พ.ศ. ๒๕๔๒ และที่แก้ไขเพิ่มเติม ในหมวด ๕ ส่วนที่ ๑ การบริหารและการจัดการศึกษาของรัฐ มาตรา ๓๑ ระบุไว้ว่า กระทรวงมีอำนาจหน้าที่เกี่ยวกับการส่งเสริม และกำกับดูแลการศึกษาทุกระดับและทุกประเภท กำหนดนโยบาย แผนและมาตรฐานการศึกษา สนับสนุนทรัพยากรเพื่อการศึกษา ส่งเสริมและประสานงานการศาสนา ศิลปะ วัฒนธรรม และการกีฬาเพื่อการศึกษา รวมทั้งการติดตามตรวจสอบและประเมินผลการจัดการศึกษา และสาระสำคัญในมาตรา ๓๔ ระบุไว้ว่า หน่วยงานต้นสังกัดหรือหน่วยงานที่กำกับดูแลสถานศึกษามีหน้าที่พิจารณาเสนอแนะนโยบาย แผนพัฒนา มาตรฐานการศึกษาที่สอดคล้องกับความต้องการตามแผนพัฒนาเศรษฐกิจและสังคมแห่งชาติ และแผนการศึกษาแห่งชาติ การส่งเสริมประสานงานการจัดการอาชีวศึกษาของรัฐและเอกชน การสนับสนุนทรัพยากร การติดตาม การตรวจสอบและประเมินผลการจัดการอาชีวศึกษา โดยคำนึงถึงคุณภาพและความเป็นเลิศทางวิชาชีพ

กฎกระทรวงการประกันคุณภาพการศึกษา พ.ศ. ๒๕๖๑ กำหนดให้สถานศึกษาแต่ละแห่งจัดให้มีระบบการประกันคุณภาพการศึกษาภายในสถานศึกษา โดยการกำหนดมาตรฐานการศึกษาของสถานศึกษาให้เป็นไปตามมาตรฐานการศึกษาแต่ละระดับและประเภทการศึกษาที่รัฐมนตรีว่าการกระทรวงศึกษาธิการประกาศกำหนด พร้อมทั้งจัดทำแผนพัฒนาการจัดการศึกษาของสถานศึกษาที่มุ่งคุณภาพตามมาตรฐานการศึกษาและดำเนินการตามแผนที่กำหนดไว้ จัดให้มีการประเมินผลและตรวจสอบคุณภาพการศึกษาภายในสถานศึกษา ติดตามผลการดำเนินการเพื่อพัฒนาสถานศึกษาให้มีคุณภาพตามมาตรฐานการศึกษา และจัดส่งรายงานผลการประเมินตนเองพร้อมแผนพัฒนาการจัดการศึกษาของสถานศึกษาให้หน่วยงานต้นสังกัดหรือหน่วยงานที่กำกับดูแลสถานศึกษาเป็นประจำทุกปีการศึกษา

เพื่อให้การดำเนินการประกันคุณภาพการศึกษาเป็นไปอย่างมีประสิทธิภาพ ให้หน่วยงานต้นสังกัดหรือหน่วยงานที่กำกับดูแลสถานศึกษามีหน้าที่ในการให้คำปรึกษา ช่วยเหลือ และแนะนำสถานศึกษา เพื่อให้การประกันคุณภาพการศึกษาของสถานศึกษาพัฒนาอย่างต่อเนื่อง

เมื่อหน่วยงานต้นสังกัดหรือหน่วยงานที่กำกับดูแลสถานศึกษาได้รับรายงานการประเมินตนเองพร้อมแผนพัฒนาการจัดการศึกษาของสถานศึกษา ให้จัดส่งรายงานผลการประเมินตนเองพร้อมแผนพัฒนาการจัดการศึกษาของสถานศึกษาดังกล่าว และประเด็นต่าง ๆ ที่ต้องการให้มีการประเมินผลและติดตามตรวจสอบซึ่งรวบรวมได้จากหน่วยงานที่เกี่ยวข้องหรือจากผู้มีส่วนได้ส่วนเสียกับสถานศึกษาแห่งนั้นให้แก่สำนักงานรับรองมาตรฐานและประเมินคุณภาพการศึกษา (องค์การมหาชน) เพื่อใช้เป็นข้อมูลและแนวทางในการประเมินคุณภาพภายนอก โดยจะต้องดำเนินการประเมินผลและติดตามตรวจสอบคุณภาพและมาตรฐานการศึกษาของสถานศึกษา และจะส่งรายงานผลการประเมินและการติดตามตรวจสอบดังกล่าว พร้อมข้อเสนอแนะให้แก่

สถานศึกษาและหน่วยงานต้นสังกัดหรือหน่วยงานที่กำกับดูแลสถานศึกษา เพื่อให้สถานศึกษาใช้เป็นแนวทางในการปรับปรุงและพัฒนาคุณภาพการศึกษาต่อไป

จากสาระสำคัญของพระราชบัญญัติการศึกษาแห่งชาติ พ.ศ. ๒๕๔๒ และที่แก้ไขเพิ่มเติม รวมทั้งกฎกระทรวงการประกันคุณภาพการศึกษา พ.ศ. ๒๕๖๑ สามารถกำหนดหน้าที่และความรับผิดชอบการประกันคุณภาพการศึกษาของหน่วยงานในแต่ละระดับ ตั้งแต่ระดับกระทรวงศึกษาธิการ หน่วยงานต้นสังกัดหรือหน่วยงานที่กำกับดูแล และสถานศึกษา ได้ดังภาพที่ ๑.๒

กระทรวงศึกษาธิการ	หน่วยงานต้นสังกัดหรือหน่วยงานที่กำกับดูแล	สถานศึกษา
<p>๑. กำหนดนโยบายด้านการศึกษาระดับและประเภทการศึกษา</p> <p>๒. จัดทำแผนการศึกษาแห่งชาติ</p> <p>๓. กำหนดมาตรฐานการศึกษาของชาติ</p> <p>๔. ออกกฎกระทรวงการประกันคุณภาพการศึกษา</p> <p>๕. ประกาศใช้มาตรฐานการศึกษาแต่ละระดับและประเภทการศึกษา</p> <p>๖. ติดตามและวินิจฉัยปัญหาในการดำเนินการประกันคุณภาพการศึกษา</p>	<p>๑. กำหนดนโยบายด้านการศึกษาของหน่วยงานต้นสังกัด</p> <p>๒. กำหนดมาตรฐานการศึกษาแต่ละระดับและประเภทการศึกษา</p> <p>๓. กำหนดหลักเกณฑ์และแนวปฏิบัติการประกันคุณภาพการศึกษา</p> <p>๔. ศึกษา วิเคราะห์ รายงานผลการประเมินตนเองของสถานศึกษา และให้คำปรึกษาช่วยเหลือ และแนะนำสถานศึกษา เพื่อให้การประกันคุณภาพการศึกษาของสถานศึกษาพัฒนาอย่างต่อเนื่อง</p> <p>๕. จัดส่งรายงานผลการประเมินตนเองพร้อมแผนพัฒนาการจัดการศึกษาของสถานศึกษาและประเด็นที่ต้องการให้มีการประเมินผลและการติดตามตรวจสอบ ไปยังสำนักงานรับรองมาตรฐานและประเมินคุณภาพการศึกษา (องค์การมหาชน) เพื่อใช้เป็นข้อมูลและแนวทางในการประเมินคุณภาพภายนอก</p> <p>๖. ติดตามผลการดำเนินการปรับปรุงและพัฒนาคุณภาพการศึกษา ตามข้อเสนอแนะของสำนักงานรับรองมาตรฐานและประเมินคุณภาพการศึกษา (องค์การมหาชน) เพื่อนำไปสู่การพัฒนาคุณภาพและมาตรฐานการศึกษาของสถานศึกษา</p>	<p>๑. จัดให้มีระบบประกันคุณภาพภายในสถานศึกษา</p> <p>๑.๑ กำหนดมาตรฐานการศึกษาของสถานศึกษาให้เป็นไปตามมาตรฐานการศึกษาแต่ละระดับและประเภทการศึกษา</p> <p>๑.๒ จัดทำแผนพัฒนาการจัดการศึกษาของสถานศึกษาที่มุ่งพัฒนาคุณภาพตามมาตรฐานการศึกษาของสถานศึกษา</p> <p>๑.๓ ดำเนินการตามแผนพัฒนาการจัดการศึกษาของสถานศึกษา</p> <p>๑.๔ ประเมินผลและตรวจสอบคุณภาพการศึกษาภายในสถานศึกษา</p> <p>๑.๕ ติดตามผลการดำเนินการ เพื่อพัฒนาคุณภาพการศึกษาของสถานศึกษา</p> <p>๑.๖ จัดทำรายงานผลการประเมินตนเองตามมาตรฐานการศึกษาของสถานศึกษา พร้อมจัดส่งรายงานและแผนพัฒนาการจัดการศึกษาของสถานศึกษาไปยังหน่วยงานต้นสังกัดเป็นประจำทุกปีการศึกษา</p> <p>๑.๗ ปรับปรุงและพัฒนาคุณภาพการศึกษาจากผลการประเมินตนเองและตามข้อเสนอแนะของหน่วยงานต้นสังกัด</p> <p>๒. รับการประเมินคุณภาพภายนอก</p> <p>๓. ปรับปรุงและพัฒนาคุณภาพการศึกษาของสถานศึกษาตามข้อเสนอแนะของสำนักงานรับรองมาตรฐานและประเมินคุณภาพการศึกษา (องค์การมหาชน) และหน่วยงานต้นสังกัดหรือหน่วยงานที่กำกับดูแล เพื่อนำไปสู่การพัฒนาคุณภาพและมาตรฐานการศึกษาของสถานศึกษา</p>

ภาพที่ ๑.๒ แสดงหน้าที่และความรับผิดชอบการประกันคุณภาพการศึกษาของหน่วยงานแต่ละระดับและประเภทการศึกษา

เมื่อพิจารณาถึงหน้าที่และความรับผิดชอบการประกันคุณภาพการศึกษากระทรวงศึกษาธิการ มีหน้าที่สำคัญ คือ การกำหนดนโยบายด้านการศึกษา การจัดทำแผนการศึกษาแห่งชาติ การกำหนดมาตรฐานการศึกษาของชาติ การออกกฎกระทรวงการประกันคุณภาพการศึกษา การประกาศใช้มาตรฐานการศึกษา แต่ละระดับและประเภทการศึกษาและการตีความและวินิจฉัยปัญหาในการดำเนินการประกันคุณภาพการศึกษา

หน่วยงานต้นสังกัดหรือหน่วยงานที่กำกับดูแล มีหน้าที่สำคัญ คือ การกำหนดนโยบายด้านการศึกษา ของหน่วยงานต้นสังกัด การกำหนดมาตรฐานการศึกษาแต่ละระดับและประเภทการศึกษา การกำหนดหลักเกณฑ์และแนวปฏิบัติการประกันคุณภาพการศึกษา การศึกษา วิเคราะห์ รายงานผลการประเมินตนเอง ของสถานศึกษาและการให้คำปรึกษา ช่วยเหลือ และแนะนำสถานศึกษา เพื่อให้การประกันคุณภาพการศึกษา ของสถานศึกษาพัฒนาอย่างต่อเนื่อง การจัดส่งรายงานผลการประเมินตนเองพร้อมแผนพัฒนาการจัดการศึกษาของสถานศึกษา และประเด็นที่ต้องการให้มีการประเมินผลและติดตามตรวจสอบไปยังสำนักงานรับรองมาตรฐานและประเมินคุณภาพการศึกษา (องค์การมหาชน) เพื่อใช้เป็นข้อมูลและแนวทางในการ ประเมินคุณภาพภายนอก การติดตามผลการดำเนินการปรับปรุงและพัฒนาคุณภาพการศึกษาของสถานศึกษา ตามข้อเสนอแนะของสำนักงานรับรองมาตรฐานและประเมินคุณภาพการศึกษา (องค์การมหาชน) เพื่อนำไปสู่การพัฒนาคุณภาพและมาตรฐานการศึกษาของสถานศึกษา

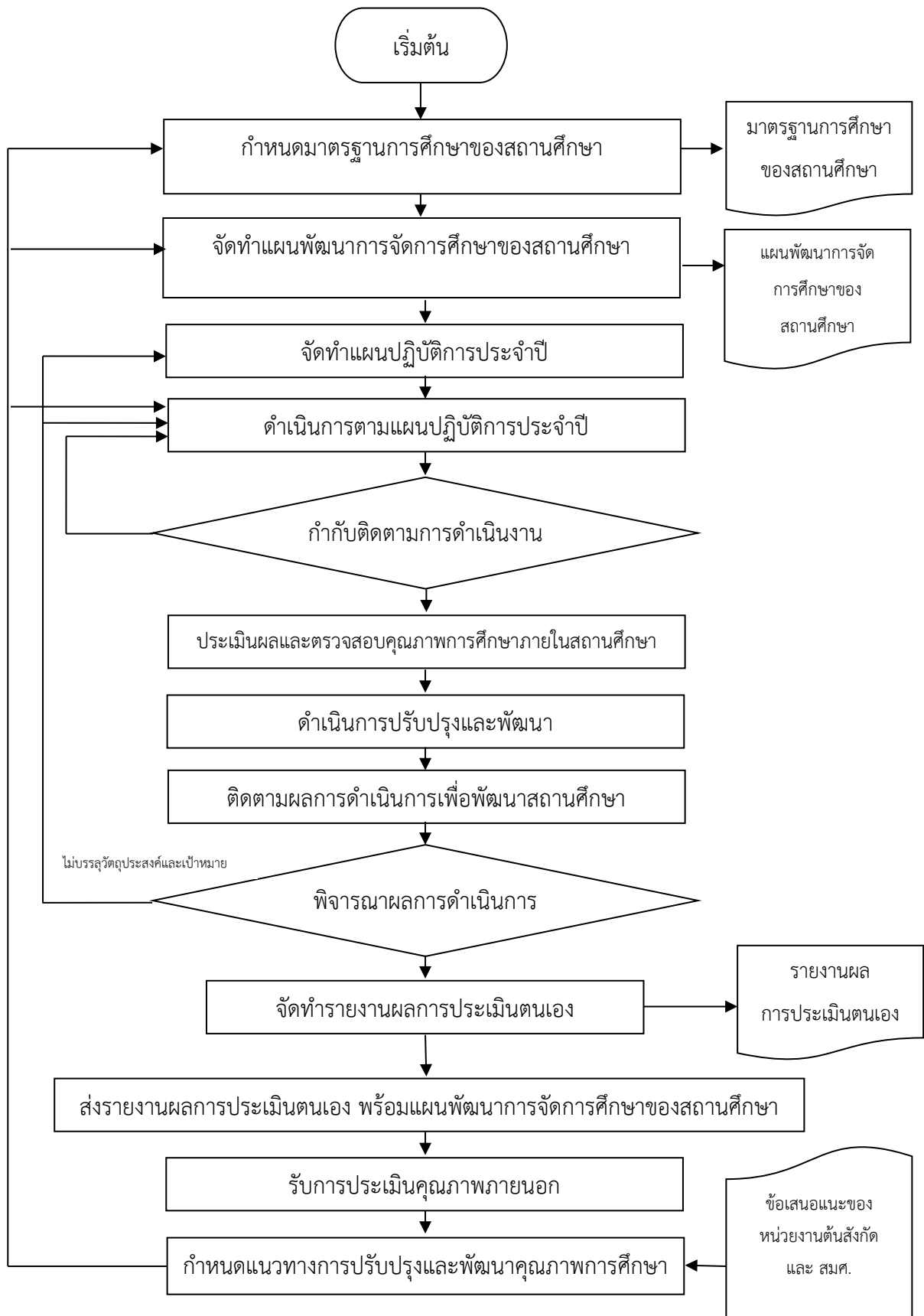
สถานศึกษา มีหน้าที่สำคัญ คือ การจัดให้มีระบบประกันคุณภาพภายในสถานศึกษา โดยการกำหนด มาตรฐานการศึกษาของสถานศึกษาให้เป็นไปตามมาตรฐานการศึกษาแต่ละระดับและประเภทการศึกษา จัดทำแผนพัฒนาการจัดการศึกษาของสถานศึกษาที่มุ่งคุณภาพตามมาตรฐานการศึกษา และดำเนินการตาม แผนที่กำหนดไว้ จัดให้มีการประเมินผลและตรวจสอบคุณภาพการศึกษาภายในสถานศึกษา ติดตามผลการ ดำเนินการเพื่อพัฒนาสถานศึกษาให้มีคุณภาพตามมาตรฐานการศึกษา และจัดส่งรายงานผลการประเมิน ตนเองให้แก่หน่วยงานต้นสังกัดหรือหน่วยงานที่กำกับดูแลสถานศึกษาเป็นประจำทุกปีการศึกษา รวมถึงรับการ ประเมินคุณภาพภายนอกจากสำนักงานรับรองมาตรฐานและประเมินคุณภาพการศึกษา (องค์การมหาชน) และหน่วยงานต้นสังกัดหรือหน่วยงานที่กำกับดูแล เพื่อนำไปสู่การพัฒนาคุณภาพและมาตรฐานการศึกษาของ สถานศึกษา ให้บรรลุเป้าประสงค์ของหน่วยงานต้นสังกัดหรือหน่วยงานที่กำกับดูแลสถานศึกษา การจัดการ ศึกษาได้รับการพัฒนาอย่างต่อเนื่องและสร้างความเชื่อมั่นให้แก่ผู้มีส่วนเกี่ยวข้องและสาธารณชน

ส่วนที่ ๒

หลักเกณฑ์และแนวปฏิบัติการประกันคุณภาพในการจัดทำมาตรฐานการศึกษาของสถานศึกษา

๒.๑ ระบบการประกันคุณภาพการศึกษาภายในสถานศึกษา

กฎกระทรวงการประกันคุณภาพการศึกษา พ.ศ. ๒๕๖๑ ข้อ ๓ กำหนดให้สถานศึกษาแต่ละแห่งจัดให้มีระบบการประกันคุณภาพการศึกษาภายในสถานศึกษา โดยการกำหนดมาตรฐานการศึกษาของสถานศึกษาให้เป็นไปตามมาตรฐานการศึกษาแต่ละระดับและประเภทการศึกษาที่รัฐมนตรีว่าการกระทรวงศึกษาธิการประกาศกำหนดพร้อมทั้งจัดทำแผนพัฒนาการจัดการศึกษาของสถานศึกษาที่มุ่งคุณภาพตามมาตรฐานการศึกษา และดำเนินการตามแผนที่กำหนดไว้ จัดให้มีการประเมินผลและตรวจสอบคุณภาพการศึกษาภายในสถานศึกษา ติดตามผลการดำเนินการเพื่อพัฒนาสถานศึกษาให้มีคุณภาพตามมาตรฐานการศึกษาและจัดส่งรายงานผลการประเมินตนเองพร้อมแผนพัฒนาการจัดการศึกษาของสถานศึกษาให้หน่วยงานต้นสังกัดหรือหน่วยงานที่กำกับดูแลสถานศึกษาเป็นประจำทุกปีการศึกษา ซึ่งสามารถแสดงระบบการประกันคุณภาพการศึกษาภายในสถานศึกษา ได้ดังภาพที่ ๒.๑



ภาพที่ ๒.๑ แสดงระบบการประกันคุณภาพการศึกษาภายในสถานศึกษา

สถานศึกษาจัดให้มีระบบการประกันคุณภาพภายในสถานศึกษา ดังนี้

๑. กำหนดมาตรฐานการศึกษาของสถานศึกษาให้เป็นไปตามมาตรฐานการอาชีวศึกษา
๒. จัดทำแผนพัฒนาการจัดการศึกษาของสถานศึกษาที่มุ่งคุณภาพตามมาตรฐานการอาชีวศึกษาของสถานศึกษา
๓. จัดทำแผนปฏิบัติการประจำปีแต่ละปีให้สอดคล้องกับแผนพัฒนาการจัดการศึกษาของสถานศึกษา
๔. ดำเนินการตามแผนงาน โครงการในช่วงเวลาที่ระบุไว้ในแผนปฏิบัติการประจำปี
๕. กำกับติดตามการปฏิบัติงานตามแผนงาน โครงการในช่วงเวลาที่ระบุไว้ในแผนปฏิบัติการประจำปี
๖. ประเมินผลและตรวจสอบคุณภาพการศึกษาภายในสถานศึกษา
๗. นำผลการประเมินและตรวจสอบคุณภาพการศึกษาภายในสถานศึกษามาเป็นแนวทางในการปรับปรุงและพัฒนาการจัดการศึกษาให้มีคุณภาพตามมาตรฐานการอาชีวศึกษาของสถานศึกษา
๘. ติดตามผลการดำเนินการเพื่อพัฒนาสถานศึกษา หากไม่บรรลุวัตถุประสงค์และเป้าหมายที่กำหนดไว้ อาจต้องพิจารณาปรับปรุงแผนปฏิบัติการประจำปีหรือปรับปรุงการดำเนินการตามแผนปฏิบัติการประจำปีตามความจำเป็นและเหมาะสม
๙. จัดทำรายงานผลการประเมินตนเอง (Self Assessment Report : SAR) ตามมาตรฐานการศึกษาของสถานศึกษาเมื่อสิ้นปีการศึกษาเป็นประจำทุกปี
๑๐. ส่งรายงานผลการประเมินตนเอง (SAR) พร้อมแผนพัฒนาการจัดการศึกษาของสถานศึกษาให้หน่วยงานต้นสังกัดหรือหน่วยงานที่กำกับดูแลสถานศึกษาเป็นประจำทุกปีการศึกษา
๑๑. รับการประเมินคุณภาพภายนอกจากสำนักงานรับรองมาตรฐานและประเมินคุณภาพการศึกษา (องค์การมหาชน) ตามช่วงเวลาที่กำหนด
๑๒. นำข้อเสนอแนะจากการวิเคราะห์รายงานผลการประเมินตนเอง (SAR) ของหน่วยงานต้นสังกัดหรือหน่วยงานที่กำกับดูแลสถานศึกษา และข้อเสนอแนะจากการประเมินคุณภาพภายนอกของสำนักงานรับรองมาตรฐานและประเมินคุณภาพการศึกษา (องค์การมหาชน) มากำหนดแนวทางการปรับปรุงและพัฒนาคุณภาพการศึกษา โดยอาจต้องพิจารณาปรับปรุงมาตรฐานการศึกษาของสถานศึกษา แผนพัฒนาการจัดการศึกษาของสถานศึกษา แผนปฏิบัติการประจำปี รวมทั้งการดำเนินการตามแผนปฏิบัติการประจำปีตามความจำเป็นและเหมาะสม

๒.๒ หลักเกณฑ์และแนวปฏิบัติการประกันคุณภาพการศึกษาภายในสถานศึกษา

๒.๒.๑ หลักเกณฑ์

ให้สถานศึกษาจัดทำมาตรฐานการศึกษาของสถานศึกษา ให้เป็นไปตามมาตรฐานการอาชีวศึกษาที่รัฐมนตรีว่าการกระทรวงศึกษาธิการประกาศกำหนด

๒.๒.๒ แนวปฏิบัติ

ให้สถานศึกษาดำเนินการจัดระบบการประกันคุณภาพการศึกษาภายในสถานศึกษา ดังนี้

- ๑) กำหนดมาตรฐานการศึกษาของสถานศึกษาให้เป็นไปตามมาตรฐานการอาชีวศึกษาที่รัฐมนตรีว่าการกระทรวงศึกษาธิการประกาศกำหนด และอาจเพิ่มมาตรฐานการศึกษาหรือประเด็นการประเมินได้ตามบริบทของสถานศึกษา เพื่อใช้ในการประกันคุณภาพการศึกษาภายในสถานศึกษา โดยการมีส่วนร่วมของบุคลากรในสถานศึกษา ผู้เรียน ผู้ปกครอง ชุมชน สถานประกอบการ และหน่วยงานที่เกี่ยวข้องทั้งภาครัฐและเอกชน

๒) จัดทำแผนพัฒนาการจัดการศึกษาของสถานศึกษาที่มุ่งคุณภาพตามมาตรฐานการศึกษาของสถานศึกษา โดยการมีส่วนร่วมของบุคลากรในสถานศึกษา ผู้เรียน ผู้ปกครอง ชุมชน สถานประกอบการ และหน่วยงานที่เกี่ยวข้องทั้งภาครัฐและเอกชน

๓) จัดทำแผนปฏิบัติการประจำปีของสถานศึกษา และดำเนินการตามแผนปฏิบัติการประจำปี โดยมีการกำกับติดตามผลการดำเนินการตามแผน

๔) การประเมินผลและตรวจสอบคุณภาพการศึกษาภายในสถานศึกษา การจัดทำรายงานผลการประเมินตนเอง และการจัดส่งรายงานผลการประเมินตนเองพร้อมแผนพัฒนาการจัดการศึกษาของสถานศึกษาให้หน่วยงานต้นสังกัดหรือหน่วยงานที่กำกับดูแลสถานศึกษา

๕) กำหนดแนวทางการติดตามผลการดำเนินการ เพื่อพัฒนาคุณภาพการศึกษาของสถานศึกษาให้มีคุณภาพตามมาตรฐานการศึกษาของสถานศึกษา จัดทำรายงานประจำปี

๒.๓ การกำหนดมาตรฐานการศึกษาของสถานศึกษา

การกำหนดมาตรฐานการศึกษาของสถานศึกษามีความสำคัญในการดำเนินการประกันคุณภาพภายในของสถานศึกษา ซึ่งกฎกระทรวงการประกันคุณภาพการศึกษา พ.ศ. ๒๕๖๑ ข้อ ๓ กำหนดให้สถานศึกษาจัดให้มีระบบการประกันคุณภาพการศึกษาภายในสถานศึกษา โดยระบุให้การกำหนดมาตรฐานการศึกษาของสถานศึกษาเป็นองค์ประกอบแรกในการพัฒนาระบบประกันคุณภาพภายในของสถานศึกษา

๒.๓.๑ ความสำคัญของมาตรฐานการศึกษาของสถานศึกษา

มาตรฐานการศึกษาของสถานศึกษา มีความสำคัญต่อระบบการประกันคุณภาพภายในของสถานศึกษา ดังนี้

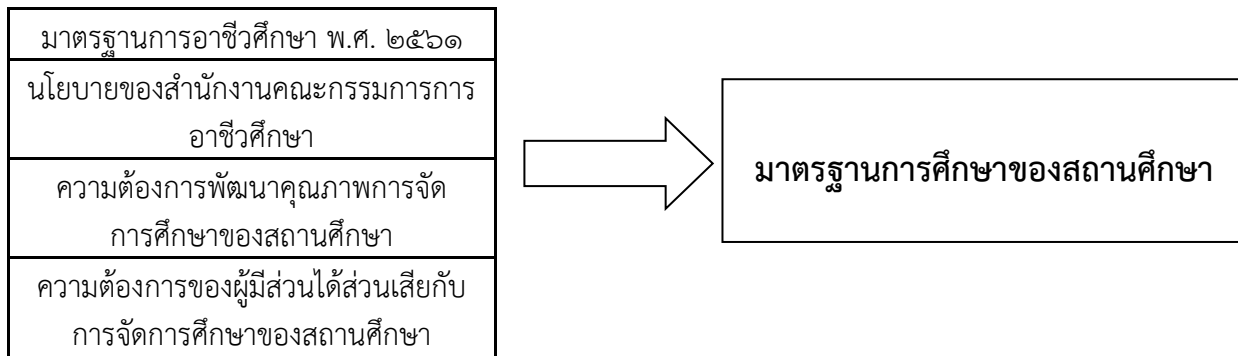
๑) เป็นกรอบในการพัฒนาคุณภาพการจัดการศึกษาของสถานศึกษาให้เป็นไปตามเจตนารมณ์ของการจัดการศึกษาทั้งในประเทศ ระดับหน่วยงานต้นสังกัดหรือหน่วยงานที่กำกับดูแลสถานศึกษา ระดับสถานศึกษาและความต้องการของผู้มีส่วนได้ส่วนเสียกับการจัดการศึกษาของสถานศึกษา

๒) เป็นแนวทางในการจัดทำแผนพัฒนาการจัดการศึกษาของสถานศึกษา

๓) เป็นกรอบในการจัดทำเครื่องมือเพื่อประเมินผลและตรวจสอบคุณภาพภายในสถานศึกษา

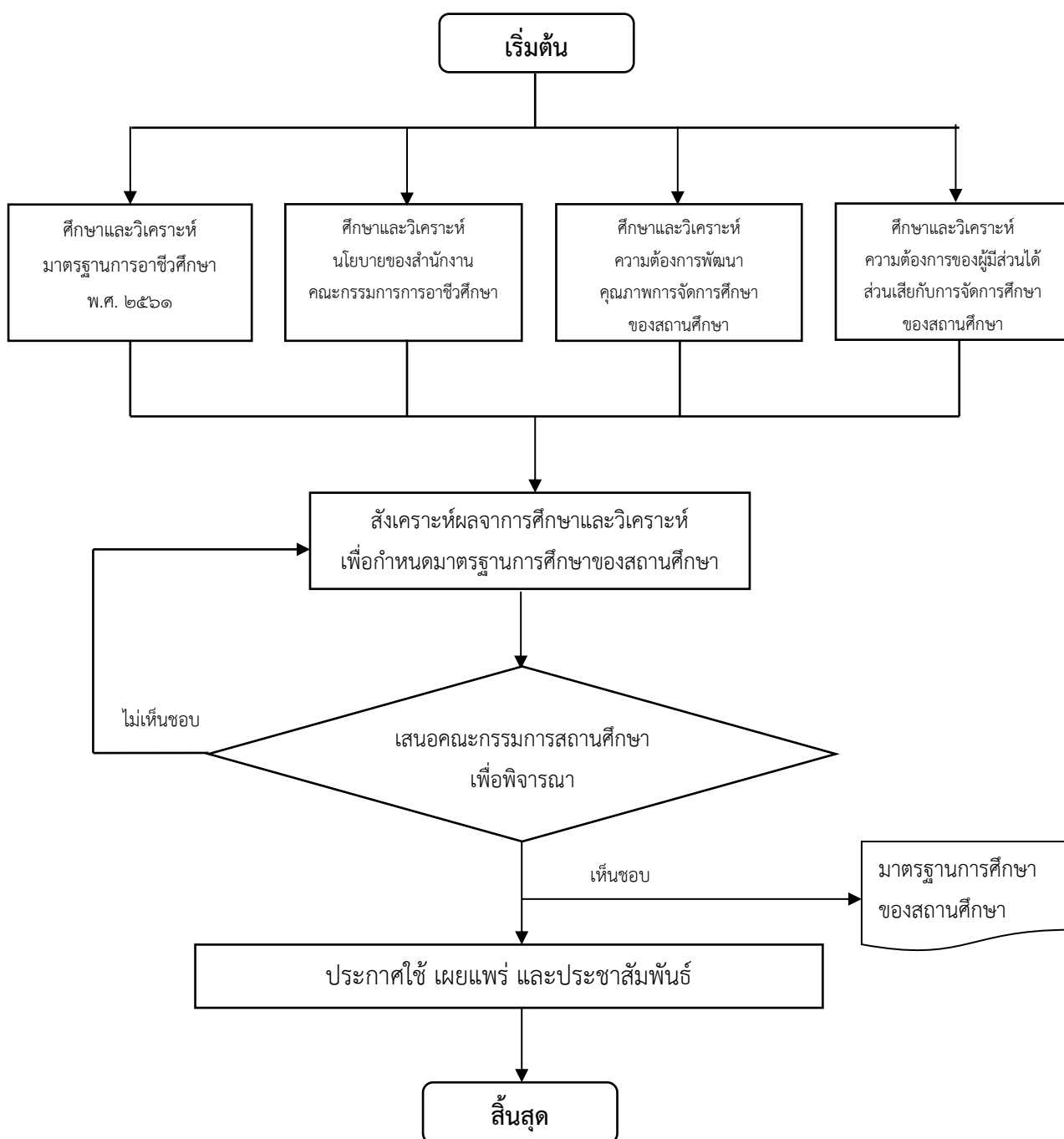
๒.๓.๒ กรอบแนวคิดในการกำหนดมาตรฐานการศึกษาของสถานศึกษา

มาตรฐานการศึกษาของสถานศึกษาได้มาจากการศึกษา วิเคราะห์ และสังเคราะห์ มาตรฐานการอาชีวศึกษาที่รัฐมนตรีว่าการกระทรวงศึกษาธิการประกาศกำหนด นโยบายของสำนักงานคณะกรรมการการอาชีวศึกษา ความต้องการพัฒนาคุณภาพการจัดการศึกษาของสถานศึกษา และความต้องการของผู้มีส่วนได้ส่วนเสียกับการจัดการศึกษาของสถานศึกษา ซึ่งสามารถกำหนดเป็นกรอบแนวคิดในการกำหนดมาตรฐานการศึกษาของสถานศึกษา ดังภาพที่ ๒.๓



ภาพที่ ๒.๒ แสดงกรอบแนวคิดในการกำหนดมาตรฐานการศึกษาของสถานศึกษา

๒.๓.๓ กระบวนการกำหนดมาตรฐานการศึกษาของสถานศึกษา



ภาพที่ ๒.๓ แสดงกระบวนการกำหนดมาตรฐานการศึกษาของสถานศึกษา

ขั้นตอนที่ ๑ ศึกษา วิเคราะห์ และสังเคราะห์ มาตรฐานการอาชีวศึกษา นโยบายของสำนักงานคณะกรรมการการอาชีวศึกษา ความต้องการในการพัฒนาคุณภาพการจัดการศึกษาจากผลการประเมินและติดตามตรวจสอบคุณภาพการศึกษา ทั้งภายในและภายนอกสถานศึกษา ความต้องการของผู้มีส่วนได้ส่วนเสียกับการจัดการศึกษาของสถานศึกษา ได้แก่ สถานประกอบการ หน่วยงาน องค์กรสถาบันการศึกษาที่รับผู้สำเร็จการศึกษาของสถานศึกษาเข้าทำงานหรือศึกษาต่อ ชุมชน ผู้ปกครอง ครู คณาจารย์ของสถานศึกษา เป็นต้น

ขั้นตอนที่ ๒ นำผลการศึกษา วิเคราะห์ และสังเคราะห์จากขั้นตอนที่ ๑ มากำหนดมาตรฐานและประเด็นการประเมิน เพื่อกำหนดเป็นมาตรฐานการศึกษาของสถานศึกษา

ขั้นตอนที่ ๓ นำมาตรฐานการศึกษาของสถานศึกษาที่ได้รับความเห็นชอบจากคณะกรรมการสถานศึกษาประจำภาคใช้ เผยแพร่และประชาสัมพันธ์ให้ครู คณาจารย์ และบุคลากรของสถานศึกษา รวมทั้งผู้มีส่วนเกี่ยวข้องทราบอย่างทั่วถึง เพื่อนำสู่การปฏิบัติ

ส่วนที่ ๓

มาตรฐานการศึกษาของสถานศึกษา

มาตรฐานการศึกษาของสถานศึกษา วิทยาลัยอาชีวศึกษาแพร่ ประกอบด้วย ๓ มาตรฐาน ๑๐ ประเด็นการประเมิน ดังนี้

มาตรฐานที่ ๑ คุณลักษณะของผู้สำเร็จการศึกษาอาชีวศึกษาที่พึงประสงค์

การจัดการอาชีวศึกษา เป็นการจัดการศึกษาเพื่อพัฒนาผู้สำเร็จการศึกษาอาชีวศึกษาให้มีความรู้ มีทักษะและการประยุกต์ใช้เป็นไปตามมาตรฐานคุณวุฒิอาชีวศึกษาแต่ละระดับการศึกษา และมีคุณธรรม จริยธรรม และคุณลักษณะที่พึงประสงค์ ประกอบด้วยประเด็นการประเมิน ดังนี้

๑.๑ ด้านความรู้

ผู้สำเร็จการศึกษาอาชีวศึกษามีความรู้เกี่ยวข้องกับข้อเท็จจริง ตามหลักการ ทฤษฎี และแนวปฏิบัติ ต่าง ๆ ที่เกี่ยวข้องกับสาขาวิชาที่เรียน หรือทำงาน โดยเน้นความรู้เชิงทฤษฎี และหรือข้อเท็จจริง เป็นไปตามมาตรฐานคุณวุฒิอาชีวศึกษาแต่ละระดับการศึกษา

๑.๒ ด้านทักษะและการประยุกต์ใช้

ผู้สำเร็จการศึกษาอาชีวศึกษามีทักษะที่จำเป็นในศตวรรษที่ ๒๑ ทักษะวิชาชีพ และทักษะชีวิต เป็นไปตามมาตรฐานคุณวุฒิอาชีวศึกษาแต่ละระดับการศึกษา สามารถประยุกต์ใช้ในการปฏิบัติงาน และการดำรงชีวิตอยู่ร่วมกับผู้อื่นได้อย่างมีความสุขตามปรัชญาของเศรษฐกิจพอเพียง และมีสุขภาวะที่ดี

๑.๓ ด้านคุณธรรม จริยธรรม และคุณลักษณะที่พึงประสงค์

ผู้สำเร็จการศึกษาอาชีวศึกษามีคุณธรรม จริยธรรม จรรยาบรรณวิชาชีพ เจตคติและกิจนิสัยที่ดี ภูมิใจและรักษาเอกลักษณ์ของชาติไทย เคารพกฎหมาย เคารพสิทธิของผู้อื่น มีความรับผิดชอบตามบทบาทหน้าที่ของตนเองตามระบอบประชาธิปไตยอันมีพระมหากษัตริย์ทรงเป็นประมุข มีจิตสาธารณะ และมีจิตสำนึกรักษ์สิ่งแวดล้อม

มาตรฐานที่ ๒ การจัดการอาชีวศึกษา

สถานศึกษามีครูที่มีคุณวุฒิการอาชีวศึกษาและจำนวนตามเกณฑ์ที่กำหนด ใช้หลักสูตรสมรรถนะในการจัดการเรียนการสอนที่เน้นผู้เรียนเป็นสำคัญ และบริหารจัดการทรัพยากรของสถานศึกษาอย่างมีประสิทธิภาพ มีความสำเร็จในการดำเนินการตามนโยบายสำคัญของหน่วยงานต้นสังกัดหรือหน่วยงานที่กำกับดูแลสถานศึกษา ประกอบด้วยประเด็นการประเมิน ดังนี้

๒.๑ ด้านหลักสูตรอาชีวศึกษา

สถานศึกษาใช้หลักสูตรฐานสมรรถนะที่สอดคล้องกับความต้องการของผู้เรียน ชุมชน สถานประกอบการ ตลาดแรงงาน มีการปรับปรุงรายวิชาเดิม หรือกำหนดรายวิชาใหม่ หรือกลุ่มวิชาเพิ่มเติมให้ทันต่อการเปลี่ยนแปลงของเทคโนโลยีและความต้องการของตลาดแรงงาน โดยความร่วมมือกับสถานประกอบการหรือหน่วยงานที่เกี่ยวข้อง

๒.๒ ด้านการจัดการเรียนการสอนอาชีวศึกษา

สถานศึกษามีครูที่มีคุณวุฒิการศึกษาและมีจำนวนตามเกณฑ์ที่กำหนด ได้รับการพัฒนาอย่างเป็นระบบต่อเนื่องเพื่อเป็นผู้พร้อมด้านคุณธรรม จริยธรรมและความเข้มแข็งทางวิชาการและวิชาชีพ จัดการเรียนการสอนที่เน้นผู้เรียนเป็นสำคัญ ตอบสนองความต้องการของผู้เรียนทั้งวัยเรียนและวัยทำงาน ตามหลักสูตรมาตรฐานคุณวุฒิอาชีวศึกษาแต่ละระดับการศึกษา ตามระเบียบหรือข้อบังคับเกี่ยวกับการจัดการศึกษาและการประเมินผลการเรียนของแต่ละหลักสูตร ส่งเสริม สนับสนุน กำกับ ดูแลให้ครูจัดการเรียนการสอนรายวิชาให้ถูกต้อง ครบถ้วน สมบูรณ์

๒.๓ ด้านการบริหารจัดการ

สถานศึกษาบริหารจัดการบุคลากร สภาพแวดล้อม ภูมิทัศน์ อาคารสถานที่ ห้องเรียน ห้องปฏิบัติการ โรงฝึกงาน ศูนย์วิทยบริการ สื่อ แหล่งการเรียนรู้ เทคโนโลยีสารสนเทศ ครุภัณฑ์ และงบประมาณของสถานศึกษาที่มีอยู่อย่างเต็มศักยภาพและมีประสิทธิภาพ

๒.๔ ด้านการนำนโยบายสู่การปฏิบัติ

สถานศึกษามีความสำเร็จในการดำเนินการบริหารจัดการสถานศึกษา ตามนโยบายสำคัญที่หน่วยงานต้นสังกัดหรือหน่วยงานที่กำกับดูแลสถานศึกษามอบหมาย โดยความร่วมมือของผู้บริหาร ครู บุคลากรทางการศึกษาและผู้เรียนรวมทั้งการช่วยเหลือ ส่งเสริม สนับสนุนจากผู้ปกครอง ชุมชน สถานประกอบการและหน่วยงานที่เกี่ยวข้องทั้งภาครัฐและภาคเอกชน

๒.๕ ด้านส่งเสริมและพัฒนาบุคลากรในสถานศึกษาให้มีวินัย มีความรับผิดชอบ เข้าใจในบทบาทหน้าที่และปฏิบัติงานให้เป็นระบบ ส่งผลให้มีการพัฒนาอย่างต่อเนื่องและทั่วถึง

สถานศึกษามีการส่งเสริมและพัฒนาบุคลากรในสถานศึกษาให้มีวินัย มีความรับผิดชอบ เข้าใจในบทบาทหน้าที่และปฏิบัติงานให้เป็นระบบ ส่งผลให้มีการพัฒนาอย่างต่อเนื่องและทั่วถึง

มาตรฐานที่ ๓ การสร้างสังคมแห่งการเรียนรู้

สถานศึกษาร่วมมือกับบุคลากร ชุมชน องค์กรต่าง ๆ เพื่อสร้างสังคมแห่งการเรียนรู้ มีการจัดทำนวัตกรรม สิ่งประดิษฐ์ งานสร้างสรรค์ งานวิจัย ประกอบด้วยประเด็นการประเมิน ดังนี้

๓.๑ ด้านความร่วมมือในการสร้างสังคมแห่งการเรียนรู้

สถานศึกษามีการสร้างความร่วมมือกับบุคคล ชุมชน องค์กรต่าง ๆ ทั้งในประเทศและต่างประเทศในการจัดการศึกษา การจัดทรัพยากรทางการศึกษา กระบวนการเรียนรู้ การบริการทางวิชาการและวิชาชีพ โดยใช้เทคโนโลยีที่เหมาะสม เพื่อพัฒนาผู้เรียนและคนในชุมชนสู่สังคมแห่งการเรียนรู้

๓.๒ ด้านนวัตกรรม สิ่งประดิษฐ์ งานสร้างสรรค์ งานวิจัย

สถานศึกษาส่งเสริมสนับสนุนให้มีการจัดทำนวัตกรรม สิ่งประดิษฐ์ งานสร้างสรรค์ งานวิจัย โดยผู้บริหาร ครู บุคลากรทางการศึกษา ผู้เรียน หรือร่วมกับบุคคล ชุมชน องค์กรต่าง ๆ ที่สามารถนำไปใช้ประโยชน์ได้ตามวัตถุประสงค์และเผยแพร่สู่สาธารณชน

ส่วนที่ ๔

เกณฑ์การประเมินมาตรฐานการศึกษาของสถานศึกษา

วิทยาลัยอาชีวศึกษาแพร่ มีเกณฑ์การประเมินตามมาตรฐานการศึกษาของสถานศึกษา ๓ มาตรฐาน ๑๐ ด้าน และ ๓๖ ภารกิจ ดังนี้

มาตรฐานที่ ๑ คุณลักษณะของผู้สำเร็จการศึกษาอาชีวศึกษาที่พึงประสงค์

๑.๑ ด้านความรู้

ภารกิจที่ ๑ การพัฒนาสมรรถนะผู้สำเร็จการศึกษาในหมวดวิชาสมรรถนะแกนกลาง

เกณฑ์การประเมินมาตรฐานการศึกษาของสถานศึกษา

แนวทางการพัฒนาคุณภาพการศึกษาของสถานศึกษาอาชีวศึกษา	ผลการพัฒนาคุณภาพการศึกษาของสถานศึกษา (ผลสัมฤทธิ์)
<input type="checkbox"/> การวางแผน การวางแผนพัฒนาสมรรถนะผู้สำเร็จการศึกษาในหมวดวิชาสมรรถนะแกนกลาง	<input type="checkbox"/> ผลผลิต จำนวนผู้สำเร็จการศึกษามีความรู้ในหมวดวิชาสมรรถนะแกนกลางตามเกณฑ์การการวัดและประเมินผลที่หลักสูตรกำหนด จำนวน.....คน
<input type="checkbox"/> การดำเนินการตามแผน การพัฒนาสมรรถนะผู้สำเร็จการศึกษาในหมวดวิชาสมรรถนะแกนกลาง	<input type="checkbox"/> ผลลัพธ์ ร้อยละของผู้สำเร็จการศึกษาที่มีผลสัมฤทธิ์ทางการเรียนในหมวดวิชาสมรรถนะแกนกลางตามเกณฑ์การวัดและประเมินผลไม่ต่ำกว่า ๒.๐๐ คิดเป็นร้อยละ.....
<input type="checkbox"/> การติดตามและประเมินผล การติดตามและประเมินผลการดำเนินการพัฒนาสมรรถนะผู้สำเร็จการศึกษาในหมวดวิชาสมรรถนะแกนกลาง	<input type="checkbox"/> ผลกระทบ ผลที่เกิดจากการดำเนินงานที่ต่อเนื่องจากผลลัพธ์ใน ด้านนโยบาย ด้านวิชาการ ด้านเศรษฐกิจ ด้านสังคม ด้านสิ่งแวดล้อม ด้านอื่น ๆ
<input type="checkbox"/> การปรับปรุงและพัฒนา การนำผลการพัฒนาสมรรถนะผู้สำเร็จการศึกษาในหมวดวิชาสมรรถนะแกนกลางไปใช้ในการพัฒนาผู้สำเร็จการศึกษาให้มีคุณภาพสูงขึ้น	

การประเมิน

จำนวนผู้สำเร็จการศึกษาที่มีผลสัมฤทธิ์ทางการเรียนในหมวดวิชาสมรรถนะแกนกลาง
ตามเกณฑ์การวัดและประเมินผล ไม่ต่ำกว่า ๒.๐๐

$$\text{ร้อยละ} = \frac{\text{จำนวนผู้สำเร็จการศึกษาทั้งหมด}}{\text{จำนวนผู้สำเร็จการศึกษาทั้งหมด}} \times 100$$

เกณฑ์การประเมินตามภารกิจ

นำผลการประเมินมาเทียบกับเกณฑ์การประเมินตามภารกิจ ดังนี้

ผลการประเมิน	ค่าคะแนน	ระดับคุณภาพ
ร้อยละ ๘๐ ขึ้นไป	๕	ยอดเยี่ยม
ร้อยละ ๗๐.๐๐ - ๗๙.๙๙	๔	ดีเลิศ
ร้อยละ ๖๐.๐๐ - ๖๙.๙๙	๓	ดี
ร้อยละ ๕๐.๐๐ - ๕๙.๙๙	๒	ปานกลาง
น้อยกว่าร้อยละ ๕๐.๐๐	๑	กำลังพัฒนา

เกณฑ์การประเมินคุณภาพตามมาตรฐานการศึกษาของสถานศึกษา

ร้อยละ ๖๐ ขึ้นไป	เป็นไปตามมาตรฐาน
ต่ำกว่าร้อยละ ๖๐	ไม่เป็นไปตามมาตรฐาน

ภารกิจที่ ๒ การประเมินมาตรฐานวิชาชีพ

เกณฑ์การประเมินมาตรฐานการศึกษาของสถานศึกษา

แนวทางการพัฒนาคุณภาพการศึกษาของ สถานศึกษาอาชีวศึกษา	ผลการพัฒนาคุณภาพการศึกษาของสถานศึกษา (ผลสัมฤทธิ์)
<input type="checkbox"/> การวางแผน การวางแผนในการประเมินมาตรฐานวิชาชีพ ให้กับผู้สำเร็จการศึกษา	<input type="checkbox"/> ผลผลิต จำนวนผู้สำเร็จการศึกษาที่เข้ารับการประเมิน มาตรฐานวิชาชีพ จำนวน.....คน
<input type="checkbox"/> การดำเนินการตามแผน การดำเนินการประเมินมาตรฐานวิชาชีพให้กับ ผู้สำเร็จการศึกษา	<input type="checkbox"/> ผลลัพธ์ ร้อยละของผู้สำเร็จการศึกษาผ่านการประเมิน มาตรฐานวิชาชีพครั้งแรก ร้อยละ
<input type="checkbox"/> การติดตามและประเมินผล การติดตามและ ประเมินผลการดำเนินการ ประเมินมาตรฐานวิชาชีพของผู้สำเร็จการศึกษา	<input type="checkbox"/> ผลกระทบ ผลที่เกิดจากการดำเนินงานที่ต่อเนื่องจาก ผลลัพธ์ใน ด้านนโยบาย ด้านวิชาการ ด้านเศรษฐกิจ ด้านสังคม ด้านสิ่งแวดล้อม ด้านอื่น ๆ

แนวทางการพัฒนาคุณภาพการศึกษาของ สถานศึกษาอาชีวศึกษา	ผลการพัฒนาคุณภาพการศึกษาของสถานศึกษา (ผลสัมฤทธิ์)
<input type="checkbox"/> การปรับปรุงและพัฒนา การนำผลการประเมินมาตรฐานวิชาชีพไป พัฒนาผู้เรียนให้มีคุณภาพสูงขึ้น	

การประเมิน

จำนวนผู้สำเร็จการศึกษาที่ผ่านการประเมินมาตรฐานวิชาชีพครั้งแรก
ร้อยละ = _____ X ๑๐๐
จำนวนผู้สำเร็จการศึกษาที่เข้ารับการประเมินมาตรฐานวิชาชีพ

เกณฑ์การประเมินตามภารกิจ

นำผลการประเมินมาเทียบกับเกณฑ์การประเมินตามภารกิจ ดังนี้

ผลการประเมิน	ค่าคะแนน	ระดับคุณภาพ
ร้อยละ ๘๐ ขึ้นไป	๕	ยอดเยี่ยม
ร้อยละ ๗๐.๐๐ - ๗๙.๙๙	๔	ดีเลิศ
ร้อยละ ๖๐.๐๐ - ๖๙.๙๙	๓	ดี
ร้อยละ ๕๐.๐๐ - ๕๙.๙๙	๒	ปานกลาง
น้อยกว่าร้อยละ ๕๐.๐๐	๑	กำลังพัฒนา

เกณฑ์การประเมินคุณภาพตามมาตรฐานการศึกษาของสถานศึกษา

ร้อยละ ๖๐ ขึ้นไป	เป็นไปตามมาตรฐาน
ต่ำกว่าร้อยละ ๖๐	ไม่เป็นไปตามมาตรฐาน

ภารกิจที่ ๓ การทดสอบหรือประเมินสมรรถนะบุคคลของผู้สำเร็จการศึกษาตามมาตรฐานอื่นๆ(ถ้ามี)

เกณฑ์การประเมินมาตรฐานการศึกษาของสถานศึกษา

แนวทางการพัฒนาคุณภาพการศึกษาของ สถานศึกษาอาชีวศึกษา	ผลการพัฒนาคุณภาพการศึกษาของสถานศึกษา (ผลสัมฤทธิ์)
<input type="checkbox"/> การวางแผน การวางแผนทดสอบหรือประเมินสมรรถนะ บุคคลของผู้สำเร็จการศึกษาตามมาตรฐานอื่น ๆ	<input type="checkbox"/> ผลผลิต จำนวนผู้สำเร็จการศึกษาที่ผ่านการทดสอบหรือ ประเมินสมรรถนะบุคคลตามมาตรฐานอื่น ๆ จำนวน คน
<input type="checkbox"/> การดำเนินการตามแผน การดำเนินการทดสอบหรือประเมินสมรรถนะ บุคคลของผู้สำเร็จการศึกษาตามมาตรฐานอื่น ๆ	<input type="checkbox"/> ผลลัพธ์ ร้อยละของผู้สำเร็จ การศึกษาที่ผ่านการทดสอบ หรือประเมินสมรรถนะ บุคคลตามมาตรฐานอื่น ๆ คิดเป็นร้อยละ.....

แนวทางการพัฒนาคุณภาพการศึกษาของ สถานศึกษาอาชีวศึกษา	ผลการพัฒนาคุณภาพการศึกษาของสถานศึกษา (ผลสัมฤทธิ์)
<input type="checkbox"/> การติดตามและประเมินผล การติดตาม ประเมินผลการทดสอบหรือประเมิน สมรรถนะบุคคลของผู้สำเร็จการศึกษาตามมาตรฐาน อื่น ๆ	<input type="checkbox"/> ผลกระทบ ผลที่เกิดจากการดำเนินงานที่ต่อเนื่องจาก ผลลัพธ์ใน ด้านนโยบาย ด้านวิชาการ ด้านเศรษฐกิจ ด้านสังคม ด้านสิ่งแวดล้อม ด้านอื่น ๆ
<input type="checkbox"/> การปรับปรุงและพัฒนา การนำผลการทดสอบหรือประเมินสมรรถนะ บุคคลของผู้สำเร็จการศึกษาตามมาตรฐานอื่น ๆ ไปใช้ในการพัฒนาผู้เรียนให้มีคุณภาพสูงขึ้น	

การคำนวณ

$$\text{ร้อยละ} = \frac{\text{จำนวนผู้สำเร็จการศึกษาที่ผ่านการทดสอบหรือประเมินสมรรถนะบุคคลตามมาตรฐานอื่น ๆ}}{\text{จำนวนผู้สำเร็จการศึกษาที่เข้ารับการทดสอบหรือประเมินสมรรถนะบุคคลตามมาตรฐานอื่น ๆ}} \times 100$$

เกณฑ์การประเมินตามภารกิจ

นำผลการประเมินมาเทียบกับเกณฑ์การประเมินตามภารกิจ ดังนี้

ผลการประเมิน	คาคะแนน	ระดับคุณภาพ
ร้อยละ ๘๐ ขึ้นไป	๕	ยอดเยี่ยม
ร้อยละ ๗๐.๐๐ - ๗๙.๙๙	๔	ดีเลิศ
ร้อยละ ๖๐.๐๐ - ๖๙.๙๙	๓	ดี
ร้อยละ ๕๐.๐๐ - ๕๙.๙๙	๒	ปานกลาง
น้อยกว่าร้อยละ ๕๐.๐๐	๑	กำลังพัฒนา

เกณฑ์การประเมินคุณภาพตามมาตรฐานการศึกษาของสถานศึกษา

ร้อยละ ๖๐ ขึ้นไป	เป็นไปตามมาตรฐาน
ต่ำกว่าร้อยละ ๖๐	ไม่เป็นไปตามมาตรฐาน

มาตรฐานที่ ๑ คุณลักษณะของผู้สำเร็จการศึกษาอาชีวศึกษาที่พึงประสงค์

๑.๒ ด้านทักษะและการประยุกต์ใช้

ภารกิจที่ ๑ การพัฒนาสมรรถนะผู้สำเร็จการศึกษาในหมวดวิชาสมรรถนะอาชีพ

เกณฑ์การประเมินมาตรฐานการศึกษาของสถานศึกษา

แนวทางการพัฒนาคุณภาพการศึกษาของสถานศึกษาอาชีวศึกษา	ผลการพัฒนาคุณภาพการศึกษาของสถานศึกษา (ผลสัมฤทธิ์)
<input type="checkbox"/> การวางแผน การวางแผนพัฒนาสมรรถนะผู้สำเร็จการศึกษาในหมวดวิชาสมรรถนะอาชีพ	<input type="checkbox"/> ผลผลิต จำนวนผู้สำเร็จการศึกษาที่มีสมรรถนะอาชีพในหมวดวิชาสมรรถนะอาชีพตามเกณฑ์การวัดและประเมินผลที่หลักสูตรกำหนด จำนวน.....คน
<input type="checkbox"/> การดำเนินการตามแผน การดำเนินการพัฒนาสมรรถนะผู้สำเร็จการศึกษาในหมวดวิชาสมรรถนะอาชีพ	<input type="checkbox"/> ผลลัพธ์ ร้อยละของผู้สำเร็จการศึกษาที่มีผลสัมฤทธิ์ทางการเรียนในหมวดวิชาสมรรถนะอาชีพตามเกณฑ์การวัดและประเมินผลไม่ต่ำกว่า ๒.๐๐ คิดเป็นร้อยละ.....
<input type="checkbox"/> การติดตามและประเมินผล การติดตามและประเมินผลการดำเนินการพัฒนาสมรรถนะผู้สำเร็จการศึกษาในหมวดวิชาสมรรถนะอาชีพ	<input type="checkbox"/> ผลกระทบ ผลที่เกิดจากการดำเนินงานที่ต่อเนื่องจากผลลัพธ์ใน ด้านนโยบาย ด้านวิชาการ ด้านเศรษฐกิจ ด้านสังคม ด้านสิ่งแวดล้อม ด้านอื่น ๆ
<input type="checkbox"/> การปรับปรุงและพัฒนา การนำผลการพัฒนาสมรรถนะผู้สำเร็จการศึกษาในหมวดวิชาสมรรถนะอาชีพ ไปใช้ในการพัฒนาผู้สำเร็จการศึกษาให้มีคุณภาพสูงขึ้น	

การประเมิน

จำนวนผู้สำเร็จการศึกษาที่มีผลสัมฤทธิ์ทางการเรียนในหมวดวิชาสมรรถนะวิชาชีพ
ตามเกณฑ์การวัดและประเมินผล ไม่ต่ำกว่า ๒.๐๐

ร้อยละ = _____

X ๑๐๐

จำนวนผู้สำเร็จการศึกษาทั้งหมด

เกณฑ์การประเมินตามภารกิจ

นำผลการประเมินมาเทียบกับเกณฑ์การประเมินตามภารกิจ ดังนี้

ผลการประเมิน	ค่าคะแนน	ระดับคุณภาพ
ร้อยละ ๘๐ ขึ้นไป	๕	ยอดเยี่ยม
ร้อยละ ๗๐.๐๐ - ๗๙.๙๙	๔	ดีเลิศ
ร้อยละ ๖๐.๐๐ - ๖๙.๙๙	๓	ดี
ร้อยละ ๕๐.๐๐ - ๕๙.๙๙	๒	ปานกลาง
น้อยกว่าร้อยละ ๕๐.๐๐	๑	กำลังพัฒนา

เกณฑ์การประเมินคุณภาพตามมาตรฐานการศึกษาของสถานศึกษา

ร้อยละ ๖๐ ขึ้นไป	เป็นไปตามมาตรฐาน
ต่ำกว่าร้อยละ ๖๐	ไม่เป็นไปตามมาตรฐาน

ภารกิจที่ ๒ การประกวดหรือแข่งขันทักษะวิชาชีพ

เกณฑ์การประเมินมาตรฐานการศึกษาของสถานศึกษา

แนวทางการพัฒนาคุณภาพการศึกษาของสถานศึกษาอาชีวศึกษา	ผลการพัฒนาคุณภาพการศึกษาของสถานศึกษา (ผลสัมฤทธิ์)
<input type="checkbox"/> การวางแผน การวางแผนส่งเสริม สนับสนุนให้ผู้สำเร็จการศึกษามีสมรรถนะด้านทักษะวิชาชีพ	<input type="checkbox"/> ผลผลิต จำนวนผู้สำเร็จการศึกษาที่ได้รับรางวัลจากการประกวดหรือแข่งขันทักษะวิชาชีพ จำนวน.....คน
<input type="checkbox"/> การดำเนินการตามแผน การดำเนินการส่งเสริม สนับสนุนให้ผู้สำเร็จการศึกษามีสมรรถนะด้านทักษะวิชาชีพ	<input type="checkbox"/> ผลลัพธ์ รางวัลที่ได้รับจากการประกวดหรือแข่งขันทักษะวิชาชีพในแต่ละระดับ <ul style="list-style-type: none"> <input type="radio"/> จังหวัด จำนวน รางวัล <input type="radio"/> ภาค จำนวน รางวัล <input type="radio"/> ชาตินี้ จำนวน รางวัล <input type="radio"/> นานาชาติ จำนวน รางวัล
<input type="checkbox"/> การติดตามและประเมินผล การติดตามประเมินผลการดำเนินการส่งเสริม สนับสนุนให้ผู้สำเร็จการศึกษามีสมรรถนะด้านทักษะวิชาชีพ	<input type="checkbox"/> ผลกระทบ ผลที่เกิดจากการดำเนินงานที่ต่อเนื่องจากผลลัพธ์ใน <ul style="list-style-type: none"> ด้านนโยบาย ด้านวิชาการ ด้านเศรษฐกิจ ด้านสังคม ด้านสิ่งแวดล้อม ด้านอื่น ๆ

แนวทางการพัฒนาคุณภาพการศึกษาของ สถานศึกษาอาชีวศึกษา	ผลการพัฒนาคุณภาพการศึกษาของสถานศึกษา (ผลสัมฤทธิ์)
<input type="checkbox"/> การปรับปรุงและพัฒนา การนำผลการส่งเสริม สนับสนุนให้ผู้สำเร็จ การศึกษามีสมรรถนะด้านทักษะวิชาชีพไปใช้ในการ พัฒนาผู้สำเร็จการศึกษาให้มีคุณภาพสูงขึ้น	

เกณฑ์การประเมินตามภารกิจ

นำผลการประเมินมาเทียบกับเกณฑ์การประเมินตามภารกิจ ดังนี้

ผลการประเมิน	คาคะแนน	ระดับคุณภาพ
สถานศึกษามีการส่งเสริม สนับสนุนให้มีการ ประกวด แข่งขันทักษะวิชาชีพในระดับสถานศึกษา และได้รับรางวัลจากการประกวด แข่งขันทักษะ วิชาชีพใน ระดับนานาชาติ	๕	ยอดเยี่ยม
สถานศึกษามีการส่งเสริม สนับสนุนให้มีการ ประกวด แข่งขันทักษะวิชาชีพในระดับสถานศึกษา และได้รับรางวัลจากการประกวด แข่งขันทักษะ วิชาชีพใน ระดับชาติ	๔	ดีเลิศ
สถานศึกษามีการส่งเสริม สนับสนุนให้มีการ ประกวด แข่งขันทักษะวิชาชีพในระดับสถานศึกษา และได้รับรางวัลจากการประกวด แข่งขันทักษะ วิชาชีพใน ระดับภาค	๓	ดี
สถานศึกษามีการส่งเสริม สนับสนุนให้มีการ ประกวด แข่งขันทักษะวิชาชีพในระดับสถานศึกษา และได้รับรางวัลจากการประกวด แข่งขันทักษะ วิชาชีพใน ระดับจังหวัด	๒	ปานกลาง
สถานศึกษามีการส่งเสริม สนับสนุนให้มีการ ประกวด แข่งขันทักษะวิชาชีพในระดับสถานศึกษา	๑	กำลังพัฒนา

เกณฑ์การประเมินคุณภาพตามมาตรฐานการศึกษาของสถานศึกษา

สถานศึกษามีการส่งเสริม สนับสนุนให้มีการประกวด แข่งขันทักษะวิชาชีพในระดับสถานศึกษาและได้รับรางวัลจากการประกวด แข่งขันทักษะวิชาชีพใน ระดับภาค ขึ้นไป	เป็นไปตามมาตรฐาน
สถานศึกษามีการส่งเสริม สนับสนุนให้มีการประกวด แข่งขันทักษะวิชาชีพในระดับสถานศึกษาและได้รับรางวัลจากการประกวด แข่งขันทักษะวิชาชีพในน้อยกว่าระดับจังหวัด	ไม่เป็นไปตามมาตรฐาน

ภารกิจที่ ๓ สมรรถนะในการเป็นผู้ประกอบการหรือประกอบอาชีพอิสระ

เกณฑ์การประเมินมาตรฐานการศึกษาของสถานศึกษา

แนวทางการพัฒนาคุณภาพการศึกษาของสถานศึกษาอาชีวศึกษา	ผลการพัฒนาคุณภาพการศึกษาของสถานศึกษา (ผลสัมฤทธิ์)
<input type="checkbox"/> การวางแผน การวางแผนพัฒนาสมรรถนะในการเป็นผู้ประกอบการหรือประกอบอาชีพอิสระ	<input type="checkbox"/> ผลผลิต จำนวนผู้สำเร็จการศึกษาที่ได้รับการพัฒนาให้มีสมรรถนะในการเป็นผู้ประกอบการหรือประกอบอาชีพอิสระ จำนวน.....คน
<input type="checkbox"/> การดำเนินการตามแผน การดำเนินการ พัฒนาสมรรถนะในการเป็นผู้ประกอบการหรือประกอบอาชีพอิสระ	<input type="checkbox"/> ผลลัพธ์ ๑) ร้อยละของผู้สำเร็จการศึกษาที่ได้รับการพัฒนาให้มีสมรรถนะในการเป็นผู้ประกอบการหรือประกอบอาชีพอิสระ คิดเป็นร้อยละ..... ๒) รางวัลจากการประเมินศูนย์บ่มเพาะผู้ประกอบการอาชีวศึกษาในแต่ละระดับ <input type="radio"/> จังหวัด ระดับ..... ดาว <input type="radio"/> ภาค ระดับ..... ดาว <input type="radio"/> ชาติ ระดับ..... ดาว
<input type="checkbox"/> การติดตามและประเมินผล การติดตามและประเมินผลการดำเนินการพัฒนาสมรรถนะในการเป็นผู้ประกอบการหรือประกอบอาชีพอิสระ	<input type="checkbox"/> ผลกระทบ ผลที่เกิดจากการดำเนินงานที่ต่อเนื่องจากผลลัพธ์ใน ด้านนโยบาย ด้านวิชาการ ด้านเศรษฐกิจ ด้านสังคม ด้านสิ่งแวดล้อม ด้านอื่น ๆ

แนวทางการพัฒนาคุณภาพการศึกษาของ สถานศึกษาอาชีวศึกษา	ผลการพัฒนาคุณภาพการศึกษาของสถานศึกษา (ผลสัมฤทธิ์)
<input type="checkbox"/> การปรับปรุงและพัฒนา การนำผลการพัฒนาสมรรถนะในการเป็น ผู้ประกอบการหรือประกอบอาชีพอิสระมาไปใช้ในการ การพัฒนาผู้สำเร็จการศึกษาให้มีคุณภาพสูงขึ้นหรือ ประกอบอาชีพอิสระที่สูงขึ้น	

เกณฑ์การประเมินตามภารกิจ

นำผลการประเมินมาเทียบกับเกณฑ์การประเมินตามภารกิจ ดังนี้

ผลการประเมิน	ค่าคะแนน	ระดับคุณภาพ
ร้อยละ ๘๐ ขึ้นไปหรือมีผลการประเมินศูนย์บ่มเพาะฯ ในระดับ ๕ ดาว	๕	ยอดเยี่ยม
ร้อยละ ๗๐.๐๐ - ๗๙.๙๙ หรือมีผลการประเมินศูนย์บ่มเพาะฯ ในระดับ ๔ ดาว	๔	ดีเลิศ
ร้อยละ ๖๐.๐๐ - ๖๙.๙๙ หรือมีผลการประเมินศูนย์บ่มเพาะฯ ในระดับ ๓ ดาว	๓	ดี
ร้อยละ ๕๐.๐๐ - ๕๙.๙๙ หรือมีผลการประเมินศูนย์บ่มเพาะฯ ในระดับ ๒ ดาว	๒	ปานกลาง
น้อยกว่าร้อยละ ๕๐.๐๐ หรือมีผลการประเมินศูนย์บ่มเพาะฯ ในระดับ ๑ ดาว	๑	กำลังพัฒนา

เกณฑ์การประเมินคุณภาพตามมาตรฐานการศึกษาของสถานศึกษา

ร้อยละ ๖๐ ขึ้นไปหรือมีผลการประเมินศูนย์บ่มเพาะฯ ในระดับ ๓ ดาว ขึ้นไป	เป็นไปตามมาตรฐาน
ต่ำกว่าร้อยละ ๖๐	ไม่เป็นไปตามมาตรฐาน

ภารกิจที่ ๔ การทดสอบหรือประเมินสมรรถนะบุคคลของผู้สำเร็จการศึกษาตามมาตรฐานอาชีพ

เกณฑ์การประเมินมาตรฐานการศึกษาของสถานศึกษา

แนวทางการพัฒนาคุณภาพการศึกษาของ สถานศึกษาอาชีวศึกษา	ผลการพัฒนาคุณภาพการศึกษาของสถานศึกษา (ผลสัมฤทธิ์)
<input type="checkbox"/> การวางแผน การวางแผนทดสอบหรือประเมินสมรรถนะ บุคคลของผู้สำเร็จการศึกษาตามมาตรฐานอาชีพ	<input type="checkbox"/> ผลผลิต จำนวนผู้สำเร็จการศึกษาที่ผ่านการทดสอบหรือ ประเมินสมรรถนะบุคคลตามมาตรฐานอาชีพ จำนวนคน
<input type="checkbox"/> การดำเนินการตามแผน การดำเนินการทดสอบหรือประเมินสมรรถนะ บุคคลของผู้สำเร็จการศึกษาตามมาตรฐานอาชีพ	<input type="checkbox"/> ผลลัพธ์ ร้อยละของผู้สำเร็จการศึกษาผ่านการทดสอบ หรือประเมินสมรรถนะบุคคลตามมาตรฐานอาชีพ คิดเป็นร้อยละ.....

แนวทางการพัฒนาคุณภาพการศึกษาของ สถานศึกษาอาชีวศึกษา	ผลการพัฒนาคุณภาพการศึกษาของสถานศึกษา (ผลสัมฤทธิ์)
<input type="checkbox"/> การติดตามและประเมินผล การติดตามและประเมินผลการทดสอบหรือ ประเมินสมรรถนะบุคคลของผู้สำเร็จการศึกษาตาม มาตรฐานอาชีพ	<input type="checkbox"/> ผลกระทบ ผลที่เกิดจากการดำเนินงานที่ต่อเนื่องจาก ผลลัพธ์ใน ด้านนโยบาย ด้านวิชาการ ด้านเศรษฐกิจ ด้านสังคม ด้านสิ่งแวดล้อม ด้านอื่น ๆ
<input type="checkbox"/> การปรับปรุงและพัฒนา การนำผลการทดสอบหรือประเมินสมรรถนะ บุคคลของผู้สำเร็จการศึกษาตามมาตรฐานอาชีพมา ใช้ในการพัฒนาผู้สำเร็จการศึกษาให้มีคุณภาพสูงขึ้น	

การคำนวณ

$$\text{ร้อยละ} = \frac{\text{จำนวนผู้สำเร็จการศึกษาที่ผ่านการทดสอบหรือประเมินสมรรถนะบุคคลตามมาตรฐานอื่น ๆ}}{\text{จำนวนผู้สำเร็จการศึกษาทั้งหมดที่สอบหรือประเมินสมรรถนะบุคคลตามมาตรฐานอื่น ๆ}} \times 100$$

เกณฑ์การประเมินตามภารกิจ

นำผลการประเมินมาเทียบกับเกณฑ์การประเมินตามภารกิจ ดังนี้

ผลการประเมิน	คาคะแนน	ระดับคุณภาพ
ร้อยละ ๘๐ ขึ้นไป	๕	ยอดเยี่ยม
ร้อยละ ๗๐.๐๐ - ๗๙.๙๙	๔	ดีเลิศ
ร้อยละ ๖๐.๐๐ - ๖๙.๙๙	๓	ดี
ร้อยละ ๕๐.๐๐ - ๕๙.๙๙	๒	ปานกลาง
น้อยกว่าร้อยละ ๕๐.๐๐	๑	กำลังพัฒนา

เกณฑ์การประเมินคุณภาพตามมาตรฐานการศึกษาของสถานศึกษา

ร้อยละ ๖๐ ขึ้นไป	เป็นไปตามมาตรฐาน
ต่ำกว่าร้อยละ ๖๐	ไม่เป็นไปตามมาตรฐาน

ภารกิจที่ ๕ การมีงานทำและศึกษาต่อของผู้สำเร็จการศึกษา

เกณฑ์การประเมินมาตรฐานการศึกษาของสถานศึกษา

แนวทางการพัฒนาคุณภาพการศึกษาของสถานศึกษาอาชีวศึกษา	ผลการพัฒนาคุณภาพการศึกษาของสถานศึกษา (ผลสัมฤทธิ์)
<input type="checkbox"/> การวางแผน การวางแผนติดตามภาวะการมีงานทำและศึกษาต่อของผู้สำเร็จการศึกษา	<input type="checkbox"/> ผลผลิต จำนวนผู้สำเร็จการศึกษาที่มีงานทำและศึกษาต่อภายใน ๑ ปี จำนวน.....คน
<input type="checkbox"/> การดำเนินการตามแผน การดำเนินงานตามแผนการติดตามภาวะการมีงานทำและศึกษาต่อของผู้สำเร็จการศึกษา	<input type="checkbox"/> ผลลัพธ์ ร้อยละของผู้สำเร็จการศึกษาที่มีงานทำและศึกษาต่อภายใน ๑ ปี คิดเป็นร้อยละ.....
<input type="checkbox"/> การติดตามและประเมินผล การติดตามและประเมินผลภาวะการมีงานทำและศึกษาต่อของผู้สำเร็จการศึกษา	<input type="checkbox"/> ผลกระทบ ผลที่เกิดจากการดำเนินงานที่ต่อเนื่องจากผลลัพธ์ใน ด้านนโยบาย ด้านวิชาการ ด้านเศรษฐกิจ ด้านสังคม ด้านสิ่งแวดล้อม ด้านอื่น ๆ
<input type="checkbox"/> การปรับปรุงและพัฒนา การนำผลการประเมินภาวะการมีงานทำและศึกษาต่อของผู้สำเร็จการศึกษามาใช้ในการพัฒนาการจัดการศึกษาของสถานศึกษา	

การคำนวณ

จำนวนผู้สำเร็จการศึกษาระดับ ปวช. และ ปวส. ในปีการศึกษาที่ผ่านมา ที่มีงานทำ หรือศึกษาต่อ

X ๑๐๐

จำนวนผู้สำเร็จการศึกษาระดับ ปวช. และ ปวส. ทั้งหมดในปีการศึกษาที่ผ่านมา

เกณฑ์การประเมินตามภารกิจ

นำผลการประเมินมาเทียบกับเกณฑ์การประเมินตามภารกิจ ดังนี้

ผลการประเมิน	คาคะแนน	ระดับคุณภาพ
ร้อยละ ๘๐ ขึ้นไป	๕	ยอดเยี่ยม
ร้อยละ ๗๐.๐๐ - ๗๙.๙๙	๔	ดีเลิศ
ร้อยละ ๖๐.๐๐ - ๖๙.๙๙	๓	ดี
ร้อยละ ๕๐.๐๐ - ๕๙.๙๙	๒	ปานกลาง
น้อยกว่าร้อยละ ๕๐.๐๐	๑	กำลังพัฒนา

เกณฑ์การประเมินคุณภาพตามมาตรฐานการศึกษาของสถานศึกษา

ร้อยละ ๖๐ ขึ้นไป	เป็นไปตามมาตรฐาน
ต่ำกว่าร้อยละ ๖๐	ไม่เป็นไปตามมาตรฐาน

ภารกิจที่ ๖ ความพึงพอใจของหน่วยงานสถานประกอบการหรือผู้ใช้ต่อคุณภาพของผู้สำเร็จการศึกษา

เกณฑ์การประเมินมาตรฐานการศึกษาของสถานศึกษา

แนวทางการพัฒนาคุณภาพการศึกษาของสถานศึกษาอาชีวศึกษา	ผลการพัฒนาคุณภาพการศึกษาของสถานศึกษา (ผลสัมฤทธิ์)
<input type="checkbox"/> การวางแผน การวางแผนศึกษาความพึงพอใจของหน่วยงานสถานประกอบการหรือผู้ใช้ต่อคุณภาพของผู้สำเร็จการศึกษา	<input type="checkbox"/> ผลผลิต รายงานผลการศึกษาความพึงพอใจของหน่วยงานสถานประกอบการหรือผู้ใช้ต่อคุณภาพของผู้สำเร็จการศึกษา
<input type="checkbox"/> การดำเนินการตามแผน การดำเนินการศึกษาความพึงพอใจของหน่วยงาน สถานประกอบการ หรือผู้ใช้ต่อคุณภาพของผู้สำเร็จการศึกษา	<input type="checkbox"/> ผลลัพธ์ ร้อยละของผู้สำเร็จการศึกษาที่หน่วยงานสถานประกอบการหรือผู้ใช้มีความพึงพอใจต่อผู้สำเร็จการศึกษาในระดับ ดีขึ้นไป คิดเป็นร้อยละ
<input type="checkbox"/> การติดตามและประเมินผล การติดตาม และประเมินผลความพึงพอใจของหน่วยงาน สถานประกอบการ หรือผู้ใช้ต่อคุณภาพของผู้สำเร็จการศึกษา	<input type="checkbox"/> ผลกระทบ ผลที่เกิดจากการดำเนินงานที่ต่อเนื่องจากผลลัพธ์ในด้านนโยบาย ด้านวิชาการ ด้านเศรษฐกิจ ด้านสังคม ด้านสิ่งแวดล้อม ด้านอื่น ๆ
<input type="checkbox"/> การปรับปรุงและพัฒนา การนำผลการประเมินการศึกษาความพึงพอใจของหน่วยงาน สถานประกอบการ หรือผู้ใช้ต่อคุณภาพของผู้สำเร็จการศึกษามาพัฒนาคุณภาพของผู้สำเร็จการศึกษา	

เกณฑ์การประเมินตามภารกิจ

นำผลการประเมินมาเทียบกับเกณฑ์การประเมินตามภารกิจ ดังนี้

ผลการประเมิน	ค่าคะแนน	ระดับคุณภาพ
ร้อยละ ๘๐ ขึ้นไป ของผู้สำเร็จการศึกษา ที่หน่วยงาน สถานประกอบการหรือผู้ใช้มีความ พึงพอใจต่อผู้สำเร็จการศึกษาในระดับ ดี ขึ้นไป	๕	ยอดเยี่ยม
ร้อยละ ๗๐.๐๐ – ๗๙.๙๙ ของผู้สำเร็จการศึกษา ที่หน่วยงาน สถานประกอบการหรือผู้ใช้มีความ พึงพอใจต่อผู้สำเร็จการศึกษาในระดับ ดี ขึ้นไป	๔	ดีเลิศ
ร้อยละ ๖๐.๐๐ – ๖๙.๙๙ ของผู้สำเร็จการศึกษา ที่หน่วยงาน สถานประกอบการหรือผู้ใช้มีความ พึงพอใจต่อผู้สำเร็จการศึกษาในระดับ ดี ขึ้นไป	๓	ดี
ร้อยละ ๕๐.๐๐ – ๕๙.๙๙ ของผู้สำเร็จการศึกษา ที่หน่วยงาน สถานประกอบการหรือผู้ใช้มีความ พึงพอใจต่อผู้สำเร็จการศึกษาในระดับ ดี ขึ้นไป	๒	ปานกลาง
ต่ำกว่าร้อยละ ๕๐.๐๐ ของผู้สำเร็จการศึกษา ที่หน่วยงาน สถานประกอบการหรือผู้ใช้มีความ พึงพอใจต่อผู้สำเร็จการศึกษาในระดับ ดี ขึ้นไป	๑	กำลังพัฒนา

เกณฑ์การประเมินคุณภาพตามมาตรฐานการศึกษาของสถานศึกษา

ร้อยละ ๖๐.๐๐ ขึ้นไป ของผู้สำเร็จการศึกษา ที่หน่วยงาน สถานประกอบการหรือผู้ใช้มีความ พึงพอใจต่อผู้สำเร็จการศึกษาในระดับ ดี ขึ้นไป	เป็นไปตามมาตรฐาน
ต่ำกว่าร้อยละ ๕๙.๙๙ ของผู้สำเร็จการศึกษา ที่หน่วยงาน สถานประกอบการหรือผู้ใช้มีความ พึงพอใจต่อผู้สำเร็จการศึกษาในระดับ ดี ขึ้นไป	ไม่เป็นไปตามมาตรฐาน

ภารกิจที่ ๗ สมรรถนะด้านอาชีพที่นอกเหนือจากวิชาชีพของตนเองศึกษาอยู่ เพื่อการประกอบอาชีพ

เกณฑ์การประเมินมาตรฐานการศึกษาของสถานศึกษา

แนวทางการพัฒนาคุณภาพการศึกษาของ สถานศึกษาอาชีวศึกษา	ผลการพัฒนาคุณภาพการศึกษาของสถานศึกษา (ผลสัมฤทธิ์)
<input type="checkbox"/> การวางแผน การวางแผนการส่งเสริมให้ผู้สำเร็จการศึกษา มีสมรรถนะด้านอาชีพที่นอกเหนือจากวิชาชีพของ ตนเองศึกษาอยู่ เพื่อการประกอบอาชีพ	<input type="checkbox"/> ผลผลิต จำนวนผู้สำเร็จการศึกษาที่ผ่านการเรียน รายวิชาสมรรถนะด้านอาชีพที่นอกเหนือจากวิชาชีพ ของตนเองศึกษาอยู่ เพื่อการประกอบอาชีพ จำนวนคน

แนวทางการพัฒนาคุณภาพการศึกษาของ สถานศึกษาอาชีวศึกษา	ผลการพัฒนาคุณภาพการศึกษาของสถานศึกษา (ผลสัมฤทธิ์)
<input type="checkbox"/> การดำเนินการตามแผน การดำเนินการส่งเสริมให้ผู้สำเร็จการศึกษา มีสมรรถนะด้านอาชีพที่นอกเหนือจากวิชาชีพของ ตนเองศึกษาอยู่ เพื่อการประกอบอาชีพ	<input type="checkbox"/> ผลลัพธ์ ร้อยละของผู้สำเร็จการศึกษาที่ผ่านการเรียน รายวิชาสมรรถนะด้านอาชีพที่นอกเหนือจากวิชาชีพ ของตนเองศึกษาอยู่ เพื่อการประกอบอาชีพ คิดเป็นร้อยละ.....
<input type="checkbox"/> การติดตามและประเมินผล การติดตาม และประเมินผลส่งเสริมให้ผู้สำเร็จ การศึกษามีสมรรถนะด้านอาชีพที่นอกเหนือจาก วิชาชีพของตนเองศึกษาอยู่ เพื่อการประกอบอาชีพ	<input type="checkbox"/> ผลกระทบ ผลที่เกิดจากการดำเนินงานที่ต่อเนื่องจาก ผลลัพธ์ใน ด้านนโยบาย ด้านวิชาการ ด้านเศรษฐกิจ ด้านสังคม ด้านสิ่งแวดล้อม ด้านอื่น ๆ
<input type="checkbox"/> การปรับปรุงและพัฒนา การนำผลการส่งเสริมให้ผู้สำเร็จการศึกษา มีสมรรถนะด้านอาชีพที่นอกเหนือจากวิชาชีพของ ตนเองศึกษาอยู่ เพื่อการประกอบอาชีพ	

การคำนวณ

$$\text{ร้อยละ} = \frac{\text{จำนวนผู้สำเร็จการศึกษาที่ผ่านการเรียนรายวิชาสมรรถนะด้านอาชีพ
ที่นอกเหนือจากวิชาชีพของตนเองศึกษาอยู่ เพื่อการประกอบอาชีพ}}{\text{จำนวนผู้สำเร็จการศึกษาที่ลงทะเบียนเรียนรายวิชาสมรรถนะด้านอาชีพ
ที่นอกเหนือจากวิชาชีพของตนเองศึกษาอยู่ เพื่อการประกอบอาชีพ}} \times 100$$

เกณฑ์การประเมินตามภารกิจ

นำผลการประเมินมาเทียบกับเกณฑ์การประเมินตามภารกิจ ดังนี้

ผลการประเมิน	คาคะแนน	ระดับคุณภาพ
ร้อยละ ๘๐ ขึ้นไป	๕	ยอดเยี่ยม
ร้อยละ ๗๐.๐๐ - ๗๙.๙๙	๔	ดีเลิศ
ร้อยละ ๖๐.๐๐ - ๖๙.๙๙	๓	ดี
ร้อยละ ๕๐.๐๐ - ๕๙.๙๙	๒	ปานกลาง
น้อยกว่าร้อยละ ๕๐.๐๐	๑	กำลังพัฒนา

เกณฑ์การประเมินคุณภาพตามมาตรฐานการศึกษาของสถานศึกษา

ร้อยละ ๖๐ ขึ้นไป	เป็นไปตามมาตรฐาน
ต่ำกว่าร้อยละ ๖๐	ไม่เป็นไปตามมาตรฐาน

มาตรฐานที่ ๑ คุณลักษณะของผู้สำเร็จการศึกษาอาชีวศึกษาที่พึงประสงค์

๑.๓ ด้านคุณธรรม จริยธรรม และคุณลักษณะที่พึงประสงค์

ภารกิจที่ ๑ การพัฒนาคุณธรรมจริยธรรม และคุณลักษณะที่พึงประสงค์ของผู้สำเร็จการศึกษา

เกณฑ์การประเมินมาตรฐานการศึกษาของสถานศึกษา

แนวทางการพัฒนาคุณภาพการศึกษาของสถานศึกษาอาชีวศึกษา	ผลการพัฒนาคุณภาพการศึกษาของสถานศึกษา (ผลสัมฤทธิ์)
<input type="checkbox"/> การวางแผน การวางแผนพัฒนาคุณธรรมจริยธรรม และคุณลักษณะที่พึงประสงค์ของผู้สำเร็จการศึกษา	<input type="checkbox"/> ผลผลิต จำนวนผู้สำเร็จการศึกษาที่ได้รับการพัฒนาคุณธรรมจริยธรรม และคุณลักษณะที่พึงประสงค์ จำนวน.....คน
<input type="checkbox"/> การดำเนินการตามแผน การดำเนินการพัฒนาคุณธรรมจริยธรรม และคุณลักษณะที่พึงประสงค์ของผู้สำเร็จการศึกษา	<input type="checkbox"/> ผลลัพธ์ ร้อยละของผู้สำเร็จการศึกษาที่ได้รับการพัฒนาคุณธรรมจริยธรรม และคุณลักษณะที่พึงประสงค์ คิดเป็นร้อยละ.....
<input type="checkbox"/> การติดตามและประเมินผล การติดตามและประเมินผลการดำเนินการพัฒนาคุณธรรมการศึกษาให้มีคุณลักษณะที่พึงประสงค์ของผู้สำเร็จการศึกษา	<input type="checkbox"/> ผลกระทบ ผลที่เกิดจากการดำเนินงานที่ต่อเนื่องจากผลลัพธ์ใน ด้านนโยบาย ด้านวิชาการ ด้านเศรษฐกิจ ด้านสังคม ด้านสิ่งแวดล้อม ด้านอื่น ๆ
<input type="checkbox"/> การปรับปรุงและพัฒนา การนำผลการพัฒนาคุณธรรมจริยธรรม และคุณลักษณะที่พึงประสงค์ไปใช้ในการพัฒนาผู้สำเร็จการศึกษาให้มีคุณภาพสูงขึ้น	

การคำนวณ

$$\text{ร้อยละ} = \frac{\text{จำนวนผู้สำเร็จการศึกษาที่ได้รับการพัฒนาคุณธรรมจริยธรรม และคุณลักษณะที่พึงประสงค์}}{\text{จำนวนผู้สำเร็จการศึกษาทั้งหมด}} \times 100$$

เกณฑ์การประเมินตามภารกิจ

นำผลการประเมินมาเทียบกับเกณฑ์การประเมินตามภารกิจ ดังนี้

ผลการประเมิน	คาคะแนน	ระดับคุณภาพ
ร้อยละ ๘๐ ขึ้นไป	๕	ยอดเยี่ยม
ร้อยละ ๗๐.๐๐ – ๗๙.๙๙	๔	ดีเลิศ
ร้อยละ ๖๐.๐๐ – ๖๙.๙๙	๓	ดี
ร้อยละ ๕๐.๐๐ – ๕๙.๙๙	๒	ปานกลาง
น้อยกว่าร้อยละ ๕๐.๐๐	๑	กำลังพัฒนา

เกณฑ์การประเมินคุณภาพตามมาตรฐานการศึกษาของสถานศึกษา

ร้อยละ ๖๐ ขึ้นไป	เป็นไปตามมาตรฐาน
ต่ำกว่าร้อยละ ๖๐	ไม่เป็นไปตามมาตรฐาน

ภารกิจที่ ๒ การประเมินคุณลักษณะที่พึงประสงค์ของผู้สำเร็จการศึกษา

เกณฑ์การประเมินมาตรฐานการศึกษาของสถานศึกษา

แนวทางการพัฒนาคุณภาพการศึกษาของสถานศึกษาอาชีวศึกษา	ผลการพัฒนาคุณภาพการศึกษาของสถานศึกษา (ผลสัมฤทธิ์)
<input type="checkbox"/> การวางแผน การวางแผน ประเมินคุณลักษณะที่พึงประสงค์ของผู้สำเร็จการศึกษา	<input type="checkbox"/> ผลผลิต จำนวนผู้สำเร็จการศึกษามีคุณลักษณะที่พึงประสงค์ที่ผ่านเกณฑ์การวัดและประเมินผลที่สถานศึกษากำหนด จำนวน.....คน
<input type="checkbox"/> การดำเนินการตามแผน การดำเนินงานตามแผนพัฒนาคุณภาพผู้สำเร็จการศึกษาให้มีคุณลักษณะที่พึงประสงค์ของผู้สำเร็จการศึกษาตามเกณฑ์การวัดและประเมินผลที่สถานศึกษากำหนด	<input type="checkbox"/> ผลลัพธ์ ร้อยละของผู้สำเร็จการศึกษามีคุณลักษณะที่พึงประสงค์ผ่านเกณฑ์การวัดและประเมินผลที่สถานศึกษากำหนดในระดับ ดีขึ้นไป คิดเป็นร้อยละ.....
<input type="checkbox"/> การติดตามและประเมินผล การติดตามและประเมินผลการพัฒนาคุณภาพผู้สำเร็จการศึกษาให้คุณลักษณะที่พึงประสงค์ของผู้สำเร็จการศึกษาตามเกณฑ์การวัดและประเมินผลที่สถานศึกษากำหนด	<input type="checkbox"/> ผลกระทบ ผลที่เกิดจากการดำเนินงานที่ต่อเนื่องจากผลลัพธ์ใน ด้านนโยบาย ด้านวิชาการ ด้านเศรษฐกิจ ด้านสังคม ด้านสิ่งแวดล้อม ด้านอื่น ๆ

แนวทางการพัฒนาคุณภาพการศึกษาของ สถานศึกษาอาชีวศึกษา	ผลการพัฒนาคุณภาพการศึกษาของสถานศึกษา (ผลสัมฤทธิ์)
<input type="checkbox"/> การปรับปรุงและพัฒนา การนำผลประเมินคุณลักษณะที่พึงประสงค์ มาใช้ในการพัฒนาคุณภาพของผู้สำเร็จการศึกษา ให้มีคุณลักษณะที่พึงประสงค์	

การประเมิน

จำนวนผู้สำเร็จการศึกษามีคุณลักษณะที่พึงประสงค์ที่ผ่านเกณฑ์การวัดและประเมินผลที่สถานศึกษากำหนดในระดับ ดีขึ้นไป
ร้อยละ _____

X ๑๐๐

จำนวนผู้สำเร็จการศึกษาทั้งหมด

คะแนน ๒๐ - ๑๘	หมายถึง	ยอดเยี่ยม
คะแนน ๑๖ - ๑๗	หมายถึง	ดี
คะแนน ๑๔ - ๑๕	หมายถึง	พอใช้
คะแนน ๐ - ๑๓	หมายถึง	ปรับปรุง

เกณฑ์การประเมินตามภารกิจ

นำผลการประเมินมาเทียบกับเกณฑ์การประเมินตามภารกิจ ดังนี้

ผลการประเมิน	คาคะแนน	ระดับคุณภาพ
ร้อยละ ๘๐ ขึ้นไป	๕	ยอดเยี่ยม
ร้อยละ ๗๐.๐๐ - ๗๙.๙๙	๔	ดีเลิศ
ร้อยละ ๖๐.๐๐ - ๖๙.๙๙	๓	ดี
ร้อยละ ๕๐.๐๐ - ๕๙.๙๙	๒	ปานกลาง
น้อยกว่าร้อยละ ๕๐.๐๐	๑	กำลังพัฒนา

เกณฑ์การประเมินคุณภาพตามมาตรฐานการศึกษาของสถานศึกษา

ร้อยละ ๖๐ ขึ้นไป	เป็นไปตามมาตรฐาน
ต่ำกว่าร้อยละ ๖๐	ไม่เป็นไปตามมาตรฐาน

ภารกิจที่ ๓ การดูแลช่วยเหลือและแนะแนวผู้สำเร็จการศึกษา

เกณฑ์การประเมินมาตรฐานการศึกษาของสถานศึกษา

แนวทางการพัฒนาคุณภาพการศึกษาของสถานศึกษาอาชีวศึกษา	ผลการพัฒนาคุณภาพการศึกษาของสถานศึกษา (ผลสัมฤทธิ์)
<input type="checkbox"/> การวางแผน การวางแผนดูแลช่วยเหลือและแนะแนวผู้สำเร็จการศึกษา	<input type="checkbox"/> ผลผลิต จำนวนผู้สำเร็จการศึกษาตามระยะเวลาที่หลักสูตรกำหนด จำนวน.....คน
<input type="checkbox"/> การดำเนินการตามแผน การดำเนินการตามแผนการดูแลช่วยเหลือและแนะแนวผู้สำเร็จการศึกษา	<input type="checkbox"/> ผลลัพธ์ ร้อยละของผู้สำเร็จระยะเวลาที่หลักสูตรการศึกษาตามกำหนดเทียบกับแรกเข้าคิดเป็นร้อยละ.....
<input type="checkbox"/> การติดตามและประเมินผล การติดตามและประเมินผลการดูแลช่วยเหลือและแนะแนวผู้สำเร็จการศึกษา	<input type="checkbox"/> ผลกระทบ ผลที่เกิดจากการดำเนินงานที่ต่อเนื่องจากผลลัพธ์ในด้านนโยบาย ด้านวิชาการ ด้านเศรษฐกิจ ด้านสังคม ด้านสิ่งแวดล้อม ด้านอื่น ๆ
<input type="checkbox"/> การปรับปรุงและพัฒนา การนำผลการติดตามประเมินผลการดูแลช่วยเหลือและแนะแนวผู้สำเร็จการศึกษาไปใช้ในการดูแลช่วยเหลือผู้เรียน	

การประเมิน

$$\text{ร้อยละ} = \frac{\text{จำนวนผู้สำเร็จการศึกษาตามระยะเวลาที่หลักสูตรกำหนด}}{\text{จำนวนผู้สำเร็จระยะเวลาที่หลักสูตรการศึกษาตามกำหนดเทียบกับแรกเข้า}} \times 100$$

เกณฑ์การประเมินตามภารกิจ

นำผลการประเมินมาเทียบกับเกณฑ์การประเมินตามภารกิจ ดังนี้

ผลการประเมิน	คาคะแนน	ระดับคุณภาพ
ร้อยละ ๘๐ ขึ้นไป	๕	ยอดเยี่ยม
ร้อยละ ๗๐.๐๐ - ๗๙.๙๙	๔	ดีเลิศ
ร้อยละ ๖๐.๐๐ - ๖๙.๙๙	๓	ดี
ร้อยละ ๕๐.๐๐ - ๕๙.๙๙	๒	ปานกลาง
น้อยกว่าร้อยละ ๕๐.๐๐	๑	กำลังพัฒนา

เกณฑ์การประเมินคุณภาพตามมาตรฐานการศึกษาของสถานศึกษา

ร้อยละ ๖๐ ขึ้นไป	เป็นไปตามมาตรฐาน
ต่ำกว่าร้อยละ ๖๐	ไม่เป็นไปตามมาตรฐาน

มาตรฐานที่ ๒ การจัดการอาชีวศึกษา

๒.๑ ด้านหลักสูตรอาชีวศึกษา

ภารกิจที่ ๑ การพัฒนาหลักสูตรฐานสมรรถนะอย่างเป็นระบบ

เกณฑ์การประเมินมาตรฐานการศึกษาของสถานศึกษา

แนวทางการพัฒนาคุณภาพการศึกษาของสถานศึกษาอาชีวศึกษา	ผลการพัฒนาคุณภาพการศึกษาของสถานศึกษา (ผลสัมฤทธิ์)
<input type="checkbox"/> การวางแผน การวางแผนพัฒนาหลักสูตรฐานสมรรถนะอย่างเป็นระบบ	<input type="checkbox"/> ผลผลิต ๑) จำนวนสาขาวิชาที่พัฒนาหลักสูตรฐานสมรรถนะอย่างเป็นระบบ จำนวน.....คน ๒) ร้อยละของสาขาวิชาที่พัฒนาหลักสูตรฐานสมรรถนะอย่างเป็นระบบ ร้อยละ
<input type="checkbox"/> การดำเนินการตามแผน การดำเนินการพัฒนาหลักสูตรฐานสมรรถนะอย่างเป็นระบบ	<input type="checkbox"/> ผลลัพธ์ สถานศึกษามีการดำเนินการพัฒนาหลักสูตรฐานสมรรถนะอย่างเป็นระบบตามกระบวนการพัฒนาหลักสูตรฐานสมรรถนะอย่างเป็นระบบ ดังนี้ ๑) ศึกษาความต้องการของตลาดแรงงาน เพื่อการพัฒนาหรือการปรับปรุงหลักสูตร <input type="radio"/> มี <input type="radio"/> ไม่มี ๒) พัฒนาหลักสูตรฐานสมรรถนะในสาขาวิชาหรือสาขางานหรือรายวิชาร่วมกับสถานประกอบการหรือหน่วยงานที่เกี่ยวข้องเพื่อให้ผู้เรียนมีสมรรถนะอาชีพสอดคล้องกับการเปลี่ยนแปลงของเทคโนโลยีและความต้องการของตลาดแรงงาน <input type="radio"/> มี <input type="radio"/> ไม่มี ๓) การนำหลักสูตรฐานสมรรถนะที่ได้จากการพัฒนาไปใช้ในการจัดการเรียนการสอน <input type="radio"/> มี <input type="radio"/> ไม่มี ๔) การติดตาม และประเมินผลการใช้หลักสูตรฐานสมรรถนะ <input type="radio"/> มี <input type="radio"/> ไม่มี

แนวทางการพัฒนาคุณภาพการศึกษาของ สถานศึกษาอาชีวศึกษา	ผลการพัฒนาคุณภาพการศึกษาของสถานศึกษา (ผลสัมฤทธิ์)
<input type="checkbox"/> การติดตามและประเมินผล การติดตามและประเมินผลการดำเนินการ พัฒนาหลักสูตรฐานสมรรถนะอย่างเป็นระบบ	<input type="checkbox"/> ผลกระทบ ผลที่เกิดจากการดำเนินงานที่ต่อเนื่องจาก ผลลัพธ์ใน ด้านนโยบาย ด้านวิชาการ ด้านเศรษฐกิจ ด้านสังคม ด้านสิ่งแวดล้อม ด้านอื่น ๆ
<input type="checkbox"/> การปรับปรุงและพัฒนา การนำผลการพัฒนาหลักสูตรฐานสมรรถนะ อย่างเป็นระบบไปใช้ในการปรับปรุงและพัฒนา หลักสูตรฐานสมรรถนะของสถานศึกษาอย่าง ต่อเนื่อง	

การคำนวณ

$$\text{ร้อยละ} = \frac{\text{จำนวนสาขาวิชาที่พัฒนาหลักสูตรฐานสมรรถนะอย่างเป็นระบบ}}{\text{จำนวนสาขาวิชาทั้งหมด}} \times 100$$

เกณฑ์การประเมินตามภารกิจ

นำผลการประเมินมาเทียบกับเกณฑ์การประเมินตามภารกิจ ดังนี้

ผลการประเมิน	คาคะแนน	ระดับคุณภาพ
ร้อยละ ๘๐ ขึ้นไป	๕	ยอดเยี่ยม
ร้อยละ ๗๐.๐๐ - ๗๙.๙๙	๔	ดีเลิศ
ร้อยละ ๖๐.๐๐ - ๖๙.๙๙	๓	ดี
ร้อยละ ๕๐.๐๐ - ๕๙.๙๙	๒	ปานกลาง
น้อยกว่าร้อยละ ๕๐.๐๐	๑	กำลังพัฒนา

เกณฑ์การประเมินคุณภาพตามมาตรฐานการศึกษาของสถานศึกษา

ร้อยละ ๖๐ ขึ้นไป	เป็นไปตามมาตรฐาน
ต่ำกว่าร้อยละ ๖๐	ไม่เป็นไปตามมาตรฐาน

ภารกิจที่ ๒ การพัฒนาหลักสูตรฐานสมรรถนะโดยการปรับปรุงรายวิชาเดิม หรือกำหนดรายวิชาเพิ่มเติม
เกณฑ์การประเมินมาตรฐานการศึกษาของสถานศึกษา

แนวทางการพัฒนาคุณภาพการศึกษาของ สถานศึกษาอาชีวศึกษา	ผลการพัฒนาคุณภาพการศึกษาของสถานศึกษา (ผลสัมฤทธิ์)
<input type="checkbox"/> การวางแผน การวางแผนการพัฒนาหลักสูตรฐานสมรรถนะ โดยการปรับปรุงรายวิชาเดิม หรือกำหนดรายวิชา เพิ่มเติม	<input type="checkbox"/> ผลผลิต จำนวนครูผู้สอนที่พัฒนาหลักสูตรฐานสมรรถนะ โดยการปรับปรุงรายวิชาเดิม หรือกำหนดรายวิชา เพิ่มเติม จำนวน.....คน
<input type="checkbox"/> การดำเนินการตามแผน การดำเนินการการพัฒนาหลักสูตรฐาน สมรรถนะ โดยการปรับปรุงรายวิชาเดิม หรือกำหนด รายวิชาเพิ่มเติม	<input type="checkbox"/> ผลลัพธ์ ร้อยละของครูผู้สอนที่พัฒนาหลักสูตรฐาน สมรรถนะ โดยการปรับปรุงรายวิชาเดิม หรือกำหนด รายวิชาเพิ่มเติม คิดเป็นร้อยละ.....
<input type="checkbox"/> การติดตามและประเมินผล การติดตามและประเมินผลการพัฒนาหลักสูตร ฐานสมรรถนะ โดยการปรับปรุงรายวิชาเดิม หรือ กำหนดรายวิชาเพิ่มเติม	<input type="checkbox"/> ผลกระทบ ผลที่เกิดจากการดำเนินงานที่ต่อเนื่องจาก ผลลัพธ์ใน ด้านนโยบาย ด้านวิชาการ ด้านเศรษฐกิจ ด้านสังคม ด้านสิ่งแวดล้อม ด้านอื่น ๆ
<input type="checkbox"/> การปรับปรุงและพัฒนา การนำผลจากการประเมินและติดตาม การพัฒนาหลักสูตรฐานสมรรถนะมาใช้ใน การพัฒนาหลักสูตรฐานสมรรถนะอย่างต่อเนื่อง	

การคำนวณ

จำนวนครูผู้สอนที่พัฒนาหลักสูตรฐานสมรรถนะ
โดยการปรับปรุงรายวิชาเดิมหรือกำหนดรายวิชาเพิ่มเติมฯ

ร้อยละ =

X ๑๐๐

จำนวนครูผู้สอนทั้งหมด

เกณฑ์การประเมินตามภารกิจ

นำผลการประเมินมาเทียบกับเกณฑ์การประเมินตามภารกิจ ดังนี้

ผลการประเมิน	ค่าคะแนน	ระดับคุณภาพ
ร้อยละ ๘๐ ขึ้นไป	๕	ยอดเยี่ยม
ร้อยละ ๗๐.๐๐ – ๗๙.๙๙	๔	ดีเลิศ
ร้อยละ ๖๐.๐๐ – ๖๙.๙๙	๓	ดี
ร้อยละ ๕๐.๐๐ – ๕๙.๙๙	๒	ปานกลาง
น้อยกว่าร้อยละ ๕๐.๐๐	๑	กำลังพัฒนา

เกณฑ์การประเมินคุณภาพตามมาตรฐานการศึกษาของสถานศึกษา

ร้อยละ ๖๐ ขึ้นไป	เป็นไปตามมาตรฐาน
ต่ำกว่าร้อยละ ๖๐	ไม่เป็นไปตามมาตรฐาน

มาตรฐานที่ ๒ การจัดการอาชีวศึกษา

๒.๒ ดานการจัดการเรียนการสอนอาชีวศึกษา

ภารกิจที่ ๑ การพัฒนาคุณภาพแผนการจัดการเรียนรู้ที่เน้นผู้เรียนเป็นสำคัญ

เกณฑ์การประเมินมาตรฐานการศึกษาของสถานศึกษา

แนวทางการพัฒนาคุณภาพการศึกษาของสถานศึกษาอาชีวศึกษา	ผลการพัฒนาคุณภาพการศึกษาของสถานศึกษา (ผลสัมฤทธิ์)
<input type="checkbox"/> การวางแผน การวางแผนส่งเสริม สนับสนุนให้ครูผู้สอนจัดทำแผนการจัดการเรียนรู้ที่เน้นผู้เรียนเป็นสำคัญ	<input type="checkbox"/> ผลผลิต จำนวนครูผู้สอนที่จัดทำแผนการจัดการเรียนรู้ที่เน้นผู้เรียนเป็นสำคัญ จำนวน.....คน
<input type="checkbox"/> การดำเนินการตามแผน การดำเนินการส่งเสริม สนับสนุนให้ครูผู้สอนจัดทำแผนการจัดการเรียนรู้ที่เน้นผู้เรียนเป็นสำคัญ	<input type="checkbox"/> ผลลัพธ์ ๑) ร้อยละของครูผู้สอนที่จัดทำแผนการจัดการเรียนรู้ที่เน้นผู้เรียนเป็นสำคัญ ๒) ครูผู้สอนจัดทำแผนการจัดการเรียนรู้ที่เน้นผู้เรียนเป็นสำคัญที่มีคุณภาพตามกระบวนการจัดทำแผนการเรียนรู้ ดังนี้ ๒.๑) ครูผู้สอนวิเคราะห์หลักสูตรรายวิชาเพื่อกำหนดหน่วยการเรียนรู้ ๒.๒) แผนการจัดการเรียนรู้มีการบูรณาการคุณธรรมจริยธรรม ค่านิยม คุณลักษณะที่พึงประสงค์ ๒.๓) แผนการจัดการเรียนรู้มีการกำหนดรูปแบบการเรียนรู้และกิจกรรมการจัดการเรียนรู้ที่หลากหลาย เช่น PjB, ActiveLearning, STEM

แนวทางการพัฒนาคุณภาพการศึกษาของ สถานศึกษาอาชีวศึกษา	ผลการพัฒนาคุณภาพการศึกษาของสถานศึกษา (ผลสัมฤทธิ์)
<input type="checkbox"/> การติดตามและประเมินผล การติดตามและประเมินผลการดำเนินการ ส่งเสริม สนับสนุนให้ครูผู้สอนจัดทำแผนการจัดการ เรียนรู้ที่เน้นผู้เรียนเป็นสำคัญ	Education, Work based Learning, Work integrated Learning เป็นต้น ๒.๔) แผนการจัดการเรียนรู้กำหนดการใช้สื่อ เครื่องมือ อุปกรณ์ และเทคโนโลยีการจัดการเรียนรู้ ที่เหมาะสม และนำมาใช้ในการจัดการเรียนการ สอน ๒.๕) แผนการจัดการเรียนรู้กำหนดแนว ทิศทางวัดและประเมินผลตามสภาพจริง ด้วยวิธีการที่หลากหลาย
<input type="checkbox"/> การปรับปรุงและพัฒนา การนำผลการติดตามและประเมินผล การส่งเสริม สนับสนุนให้ครูผู้สอนจัดทำแผนการ จัดการเรียนรู้ที่เน้นผู้เรียนเป็นสำคัญไปใช้ในการ พัฒนาคุณภาพแผนการจัดการเรียนรู้ที่เน้นผู้เรียน เป็นสำคัญ	<input type="checkbox"/> ผลกระทบ ผลที่เกิดจากการดำเนินงานที่ต่อเนื่องจาก ผลลัพธ์ใน ด้านนโยบาย ด้านวิชาการ ด้านเศรษฐกิจ ด้านสังคม ด้านสิ่งแวดล้อม ด้านอื่น ๆ

เกณฑ์การประเมิน

นำผลการประเมินมาเทียบกับเกณฑ์การประเมิน ดังนี้

ผลการประเมิน	คาคะแนน	ระดับคุณภาพ
มีผลการประเมินตามข้อ ๑,๒,๓,๔,๕	๕	ยอดเยี่ยม
มีผลการประเมินตามข้อ ๑,๒,๓,๔	๔	ดีเลิศ
มีผลการประเมินตามข้อ ๑,๒,๓	๓	ดี
มีผลการประเมินตามข้อ ๑,๒	๒	ปานกลาง
มีผลการประเมินตามข้อ ๑	๑	กำลังพัฒนา

เกณฑ์การประเมินคุณภาพตามมาตรฐานการศึกษาของสถานศึกษา

มีผลการประเมินตามข้อ ๑,๒,๓ ขึ้นไป	เป็นไปตามมาตรฐาน
มีผลการประเมินต่ำกว่า ๑,๒,๓	ไม่เป็นไปตามมาตรฐาน

ภารกิจที่ ๒ การนำแผนการจัดการเรียนรู้ที่เน้นผู้เรียนเป็นสำคัญไปใช้ในการจัดการเรียนการสอน
เกณฑ์การประเมินมาตรฐานการศึกษาของสถานศึกษา

แนวทางการพัฒนาคุณภาพการศึกษาของ สถานศึกษาอาชีวศึกษา	ผลการพัฒนาคุณภาพการศึกษาของสถานศึกษา (ผลสัมฤทธิ์)
<input type="checkbox"/> การวางแผน การวางแผน การนำแผนการจัดการเรียนรู้ที่เน้น ผู้เรียนเป็นสำคัญไปใช้ในการจัดการเรียนการสอน	<input type="checkbox"/> ผลผลิต จำนวนครูผู้สอนที่นำแผนการจัดการเรียนรู้ ที่เน้นผู้เรียนเป็นสำคัญไปใช้ในการจัดการเรียน การสอน จำนวน.....คน
<input type="checkbox"/> การดำเนินการตามแผน การดำเนินการตามแผนการนำแผนการจัดการ เรียนรู้ที่เน้นผู้เรียนเป็นสำคัญไปใช้ในการจัดการ เรียนการสอน	<input type="checkbox"/> ผลลัพธ์ ร้อยละของครูผู้สอนที่นำแผนการจัดการเรียนรู้ ที่เน้นผู้เรียนเป็นสำคัญไปใช้ในการจัดการเรียน การสอน คิดเป็นร้อยละ.....
<input type="checkbox"/> การติดตามและประเมินผล การติดตามและประเมินผลการนำแผนการ จัดการเรียนรู้ที่เน้นผู้เรียนเป็นสำคัญไปใช้ ในการจัดการเรียนการสอน	<input type="checkbox"/> ผลกระทบ ผลที่เกิดจากการดำเนินงานที่ต่อเนื่องจาก ผลลัพธ์ใน ด้านนโยบาย ด้านวิชาการ ด้านเศรษฐกิจ ด้านสังคม ด้านสิ่งแวดล้อม ด้านอื่น ๆ
<input type="checkbox"/> การปรับปรุงและพัฒนา การนำผลการ ติดตามและประเมินผลการนำ แผนการจัดการเรียนรู้ที่เน้นผู้เรียนเป็นสำคัญไปใช้ ในการจัดการเรียนการสอน	

การคำนวณ

ร้อยละ = จำนวนครูผู้สอนที่นำแผนการจัดการเรียนรู้ที่เน้นผู้เรียนเป็นสำคัญไปใช้ในการจัดการเรียนการสอน

× ๑๐๐

จำนวนครูผู้สอนทั้งหมด

เกณฑ์การประเมินตามภารกิจ

นำผลการประเมินมาเทียบกับเกณฑ์การประเมินตามภารกิจ ดังนี้

ผลการประเมิน	คาคะแนน	ระดับคุณภาพ
ร้อยละ ๘๐ ขึ้นไป	๕	ยอดเยี่ยม
ร้อยละ ๗๐.๐๐ - ๗๙.๙๙	๔	ดีเลิศ
ร้อยละ ๖๐.๐๐ - ๖๙.๙๙	๓	ดี
ร้อยละ ๕๐.๐๐ - ๕๙.๙๙	๒	ปานกลาง
น้อยกว่าร้อยละ ๕๐.๐๐	๑	กำลังพัฒนา

เกณฑ์การประเมินคุณภาพตามมาตรฐานการศึกษาของสถานศึกษา

ร้อยละ ๖๐ ขึ้นไป	เป็นไปตามมาตรฐาน
ต่ำกว่าร้อยละ ๖๐	ไม่เป็นไปตามมาตรฐาน

ภารกิจที่ ๓ การส่งเสริมให้ผู้เรียนได้ฝึกประสบการณ์สมรรถนะวิชาชีพหรือฝึกอาชีพ

เกณฑ์การประเมินมาตรฐานการศึกษาของสถานศึกษา

แนวทางการพัฒนาคุณภาพการศึกษาของสถานศึกษาอาชีวศึกษา	ผลการพัฒนาคุณภาพการศึกษาของสถานศึกษา (ผลสัมฤทธิ์)
<input type="checkbox"/> การวางแผน การวางแผนส่งเสริมให้ผู้เรียนได้ฝึกประสบการณ์สมรรถนะวิชาชีพหรือฝึกอาชีพ	<input type="checkbox"/> ผลผลิต จำนวนสาขาวิชาหรือสาขางานที่ผู้เรียนได้ฝึกประสบการณ์สมรรถนะวิชาชีพหรือฝึกอาชีพ จำนวน.....สาขาวิชา
<input type="checkbox"/> การดำเนินการตามแผน การดำเนินการส่งเสริมให้ผู้เรียนได้ฝึกประสบการณ์สมรรถนะวิชาชีพหรือฝึกอาชีพตามที่หลักสูตรกำหนด	<input type="checkbox"/> ผลลัพธ์ ร้อยละของสาขาวิชาหรือสาขางานที่ผู้เรียนได้ฝึกประสบการณ์สมรรถนะวิชาชีพหรือฝึกอาชีพ คิดเป็นร้อยละ.....
<input type="checkbox"/> การติดตามและประเมินผล การติดตามและประเมินผลการดำเนินการส่งเสริมให้ผู้เรียนได้ฝึกประสบการณ์สมรรถนะวิชาชีพหรือฝึกอาชีพ	<input type="checkbox"/> ผลกระทบ ผลที่เกิดจากการดำเนินงานที่ต่อเนื่องจากผลลัพธ์ใน ด้านนโยบาย ด้านวิชาการ ด้านเศรษฐกิจ ด้านสังคม ด้านสิ่งแวดล้อม ด้านอื่น ๆ
<input type="checkbox"/> การปรับปรุงและพัฒนา การนำผลการส่งเสริมให้ผู้เรียนฝึกประสบการณ์สมรรถนะวิชาชีพหรือฝึกอาชีพไปใช้ในการพัฒนาการฝึกประสบการณ์สมรรถนะวิชาชีพหรือฝึกอาชีพของผู้เรียน	

การคำนวณ

ร้อยละ = จำนวนสาขาวิชาหรือสาขางานที่ผู้เรียนได้ฝึกประสบการณ์สมรรถนะวิชาชีพหรือฝึกอาชีพ

× ๑๐๐

จำนวนสาขาวิชาหรือสาขางานทั้งหมด

เกณฑ์การประเมินตามภารกิจ

นำผลการประเมินมาเทียบกับเกณฑ์การประเมินตามภารกิจ ดังนี้

ผลการประเมิน	ค่าคะแนน	ระดับคุณภาพ
ร้อยละ ๘๐ ขึ้นไป	๕	ยอดเยี่ยม
ร้อยละ ๗๐.๐๐ - ๗๙.๙๙	๔	ดีเลิศ
ร้อยละ ๖๐.๐๐ - ๖๙.๙๙	๓	ดี
ร้อยละ ๕๐.๐๐ - ๕๙.๙๙	๒	ปานกลาง
น้อยกว่าร้อยละ ๕๐.๐๐	๑	กำลังพัฒนา

เกณฑ์การประเมินคุณภาพตามมาตรฐานการศึกษาของสถานศึกษา

ร้อยละ ๖๐ ขึ้นไป	เป็นไปตามมาตรฐาน
ต่ำกว่าร้อยละ ๖๐	ไม่เป็นไปตามมาตรฐาน

ภารกิจที่ ๔ การจัดการเรียนการสอนด้วยเทคนิควิธีการสอนที่หลากหลาย

เกณฑ์การประเมินมาตรฐานการศึกษาของสถานศึกษา

แนวทางการพัฒนาคุณภาพการศึกษาของสถานศึกษาอาชีวศึกษา	ผลการพัฒนาคุณภาพการศึกษาของสถานศึกษา (ผลสัมฤทธิ์)
<input type="checkbox"/> การวางแผน การวางแผนส่งเสริม สนับสนุนและพัฒนาครูผู้สอนให้มีความรู้ความสามารถในการจัดการเรียนการสอนด้วยเทคนิควิธีการสอนที่หลากหลาย	<input type="checkbox"/> ผลผลิต จำนวนครูผู้สอนที่จัดการเรียนการสอนด้วยเทคนิควิธีการสอนที่หลากหลาย จำนวน.....คน
<input type="checkbox"/> การดำเนินการตามแผน การดำเนินการส่งเสริม สนับสนุนและพัฒนาครูผู้สอนให้มีความรู้ความสามารถในการจัดการเรียนการสอนด้วยเทคนิควิธีการสอนที่หลากหลาย	<input type="checkbox"/> ผลลัพธ์ ร้อยละของครูผู้สอนที่จัดการเรียนการสอนด้วยเทคนิควิธีการสอนที่หลากหลาย คิดเป็นร้อยละ.....
<input type="checkbox"/> การติดตามและประเมินผล การติดตามและประเมินการดำเนินการส่งเสริม สนับสนุนและพัฒนาครูผู้สอนให้มีความรู้ความสามารถในการจัดการเรียนการสอนด้วยเทคนิควิธีการสอนที่หลากหลาย	<input type="checkbox"/> ผลกระทบ ผลที่เกิดจากการดำเนินงานที่ต่อเนื่องจากผลลัพธ์ใน ด้านนโยบาย ด้านวิชาการ ด้านเศรษฐกิจ ด้านสังคม ด้านสิ่งแวดล้อม ด้านอื่น ๆ

แนวทางการพัฒนาคุณภาพการศึกษาของ สถานศึกษาอาชีวศึกษา	ผลการพัฒนาคุณภาพการศึกษาของสถานศึกษา (ผลสัมฤทธิ์)
<input type="checkbox"/> การปรับปรุงและพัฒนา การนำผลการติดตามและประเมินผลการ ส่งเสริม สนับสนุนและพัฒนาครูผู้สอนให้มีความรู้ ความสามารถในการจัดการเรียนการสอนด้วย เทคนิควิธีการสอนที่หลากหลายไปใช้ในพัฒนาการ จัดการเรียนการสอน	

การคำนวณ

กำหนดให้

N = จำนวนครูผู้สอนทั้งหมด

V = จำนวนครูผู้สอนที่มีคุณวุฒิทางการศึกษาตรงตามสาขาวิชาที่สอน

W = จำนวนครูผู้สอนที่มีแผนการจัดการเรียนรู้ครบทุกรายวิชาที่สอน

X = จำนวนครูผู้สอนที่จัดการเรียนการสอนตรงตามแผนการจัดการเรียนรู้ด้วยเทคนิควิธีการสอนที่หลากหลาย มีการวัดและประเมินผลตามสภาพจริง

Y = จำนวนครูผู้สอนที่ใช้สื่อ นวัตกรรม เทคโนโลยีทางการศึกษา และแหล่งเรียนรู้ในการจัดการเรียนการสอน

Z = จำนวนครูผู้สอนที่ทำวิจัยเพื่อพัฒนาคุณภาพจัดการเรียนรู้และแก้ปัญหาการจัดการเรียนรู้

$$\text{ร้อยละเฉลี่ย} = \frac{100\{V+W+X+Y+Z\}}{5N} \quad \times 100$$

เกณฑ์การประเมินตามภารกิจ

นำผลการประเมินมาเทียบกับเกณฑ์การประเมินตามภารกิจ ดังนี้

ผลการประเมิน	ค่าคะแนน	ระดับคุณภาพ
ร้อยละ ๘๐ ขึ้นไป	๕	ยอดเยี่ยม
ร้อยละ ๗๐.๐๐ - ๗๙.๙๙	๔	ดีเลิศ
ร้อยละ ๖๐.๐๐ - ๖๙.๙๙	๓	ดี
ร้อยละ ๕๐.๐๐ - ๕๙.๙๙	๒	ปานกลาง
น้อยกว่าร้อยละ ๕๐.๐๐	๑	กำลังพัฒนา

เกณฑ์การประเมินคุณภาพตามมาตรฐานการศึกษาของสถานศึกษา

ร้อยละ ๖๐ ขึ้นไป	เป็นไปตามมาตรฐาน
ต่ำกว่าร้อยละ ๖๐	ไม่เป็นไปตามมาตรฐาน

ภารกิจที่ ๕ การบริหารจัดการชั้นเรียนที่เหมาะสม

เกณฑ์การประเมินมาตรฐานการศึกษาของสถานศึกษา

แนวทางการพัฒนาคุณภาพการศึกษาของสถานศึกษาอาชีวศึกษา	ผลการพัฒนาคุณภาพการศึกษาของสถานศึกษา (ผลสัมฤทธิ์)
<input type="checkbox"/> การวางแผน การวางแผนบริหารจัดการชั้นเรียนที่เหมาะสม	<input type="checkbox"/> ผลผลิต จำนวนครูผู้สอนที่บริหารจัดการชั้นเรียนที่เหมาะสม ดังนี้ ๑) การจัดทำข้อมูลผู้เรียนรายบุคคล จำนวน.....คน ๒) การจัดทำเอกสารประจำชั้นเรียนและรายวิชาเป็นปัจจุบัน จำนวน.....คน ๓) การใช้เทคนิควิธีการบริหารจัดการชั้นเรียนให้มีบรรยากาศที่เอื้อต่อการเรียนรู้ จำนวน.....คน ๔) การเสริมแรงให้ผู้เรียนมีความมุ่งมั่นตั้งใจในการเรียน จำนวน.....คน ๕) การดูแลช่วยเหลือผู้เรียนเป็นรายบุคคล จำนวน.....คน
<input type="checkbox"/> การดำเนินการตามแผน การดำเนินการบริหารจัดการชั้นเรียนที่เหมาะสม	<input type="checkbox"/> ผลลัพธ์ ร้อยละของครูผู้สอนที่บริหารจัดการชั้นเรียนที่เหมาะสม คิดเป็นร้อยละ.....
<input type="checkbox"/> การติดตามและประเมินผล การติดตามและ ประเมินผลการบริหารจัดการชั้นเรียนที่เหมาะสม	<input type="checkbox"/> ผลกระทบ ผลที่เกิดจากการดำเนินงานที่ต่อเนื่องจากผลลัพธ์ใน ด้านนโยบาย ด้านวิชาการ ด้านเศรษฐกิจ ด้านสังคม ด้านสิ่งแวดล้อม ด้านอื่น ๆ
<input type="checkbox"/> การปรับปรุงและพัฒนา การนำผลการติดตามและประเมินผลการบริหารจัดการชั้นเรียนที่เหมาะสมไปใช้ในการพัฒนาบริหารจัดการชั้นเรียนชั้นเรียนได้อย่างเหมาะสม	

การคำนวณ

กำหนดให้

N = จำนวนครูผู้สอนทั้งหมด

V = จำนวนครูผู้สอนที่จัดทำข้อมูลผู้เรียนเป็นรายบุคคล

W = จำนวนครูผู้สอนที่จัดทำเอกสารประจำชั้นเรียนและรายวิชาเป็นปัจจุบัน

X = จำนวนครูผู้สอนที่ใช้เทคนิควิธีการบริหารจัดการชั้นเรียนให้มีบรรยากาศที่เอื้อต่อ

การเรียนรู้

Y = จำนวนครูผู้สอนที่ใช้วิธีการเสริมแรงให้ผู้เรียนมีความมุ่งมั่นตั้งใจในการเรียน

Z = จำนวนครูผู้สอนที่ดูแลช่วยเหลือผู้เรียนรายบุคคล

$$\text{ร้อยละเฉลี่ย} = \frac{100\{V+W+X+Y+Z\}}{5N}$$

เกณฑ์การประเมินตามภารกิจ

นำผลการประเมินมาเทียบกับเกณฑ์การประเมินตามภารกิจ ดังนี้

ผลการประเมิน	คาคะแนน	ระดับคุณภาพ
ร้อยละ ๘๐ ขึ้นไป	๕	ยอดเยี่ยม
ร้อยละ ๗๐.๐๐ - ๗๙.๙๙	๔	ดีเลิศ
ร้อยละ ๖๐.๐๐ - ๖๙.๙๙	๓	ดี
ร้อยละ ๕๐.๐๐ - ๕๙.๙๙	๒	ปานกลาง
น้อยกว่าร้อยละ ๕๐.๐๐	๑	กำลังพัฒนา

เกณฑ์การประเมินคุณภาพตามมาตรฐานการศึกษาของสถานศึกษา

ร้อยละ ๖๐ ขึ้นไป	เป็นไปตามมาตรฐาน
ต่ำกว่าร้อยละ ๖๐	ไม่เป็นไปตามมาตรฐาน

ภารกิจที่ ๖ การพัฒนาตนเองและพัฒนาวิชาชีพ

เกณฑ์การประเมินมาตรฐานการศึกษาของสถานศึกษา

แนวทางการพัฒนาคุณภาพการศึกษาของสถานศึกษาอาชีวศึกษา	ผลการพัฒนาคุณภาพการศึกษาของสถานศึกษา (ผลสัมฤทธิ์)
<input type="checkbox"/> การวางแผน การวางแผนส่งเสริม สนับสนุนให้ครูผู้สอนได้รับการพัฒนาตนเองและพัฒนาวิชาชีพ	<input type="checkbox"/> ผลผลิต จำนวนครูผู้สอนที่ได้รับการพัฒนา จำนวน.....คน
<input type="checkbox"/> การดำเนินการตามแผน การดำเนินการส่งเสริม สนับสนุนให้ครูผู้สอนได้รับการพัฒนาตนเองและพัฒนาวิชาชีพ	<input type="checkbox"/> ผลลัพธ์ ร้อยละของครูผู้สอนที่ได้รับการพัฒนา คิดเป็นร้อยละ.....

แนวทางการพัฒนาคุณภาพการศึกษาของ สถานศึกษาอาชีวศึกษา	ผลการพัฒนาคุณภาพการศึกษาของสถานศึกษา (ผลสัมฤทธิ์)
<input type="checkbox"/> การติดตามและประเมินผล การติดตาม และประเมินผลการดำเนินการ ส่งเสริม สนับสนุนให้ครูผู้สอนได้รับการพัฒนา ตนเองและพัฒนาวิชาชีพ	<input type="checkbox"/> ผลกระทบ ผลที่เกิดจากการดำเนินงานที่ต่อเนื่องจาก ผลลัพธ์ใน ด้านนโยบาย ด้านวิชาการ ด้านเศรษฐกิจ ด้านสังคม ด้านสิ่งแวดล้อม ด้านอื่น ๆ
<input type="checkbox"/> การปรับปรุงและพัฒนา การนำผลการติดตาม และประเมินผลการ พัฒนาตนเองและพัฒนาวิชาชีพไปใช้ในการพัฒนา ครูอย่างต่อเนื่อง	

การคำนวณ

กำหนดให้

N = จำนวนครูผู้สอนทั้งหมด

V = จำนวนครูผู้สอนที่จัดทำแผนพัฒนาตนเองและเข้าร่วมการพัฒนาวิชาชีพ

W = จำนวนครูผู้สอนที่ได้รับการพัฒนาตนเองอย่างน้อย ๑๒ ชั่วโมงต่อปี

X = จำนวนครูผู้สอนที่ นำผลจากการพัฒนาตนเองและการพัฒนาวิชาชีพมาใช้ในการจัดการ

เรียนการสอน

Y = จำนวนครูผู้สอนที่มีผลงานจากการพัฒนาตนเองและการพัฒนาวิชาชีพ

Z = จำนวนครูผู้สอนที่มีนวัตกรรมจากการพัฒนาตนเองและการพัฒนาวิชาชีพที่ได้รับการ

ยอมรับหรือเผยแพร่

$$\text{ร้อยละเฉลี่ย} = \frac{๑๐๐(V+W+X+Y+Z)}{๕N}$$

๕N

เกณฑ์การประเมินตามภารกิจ

นำผลการประเมินมาเทียบกับเกณฑ์การประเมินตามภารกิจ ดังนี้

ผลการประเมิน	ค่าคะแนน	ระดับคุณภาพ
ร้อยละ ๘๐ ขึ้นไป	๕	ยอดเยี่ยม
ร้อยละ ๗๐.๐๐ - ๗๙.๙๙	๔	ดีเลิศ
ร้อยละ ๖๐.๐๐ - ๖๙.๙๙	๓	ดี
ร้อยละ ๕๐.๐๐ - ๕๙.๙๙	๒	ปานกลาง
น้อยกว่าร้อยละ ๕๐.๐๐	๑	กำลังพัฒนา

เกณฑ์การประเมินคุณภาพตามมาตรฐานการศึกษาของสถานศึกษา

ร้อยละ ๖๐ ขึ้นไป	เป็นไปตามมาตรฐาน
ต่ำกว่าร้อยละ ๖๐	ไม่เป็นไปตามมาตรฐาน

ภารกิจที่ ๗ การใช้เทคโนโลยีดิจิทัลเพื่อการจัดการเรียนการสอน

ผลการวิเคราะห์ประเด็นของรายงานผลการประเมินตนเอง

แนวทางการพัฒนาคุณภาพการศึกษาของสถานศึกษาอาชีวศึกษา	ผลการพัฒนาคุณภาพการศึกษาของสถานศึกษา (ผลสัมฤทธิ์)
<input type="checkbox"/> การวางแผน การวางแผน การใช้เทคโนโลยีดิจิทัลเพื่อการจัดการเรียนการสอน	<input type="checkbox"/> ผลผลิต จำนวนครูผู้สอนที่ใช้เทคโนโลยีดิจิทัล เพื่อการจัดการเรียนการสอน จำนวน.....คน
<input type="checkbox"/> การดำเนินการตามแผน การดำเนินการใช้เทคโนโลยีดิจิทัลเพื่อการจัดการเรียนการสอน	<input type="checkbox"/> ผลลัพธ์ ร้อยละของครูผู้สอนที่ใช้เทคโนโลยีดิจิทัลเพื่อการจัดการเรียนการสอน คิดเป็นร้อยละ.....
<input type="checkbox"/> การติดตามและประเมินผล การติดตามและประเมินผลการใช้เทคโนโลยีดิจิทัลเพื่อการจัดการเรียนการสอน	<input type="checkbox"/> ผลกระทบ ผลที่เกิดจากการดำเนินงานที่ต่อเนื่องจากผลลัพธ์ใน ด้านนโยบาย ด้านวิชาการ ด้านเศรษฐกิจ ด้านสังคม ด้านสิ่งแวดล้อม ด้านอื่น ๆ
<input type="checkbox"/> การปรับปรุงและพัฒนา การนำผลการติดตามและประเมินผลการใช้เทคโนโลยีดิจิทัลใช้ในการพัฒนาคุณภาพการจัดการเรียนการสอน	

การคำนวณ

$$\text{ร้อยละ} = \frac{\text{จำนวนครูผู้สอนที่ใช้เทคโนโลยีดิจิทัลเพื่อการจัดการเรียนการสอน}}{\text{จำนวนครูผู้สอนทั้งหมด}} \times 100$$

เกณฑ์การประเมินตามภารกิจ

นำผลการประเมินมาเทียบกับเกณฑ์การประเมินตามภารกิจ ดังนี้

ผลการประเมิน	ค่าคะแนน	ระดับคุณภาพ
ร้อยละ ๘๐ ขึ้นไป	๕	ยอดเยี่ยม
ร้อยละ ๗๐.๐๐ - ๗๙.๙๙	๔	ดีเลิศ
ร้อยละ ๖๐.๐๐ - ๖๙.๙๙	๓	ดี
ร้อยละ ๕๐.๐๐ - ๕๙.๙๙	๒	ปานกลาง
น้อยกว่าร้อยละ ๕๐.๐๐	๑	กำลังพัฒนา

เกณฑ์การประเมินคุณภาพตามมาตรฐานการศึกษาของสถานศึกษา

ร้อยละ ๖๐ ขึ้นไป	เป็นไปตามมาตรฐาน
ต่ำกว่าร้อยละ ๖๐	ไม่เป็นไปตามมาตรฐาน

มาตรฐานที่ ๒ การจัดการอาชีวศึกษา

๒.๓ ด้านการบริหารจัดการ

ภารกิจที่ ๑ การบริหารจัดการสถานศึกษาแบบมีส่วนร่วม

เกณฑ์การประเมินมาตรฐานการศึกษาของสถานศึกษา

แนวทางการพัฒนาคุณภาพการศึกษาของสถานศึกษาอาชีวศึกษา	ผลการพัฒนาคุณภาพการศึกษาของสถานศึกษา (ผลสัมฤทธิ์)
<input type="checkbox"/> การวางแผน การวางแผนบริหารจัดการสถานศึกษาแบบมีส่วนร่วม	<input type="checkbox"/> ผลผลิต คณะกรรมการสถานศึกษา คณะกรรมการบริหารสถานศึกษา ครูและบุคลากรทางการศึกษามีส่วนร่วมในการบริหารจัดการสถานศึกษา ดังนี้ ๑) กำหนดมาตรฐานการศึกษาของสถานศึกษา <input type="radio"/> มี <input type="radio"/> ไม่มี ๒) จัดทำแผนพัฒนาการจัดการศึกษาของสถานศึกษา <input type="radio"/> มี <input type="radio"/> ไม่มี ๓) จัดทำแผนปฏิบัติการประจำปีงบประมาณ <input type="radio"/> มี <input type="radio"/> ไม่มี
<input type="checkbox"/> การดำเนินการตามแผน การดำเนินการบริหารจัดการสถานศึกษาแบบมีส่วนร่วม	<input type="checkbox"/> ผลลัพธ์ ผู้บริหารสถานศึกษาบริหารจัดการสถานศึกษาแบบมีส่วนร่วม

แนวทางการพัฒนาคุณภาพการศึกษาของ สถานศึกษาอาชีวศึกษา	ผลการพัฒนาคุณภาพการศึกษาของสถานศึกษา (ผลสัมฤทธิ์)
<input type="checkbox"/> การติดตามและประเมินผล การติดตาม และประเมินผลการดำเนินการ บริหารจัดการสถานศึกษาแบบมีส่วนร่วม	<input type="checkbox"/> ผลกระทบ ผลที่เกิดจากการดำเนินงานที่ต่อเนื่องจาก ผลลัพธ์ใน ด้านนโยบาย ด้านวิชาการ ด้านเศรษฐกิจ ด้านสังคม ด้านสิ่งแวดล้อม ด้านอื่น ๆ
<input type="checkbox"/> การปรับปรุงและพัฒนา การนำผลการติดตามและประเมินผลการบริหาร จัดการสถานศึกษาแบบมีส่วนร่วมไปใช้ในการ พัฒนาการบริหารจัดการคุณภาพการศึกษาของ สถานศึกษา	

การคำนวณ

๑. คณะกรรมการสถานศึกษา คณะกรรมการบริหารสถานศึกษา ครูและบุคลากรทางการศึกษา
มีส่วนร่วมในการกำหนดมาตรฐานการศึกษาของสถานศึกษา

๒. คณะกรรมการสถานศึกษา คณะกรรมการบริหารสถานศึกษา ครูและบุคลากรทางการศึกษา
มีส่วนร่วมในการจัดทำแผนพัฒนาสถานศึกษา

๓. คณะกรรมการสถานศึกษา คณะกรรมการบริหารสถานศึกษา ครูและบุคลากรทางการศึกษา
มีส่วนร่วมในการจัดทำแผนปฏิบัติการประจำปี

๔. คณะกรรมการสถานศึกษาหรือคณะกรรมการบริหารสถานศึกษามี ส่วนร่วมในการบริหารจัดการ
สถานศึกษา

๕. ผู้บริหารสถานศึกษามีนวัตกรรมมีส่วนร่วมในการบริหารจัดการสถานศึกษา

เกณฑ์การประเมินตามภารกิจ

นำผลการประเมินมาเทียบกับเกณฑ์การประเมินตามภารกิจ ดังนี้

ผลการประเมิน	ค่าคะแนน	ระดับคุณภาพ
มีผลการประเมินตามข้อ ๑,๒,๓,๔,๕	๕	ยอดเยี่ยม
มีผลการประเมินตามข้อ ๑,๒,๓,๔	๔	ดีเลิศ
มีผลการประเมินตามข้อ ๑,๒,๓	๓	ดี
มีผลการประเมินตามข้อ ๑,๒	๒	ปานกลาง
มีผลการประเมินตามข้อ ๑	๑	กำลังพัฒนา

เกณฑ์การประเมินคุณภาพตามมาตรฐานการศึกษาของสถานศึกษา

มีผลการประเมินตามข้อ ๑,๒,๓ ขึ้นไป	เป็นไปตามมาตรฐาน
มีผลการประเมินต่ำกว่า ข้อ ๑,๒	ไม่เป็นไปตามมาตรฐาน

ภารกิจที่ ๒ การพัฒนาระบบดูแลช่วยเหลือผู้เรียน

ผลการวิเคราะห์ประเด็นของรายงานผลการประเมินตนเอง

แนวทางการพัฒนาคุณภาพการศึกษาของสถานศึกษาอาชีวศึกษา	ผลการพัฒนาคุณภาพการศึกษาของสถานศึกษา (ผลสัมฤทธิ์)
<input type="checkbox"/> การวางแผน การวางแผนการพัฒนาระบบดูแลช่วยเหลือผู้เรียน	<input type="checkbox"/> ผลผลิต ๑) ระบบดูแลช่วยเหลือผู้เรียน ๒) จำนวนครูที่ปรึกษาที่ดำเนินการตามระบบดูแลช่วยเหลือผู้เรียน จำนวน.....คน
<input type="checkbox"/> การดำเนินการตามแผน การดำเนินการพัฒนาระบบดูแลช่วยเหลือผู้เรียน	<input type="checkbox"/> ผลลัพธ์ ร้อยละของครูที่ปรึกษาที่ดำเนินการตามระบบดูแลช่วยเหลือผู้เรียนที่มีประสิทธิภาพ คิดเป็นร้อยละ.....
<input type="checkbox"/> การติดตามและประเมินผล การติดตาม และประเมินผลการพัฒนาระบบดูแลช่วยเหลือผู้เรียน	<input type="checkbox"/> ผลกระทบ ผลที่เกิดจากการดำเนินงานที่ต่อเนื่องจากผลลัพธ์ใน ด้านนโยบาย ด้านวิชาการ ด้านเศรษฐกิจ ด้านสังคม ด้านสิ่งแวดล้อม ด้านอื่น ๆ
<input type="checkbox"/> การปรับปรุงและพัฒนา การนำผลการติดตามและประเมินผลการพัฒนาระบบดูแลช่วยเหลือผู้เรียนไปใช้ในการพัฒนาระบบดูแลช่วยเหลือผู้เรียนอย่างต่อเนื่อง	

การคำนวณ

$$\text{ร้อยละ} = \frac{\text{จำนวนครูที่ปรึกษาที่ดำเนินการตามระบบดูแลช่วยเหลือผู้เรียน}}{\text{จำนวนครูที่ปรึกษาทั้งหมด}} \times 100$$

เกณฑ์การประเมินตามภารกิจ

นำผลการประเมินมาเทียบกับเกณฑ์การประเมินตามภารกิจ ดังนี้

ผลการประเมิน	ค่าคะแนน	ระดับคุณภาพ
ร้อยละ ๘๐ ขึ้นไป	๕	ยอดเยี่ยม
ร้อยละ ๗๐.๐๐ – ๗๙.๙๙	๔	ดีเลิศ
ร้อยละ ๖๐.๐๐ – ๖๙.๙๙	๓	ดี
ร้อยละ ๕๐.๐๐ – ๕๙.๙๙	๒	ปานกลาง
น้อยกว่าร้อยละ ๕๐.๐๐	๑	กำลังพัฒนา

เกณฑ์การประเมินคุณภาพตามมาตรฐานการศึกษาของสถานศึกษา

ร้อยละ ๖๐ ขึ้นไป	เป็นไปตามมาตรฐาน
ต่ำกว่าร้อยละ ๖๐	ไม่เป็นไปตามมาตรฐาน

ภารกิจที่ ๓ การบริหารจัดการระบบข้อมูลและสารสนเทศเพื่อการบริหารจัดการสถานศึกษา

เกณฑ์การประเมินมาตรฐานการศึกษาของสถานศึกษา

แนวทางการพัฒนาคุณภาพการศึกษาของสถานศึกษาอาชีวศึกษา	ผลการพัฒนาคุณภาพการศึกษาของสถานศึกษา (ผลสัมฤทธิ์)
<input type="checkbox"/> การวางแผน การวางแผนบริหารจัดการระบบข้อมูลและสารสนเทศเพื่อการบริหารจัดการสถานศึกษา	<input type="checkbox"/> ผลผลิต สถานศึกษามีระบบข้อมูลและสารสนเทศที่จำเป็นในการบริหารจัดการสถานศึกษา
<input type="checkbox"/> การดำเนินการตามแผน การดำเนินการบริหารจัดการระบบข้อมูลและสารสนเทศเพื่อการบริหารจัดการสถานศึกษา	<input type="checkbox"/> ผลลัพธ์ สถานศึกษาใช้ระบบข้อมูลและสารสนเทศในการบริหารจัดการสถานศึกษาอย่างมีประสิทธิภาพ
<input type="checkbox"/> การติดตามและประเมินผล การติดตาม และประเมินผลการดำเนินการบริหารจัดการระบบข้อมูลและสารสนเทศเพื่อการบริหารจัดการสถานศึกษา	<input type="checkbox"/> ผลกระทบ ผลที่เกิดจากการดำเนินงานที่ต่อเนื่องจากผลลัพธ์ใน ด้านนโยบาย ด้านวิชาการ ด้านเศรษฐกิจ ด้านสังคม ด้านสิ่งแวดล้อม ด้านอื่น ๆ

แนวทางการพัฒนาคุณภาพการศึกษาของ สถานศึกษาอาชีวศึกษา	ผลการพัฒนาคุณภาพการศึกษาของสถานศึกษา (ผลสัมฤทธิ์)
<input type="checkbox"/> มีการปรับปรุงและพัฒนา การนำผลการติดตามและประเมินผลการบริหารจัดการระบบข้อมูลและสารสนเทศเพื่อการบริหารจัดการสถานศึกษาไปใช้ในการบริหารจัดการสถานศึกษาอย่างต่อเนื่อง	

การประเมิน

๑. สถานศึกษาจัดให้มีข้อมูลพื้นฐานที่จำเป็นในการบริหารจัดการศึกษา
๒. สถานศึกษาจัดให้มีระบบข้อมูลสารสนเทศสำหรับการบริหารจัดการด้านต่าง ๆ
๓. สถานศึกษามีการนำเทคโนโลยีมาใช้ในการบริหารจัดการข้อมูลสารสนเทศ
๔. สถานศึกษามีการประเมินประสิทธิภาพระบบเทคโนโลยีสารสนเทศ
๕. สถานศึกษามีการนำผลจากการประเมินไปใช้พัฒนาระบบเทคโนโลยีสารสนเทศเพื่อใช้ในการบริหารจัดการศึกษา

เกณฑ์การประเมินตามภารกิจ

นำผลการประเมินมาเทียบกับเกณฑ์การประเมินตามภารกิจ ดังนี้

ผลการประเมิน	คาคะแนน	ระดับคุณภาพ
มีผลการประเมินตามข้อ ๑,๒,๓,๔,๕	๕	ยอดเยี่ยม
มีผลการประเมินตามข้อ ๑,๒,๓,๔	๔	ดีเลิศ
มีผลการประเมินตามข้อ ๑,๒,๓	๓	ดี
มีผลการประเมินตามข้อ ๑,๒	๒	ปานกลาง
มีผลการประเมินตามข้อ ๑	๑	กำลังพัฒนา

เกณฑ์การประเมินคุณภาพตามมาตรฐานการศึกษาของสถานศึกษา

มีผลการประเมินตามข้อ ๑,๒,๓ ขึ้นไป	เป็นไปตามมาตรฐาน
มีผลการประเมินต่ำกว่า ๑,๒,๓	ไม่เป็นไปตามมาตรฐาน

ภารกิจที่ ๔ การพัฒนาอาคารสถานที่ห้องเรียน ห้องปฏิบัติการโรงฝึกงาน หรืองานฟาร์ม

เกณฑ์การประเมินมาตรฐานการศึกษาของสถานศึกษา

แนวทางการพัฒนาคุณภาพการศึกษาของสถานศึกษาอาชีวศึกษา	ผลการพัฒนาคุณภาพการศึกษาของสถานศึกษา (ผลสัมฤทธิ์)
<input type="checkbox"/> การวางแผน การวางแผนพัฒนาอาคารสถานที่ห้องเรียน ห้องปฏิบัติการ โรงฝึกงานหรืองานฟาร์มของสถานศึกษา	<input type="checkbox"/> ผลผลิต จำนวนอาคารสถานที่ห้องเรียน ห้องปฏิบัติการ โรงฝึกงาน หรืองานฟาร์มได้รับการพัฒนาให้เพียงพอและปลอดภัยเอื้อต่อการจัดการเรียนรู้ จำนวน.....คน
<input type="checkbox"/> การดำเนินการตามแผน การดำเนินการพัฒนาอาคารสถานที่ ห้องเรียน ห้องปฏิบัติการโรงฝึกงาน หรืองานฟาร์มของสถานศึกษา	<input type="checkbox"/> ผลลัพธ์ ร้อยละของอาคารสถานที่ห้องเรียน ห้องปฏิบัติการ โรงฝึกงาน หรืองานฟาร์มได้รับการพัฒนาให้เพียงพอและปลอดภัยเอื้อต่อการจัดการเรียนรู้ ร้อยละ
<input type="checkbox"/> การติดตามและประเมินผล การติดตาม และประเมินผลการพัฒนาอาคารสถานที่ ห้องเรียนห้องปฏิบัติการ โรงฝึกงานหรืองานฟาร์มของสถานศึกษา	<input type="checkbox"/> ผลกระทบ ผลที่เกิดจากการดำเนินงานที่ต่อเนื่องจากผลลัพธ์ใน ด้านนโยบาย ด้านวิชาการ ด้านเศรษฐกิจ ด้านสังคม ด้านสิ่งแวดล้อม ด้านอื่น ๆ
<input type="checkbox"/> การปรับปรุงและพัฒนา การนำผลจากการติดตามและประเมินผลการพัฒนาอาคารสถานที่ห้องเรียน ห้องปฏิบัติการ โรงฝึกงานหรืองานฟาร์มของสถานศึกษาไปใช้ในการปรับปรุงและพัฒนาจัดการเรียนรู้และปลอดภัยห้องปฏิบัติการโรงฝึกงานหรืองานฟาร์มให้เอื้อต่อการจัดการเรียนรู้อย่างมีประสิทธิภาพตามบริบทของสถานศึกษา	

การคำนวณ

จำนวนอาคารสถานที่ห้องเรียน ห้องปฏิบัติการ โรงฝึกงาน หรืองานฟาร์ม
 ได้รับการพัฒนาให้เพียงพอและปลอดภัยเอื้อต่อการจัดการเรียนรู้

ร้อยละ =

จำนวนอาคารสถานที่ห้องเรียน ห้องปฏิบัติการ โรงฝึกงาน หรืองานฟาร์มทั้งหมด

X ๑๐๐

เกณฑ์การประเมินตามภารกิจ

นำผลการประเมินมาเทียบกับเกณฑ์การประเมินตามภารกิจ ดังนี้

ผลการประเมิน	ค่าคะแนน	ระดับคุณภาพ
ร้อยละ ๘๐ ขึ้นไป	๕	ยอดเยี่ยม
ร้อยละ ๗๐.๐๐ - ๗๙.๙๙	๔	ดีเลิศ
ร้อยละ ๖๐.๐๐ - ๖๙.๙๙	๓	ดี
ร้อยละ ๕๐.๐๐ - ๕๙.๙๙	๒	ปานกลาง
น้อยกว่าร้อยละ ๕๐.๐๐	๑	กำลังพัฒนา

เกณฑ์การประเมินคุณภาพตามมาตรฐานการศึกษาของสถานศึกษา

ร้อยละ ๖๐ ขึ้นไป	เป็นไปตามมาตรฐาน
ต่ำกว่าร้อยละ ๖๐	ไม่เป็นไปตามมาตรฐาน

ภารกิจที่ ๕ การพัฒนาระบบสาธารณูปโภคพื้นฐาน

เกณฑ์การประเมินมาตรฐานการศึกษาของสถานศึกษา

แนวทางการพัฒนาคุณภาพการศึกษาของสถานศึกษาอาชีวศึกษา	ผลการพัฒนาคุณภาพการศึกษาของสถานศึกษา (ผลสัมฤทธิ์)
<input type="checkbox"/> การวางแผน การวางแผนพัฒนาระบบสาธารณูปโภคพื้นฐาน	<input type="checkbox"/> ด้านผลผลิต สถานศึกษามีระบบสาธารณูปโภคพื้นฐานเพียงพอ
<input type="checkbox"/> การดำเนินการตามแผน การดำเนินการพัฒนาระบบสาธารณูปโภคพื้นฐาน	<input type="checkbox"/> ด้านลัทธิ สถานศึกษามีระบบสาธารณูปโภคที่เพียงพอพร้อมใช้งานและปลอดภัย
<input type="checkbox"/> การติดตามและประเมินผล การติดตาม และประเมินผลการพัฒนาระบบสาธารณูปโภคพื้นฐาน	<input type="checkbox"/> ผลกระทบ ผลที่เกิดจากการดำเนินงานที่ต่อเนื่องจากผลลัทธิใน ด้านนโยบาย ด้านวิชาการ ด้านเศรษฐกิจ ด้านสังคม ด้านสิ่งแวดล้อม ด้านอื่น ๆ
<input type="checkbox"/> การปรับปรุงและพัฒนา การนำผลจากการติดตามและประเมินผลการพัฒนาระบบสาธารณูปโภคพื้นฐานไปใช้ในการปรับปรุงและพัฒนาระบบสาธารณูปโภคพื้นฐาน	

การประเมิน

๑. สถานศึกษามีระบบไฟฟ้าที่เหมาะสมกับสภาพใช้งานในสถานศึกษา ได้แก่
 - ๑.๑ ระบบส่งกำลัง
 - ๑.๒ ระบบควบคุม
 - ๑.๓ ระบบไฟฟ้าภายในอาคาร ห้องเรียน ห้องปฏิบัติการ โรงฝึกงานหรืองานฟาร์ม
 - ๑.๔ สภาพวัสดุ อุปกรณ์ของระบบไฟฟ้าอยู่ในสภาพพร้อมใช้งาน และปลอดภัย
๒. สถานศึกษามีระบบน้ำเพื่อการอุปโภค บริโภค เพียงพอต่อความต้องการ
๓. สถานศึกษามีถนน ช่องทางเดิน หรือระบบคมนาคมในสถานศึกษาที่สะดวก ปลอดภัย มีระบบระบายน้ำ ระบบกำจัดขยะภายในสถานศึกษาที่สอดคล้องกับบริบทของสถานศึกษา
๔. สถานศึกษามีระบบการสื่อสารภายใน และภายนอกที่ทันสมัย สะดวก รวดเร็ว
๕. สถานศึกษามี ระบบรักษาความปลอดภัย

เกณฑ์การประเมินตามภารกิจ

นำผลการประเมินมาเทียบกับเกณฑ์การประเมินตามภารกิจ ดังนี้

ผลการประเมิน	คาคะแนน	ระดับคุณภาพ
มีผลการประเมิน ๕ ข้อ	๕	ยอดเยี่ยม
มีผลการประเมิน ๔ ข้อ	๔	ดีเลิศ
มีผลการประเมิน ๓ ข้อ	๓	ดี
มีผลการประเมิน ๒ ข้อ	๒	ปานกลาง
มีผลการประเมิน ๑ ข้อ	๑	กำลังพัฒนา

เกณฑ์การประเมินคุณภาพตามมาตรฐานการศึกษาของสถานศึกษา

มีผลการประเมิน ๓ ข้อ ขึ้นไป	เป็นไปตามมาตรฐาน
มีผลการประเมินต่ำกว่า ๓	ไม่เป็นไปตามมาตรฐาน

ภารกิจที่ ๖ การพัฒนาแหล่งเรียนรู้และศูนย์วิทยบริการ

เกณฑ์การประเมินมาตรฐานการศึกษาของสถานศึกษา

แนวทางการพัฒนาคุณภาพการศึกษาของสถานศึกษาอาชีวศึกษา	ผลการพัฒนาคุณภาพการศึกษาของสถานศึกษา (ผลสัมฤทธิ์)
<input type="checkbox"/> การวางแผน การวางแผนการพัฒนาแหล่งเรียนรู้ และศูนย์วิทยบริการ	<input type="checkbox"/> ผลผลิต จำนวนแหล่งเรียนรู้และศูนย์วิทยบริการที่ได้รับการพัฒนา จำนวน.....แห่ง
<input type="checkbox"/> การดำเนินการตามแผน การดำเนินการพัฒนาแหล่งเรียนรู้ และศูนย์วิทยบริการ	<input type="checkbox"/> ผลลัพธ์ ร้อยละของแหล่งเรียนรู้และศูนย์วิทยบริการที่ได้รับการพัฒนา ร้อยละ

แนวทางการพัฒนาคุณภาพการศึกษาของ สถานศึกษาอาชีวศึกษา	ผลการพัฒนาคุณภาพการศึกษาของสถานศึกษา (ผลสัมฤทธิ์)
<input type="checkbox"/> การติดตามและประเมินผล การติดตาม และประเมินผลการดำเนินการ พัฒนาแหล่งเรียนรู้และศูนย์วิทยบริการ	<input type="checkbox"/> ผลกระทบ ผลที่เกิดจากการดำเนินงานที่ต่อเนื่องจาก ผลลัพธ์ใน ด้านนโยบาย ด้านวิชาการ ด้านเศรษฐกิจ ด้านสังคม ด้านสิ่งแวดล้อม ด้านอื่น ๆ
<input type="checkbox"/> การปรับปรุงและพัฒนา การนำผลติดตามและประเมินผลการพัฒนา แหล่งเรียนรู้และศูนย์วิทยบริการไปใช้ในการพัฒนา แหล่งเรียนรู้และศูนย์วิทยบริการ	

การคำนวณ

$$\text{ร้อยละ} = \frac{\text{จำนวนแหล่งเรียนรู้และศูนย์วิทยบริการที่ได้รับการพัฒนา}}{\text{จำนวนแหล่งเรียนรู้และศูนย์วิทยบริการ}} \times 100$$

เกณฑ์การประเมินตามภารกิจ

นำผลการประเมินมาเทียบกับเกณฑ์การประเมินตามภารกิจ ดังนี้

ผลการประเมิน	คาคะแนน	ระดับคุณภาพ
มีผลการประเมิน ๕ ข้อ	๕	ยอดเยี่ยม
มีผลการประเมิน ๔ ข้อ	๔	ดีเลิศ
มีผลการประเมิน ๓ ข้อ	๓	ดี
มีผลการประเมิน ๒ ข้อ	๒	ปานกลาง
มีผลการประเมิน ๑ ข้อ	๑	กำลังพัฒนา

เกณฑ์การประเมินคุณภาพตามมาตรฐานการศึกษาของสถานศึกษา

มีผลการประเมิน ๓ ข้อ ขึ้นไป	เป็นไปตามมาตรฐาน
มีผลการประเมินต่ำกว่า ๓	ไม่เป็นไปตามมาตรฐาน

ภารกิจที่ ๗ การนำผลการประกันคุณภาพการศึกษาไปใช้ในการพัฒนาสถานศึกษาอย่างต่อเนื่อง
เกณฑ์การประเมินมาตรฐานการศึกษาของสถานศึกษา

แนวทางการพัฒนาคุณภาพการศึกษาของสถานศึกษาอาชีวศึกษา	ผลการพัฒนาคุณภาพการศึกษาของสถานศึกษา (ผลสัมฤทธิ์)
<input type="checkbox"/> การวางแผน การวางแผน นำผลการประกันคุณภาพการศึกษาไปใช้ในการพัฒนาสถานศึกษาอย่างต่อเนื่อง	<input type="checkbox"/> ผลผลิต แผนพัฒนาคุณภาพการจัดการศึกษาของสถานศึกษา
<input type="checkbox"/> การดำเนินการตามแผน การดำเนินการ นำผลการประกันคุณภาพการศึกษาไปใช้ในการพัฒนาสถานศึกษาอย่างต่อเนื่อง	<input type="checkbox"/> ผลลัพธ์ ผลการพัฒนาคุณภาพการศึกษาของสถานศึกษาเป็นไปตามมาตรฐานการศึกษาของสถานศึกษา
<input type="checkbox"/> การติดตามและประเมินผล การติดตาม และประเมินผลการดำเนินการ นำผลการประกันคุณภาพการศึกษาไปใช้ในการพัฒนาสถานศึกษาอย่างต่อเนื่อง	<input type="checkbox"/> ผลกระทบ ผลที่เกิดจากการดำเนินงานที่ต่อเนื่องจากผลลัพธ์ใน ด้านนโยบาย ด้านวิชาการ ด้านเศรษฐกิจ ด้านสังคม ด้านสิ่งแวดล้อม ด้านอื่น ๆ
<input type="checkbox"/> การปรับปรุงและพัฒนา การนำผลการติดตามและประเมินผล การประกันคุณภาพการศึกษาไปใช้ในการพัฒนาสถานศึกษาอย่างต่อเนื่อง	

การคำนวณ

๑. การกำหนดมาตรฐานการศึกษาของสถานศึกษาให้เป็นไปตามมาตรฐานการศึกษาแต่ละระดับและประเภทการศึกษาที่รัฐมนตรีว่าการกระทรวงศึกษาธิการประกาศกำหนด
๒. การจัดทำแผนพัฒนาการจัดการศึกษาของสถานศึกษาที่มุ่งคุณภาพตามมาตรฐานการศึกษา
๓. การดำเนินการตามแผนพัฒนาการจัดการศึกษาของสถานศึกษา
๔. การประเมินผลและตรวจสอบคุณภาพการศึกษาภายในสถานศึกษา
๕. การติดตามผลการดำเนินการเพื่อพัฒนาสถานศึกษาใหม่คุณภาพตามมาตรฐานการศึกษา
๖. การจัดส่งรายงานผลการประเมินตนเองให้แกहनวยงานต้นสังกัดหรือหน่วยงานที่กำกับดูแลสถานศึกษาเป็นประจำทุกปี

๗. ปรับปรุงและพัฒนาคุณภาพการศึกษาจากผลการประเมินตนเองตามข้อเสนอแนะของหน่วยงานต้นสังกัด และผลการประเมินคุณภาพภายนอกเพื่อนำไปสู่การพัฒนาคุณภาพและมาตรฐานการศึกษาของสถานศึกษา

เกณฑ์การประเมินตามภารกิจ

นำผลการประเมินมาเทียบกับเกณฑ์การประเมินตามภารกิจ ดังนี้

ผลการประเมิน	ค่าคะแนน	ระดับคุณภาพ
มีผลการประเมิน ๗ ข้อ	๕	ยอดเยี่ยม
มีผลการประเมิน ๕-๖ ข้อ	๔	ดีเลิศ
มีผลการประเมิน ๓-๔ ข้อ	๓	ดี
มีผลการประเมิน ๒ ข้อ	๒	ปานกลาง
มีผลการประเมิน ๑ ข้อ	๑	กำลังพัฒนา

เกณฑ์การประเมินคุณภาพตามมาตรฐานการศึกษาของสถานศึกษา

มีผลการประเมิน ๓-๔ ข้อ ขึ้นไป	เป็นไปตามมาตรฐาน
มีผลการประเมินต่ำกว่า ๓ - ๔ ข้อ	ไม่เป็นไปตามมาตรฐาน

มาตรฐานที่ ๒ การจัดการอาชีวศึกษา

๒.๔ ด้านการนำนโยบายสู่การปฏิบัติ

ภารกิจที่ ๑ การบริหารจัดการสถานศึกษาตามนโยบายที่หน่วยงานต้นสังกัดมอบหมาย

เกณฑ์การประเมินมาตรฐานการศึกษาของสถานศึกษา

แนวทางการพัฒนาคุณภาพการศึกษาของสถานศึกษาอาชีวศึกษา	ผลการพัฒนาคุณภาพการศึกษาของสถานศึกษา (ผลสัมฤทธิ์)
<input type="checkbox"/> การวางแผน การวางแผนการบริหารจัดการสถานศึกษาตามนโยบายที่หน่วยงานต้นสังกัดมอบหมาย	<input type="checkbox"/> ผลผลิต สถานศึกษามีการดำเนินการบริหารจัดการสถานศึกษาตามนโยบายสำคัญที่หน่วยงานต้นสังกัดมอบหมาย
<input type="checkbox"/> การดำเนินการตามแผน การดำเนินการบริหารจัดการสถานศึกษาตามนโยบายที่หน่วยงานต้นสังกัดมอบหมาย	<input type="checkbox"/> ผลลัพธ์ สถานศึกษามีความสำเร็จในการดำเนินการบริหารจัดการสถานศึกษาตามนโยบายสำคัญที่หน่วยงานต้นสังกัดหรือหน่วยงานที่กำกับดูแลสถานศึกษามอบหมาย โดยความร่วมมือของผู้บริหารครู บุคลากรทางการศึกษา และผู้เรียน รวมทั้งการช่วยเหลือ ส่งเสริม สนับสนุนจากผู้ปกครอง ชุมชน สถานประกอบการ และหน่วยงานที่เกี่ยวข้องทั้งภาครัฐและภาคเอกชนอย่างเป็นรูปธรรมอย่างน้อย ๓ เรื่อง

แนวทางการพัฒนาคุณภาพการศึกษาของ สถานศึกษาอาชีวศึกษา	ผลการพัฒนาคุณภาพการศึกษาของสถานศึกษา (ผลสัมฤทธิ์)
<input type="checkbox"/> การติดตามและประเมินผล การติดตาม และประเมินผลการดำเนินการ บริหารจัดการสถานศึกษาตามนโยบายที่หน่วยงาน ต้นสังกัดมอบหมาย	<input type="checkbox"/> ผลกระทบ ผลที่เกิดจากการดำเนินงานที่ต่อเนื่องจาก ผลลัพธ์ใน ด้านนโยบาย ด้านวิชาการ ด้านเศรษฐกิจ ด้านสังคม ด้านสิ่งแวดล้อม ด้านอื่น ๆ
<input type="checkbox"/> การปรับปรุงและพัฒนา การนำผลการติดตามและประเมินการบริหาร จัดการสถานศึกษาตามนโยบายที่หน่วยงานต้นสังกัด มอบหมายไปใช้ในการบริหารจัดการสถานศึกษา	

การประเมิน

สถานศึกษาดำเนินการตามนโยบายสำคัญที่หน่วยงานต้นสังกัดหรือหน่วยงานที่กำกับดูแลสถานศึกษา
มอบหมาย โดยความร่วมมือของผู้บริหาร ครู บุคลากรทางการศึกษาและผู้เรียนรวมทั้งการช่วยเหลือ ส่งเสริม
สนับสนุนจากผู้ปกครอง ชุมชน สถานประกอบการและหน่วยงานที่เกี่ยวข้องทั้งภาครัฐและภาคเอกชน อย่าง
เป็นรูปธรรม จำนวน ๔ เรื่อง ดังต่อไปนี้

๑. การจัดการอาชีวศึกษาระบบทวิภาคี

๒. การสร้างและพัฒนาผู้ประกอบการ

๓. การพัฒนาสมรรถนะอาชีพที่สอดคล้องกับความต้องการ ความสนใจ โดยการ Re-Skill Up-Skill และ
New-Skill พร้อมทั้งสร้างช่องทางอาชีพในรูปแบบที่หลากหลายให้ครอบคลุมผู้เรียนทุกกลุ่มเป้าหมายรวมทั้ง
ผู้สูงอายุศูนย์บ่มเพาะผู้ประกอบการอาชีวศึกษา หรือกลุ่มเกษตรกรอัจฉริยะ(Smart Farmer) หรือกลุ่ม
ยุวเกษตรกรอัจฉริยะ (Young Smart Farmer)

๔. การจัดกิจกรรมเพื่อช่วยเหลือชุมชนและสังคม

เกณฑ์การประเมินตามภารกิจ

นำผลการประเมินมาเทียบกับเกณฑ์การประเมินตามภารกิจ ดังนี้

ผลการประเมิน	คาคะแนน	ระดับคุณภาพ
มีผลการประเมินครบ ๔ ข้อ	๕	ยอดเยี่ยม
มีผลการประเมินครบ ๓ ข้อ	๔	ดีเลิศ
มีผลการประเมินครบ ๒ ข้อ	๓	ดี
มีผลการประเมินครบ ๑ ข้อ	๒	ปานกลาง
ไม่มีมีผลการประเมิน	๑	กำลังพัฒนา

เกณฑ์การประเมินคุณภาพตามมาตรฐานการศึกษาของสถานศึกษา

มีผลการประเมินครบ ๒ ข้อ ขึ้นไป	เป็นไปตามมาตรฐาน
มีผลการประเมินต่ำกว่า ๒	ไม่เป็นไปตามมาตรฐาน

มาตรฐานที่ ๒ การจัดการอาชีวศึกษา

๒.๕ ด้านส่งเสริมและพัฒนาบุคลากรในสถานศึกษาให้มีวินัย มีความรับผิดชอบ เข้าใจ ในบทบาทหน้าที่ และปฏิบัติงานให้เป็นระบบ ส่งผลให้มีการพัฒนาอย่างต่อเนื่องและทั่วถึง

ภารกิจที่ ๑ บุคลากรฝ่ายสนับสนุนเข้าใจบทบาทและปฏิบัติงานด้วยความรับผิดชอบ

เกณฑ์การประเมินมาตรฐานการศึกษาของสถานศึกษา

แนวทางการพัฒนาคุณภาพการศึกษาของสถานศึกษาอาชีวศึกษา	ผลการพัฒนาคุณภาพการศึกษาของสถานศึกษา (ผลสัมฤทธิ์)
<input type="checkbox"/> การวางแผน การวางแผนให้บุคลากรฝ่ายสนับสนุนเข้าใจบทบาทและปฏิบัติงานด้วยความรับผิดชอบ	<input type="checkbox"/> ด้านผลผลิต จำนวนบุคลากรฝ่ายสนับสนุนเข้าใจบทบาทและปฏิบัติงานด้วยความรับผิดชอบ จำนวน.....คน
<input type="checkbox"/> การดำเนินการตามแผน การดำเนินงานให้บุคลากรฝ่ายสนับสนุนเข้าใจบทบาทและปฏิบัติงานด้วยความรับผิดชอบ	<input type="checkbox"/> ด้านลัพท์ ร้อยละของจำนวนบุคลากรฝ่ายสนับสนุนเข้าใจบทบาทและปฏิบัติงานด้วยความรับผิดชอบ ร้อยละ.....
<input type="checkbox"/> การติดตามและประเมินผล การติดตามและประเมินผลเกี่ยวกับบทบาทและปฏิบัติงานด้วยความรับผิดชอบของบุคลากรฝ่ายสนับสนุน	<input type="checkbox"/> ผลกระทบ ผลที่เกิดจากการดำเนินงานที่ต่อเนื่องจากผลลัพธ์ใน ด้านนโยบาย ด้านวิชาการ ด้านเศรษฐกิจ ด้านสังคม ด้านสิ่งแวดล้อม ด้านอื่น ๆ
<input type="checkbox"/> การปรับปรุงและพัฒนา การนำผลการติดตามและประเมินผลเกี่ยวกับการเข้าใจบทบาทและปฏิบัติงานด้วยความรับผิดชอบของบุคลากรทางการศึกษามาใช้ในการพัฒนาบุคลากรต่อไป	

การคำนวณ

$$\text{ร้อยละ} = \frac{\text{จำนวนบุคลากรฝ่ายสนับสนุนเข้าใจบทบาท และปฏิบัติงานด้วยความรับผิดชอบ}}{\text{จำนวนบุคลากรฝ่ายสนับสนุนทั้งหมด}} \times 100$$

เกณฑ์การประเมินตามภารกิจ

นำผลการประเมินมาเทียบกับเกณฑ์การประเมินตามภารกิจ ดังนี้

ผลการประเมิน	ค่าคะแนน	ระดับคุณภาพ
ร้อยละ ๘๐ ขึ้นไป	๕	ยอดเยี่ยม
ร้อยละ ๗๐.๐๐ - ๗๙.๙๙	๔	ดีเลิศ
ร้อยละ ๖๐.๐๐ - ๖๙.๙๙	๓	ดี
ร้อยละ ๕๐.๐๐ - ๕๙.๙๙	๒	ปานกลาง
น้อยกว่าร้อยละ ๕๐.๐๐	๑	กำลังพัฒนา

เกณฑ์การประเมินคุณภาพตามมาตรฐานการศึกษาของสถานศึกษา

ร้อยละ ๖๐ ขึ้นไป	เป็นไปตามมาตรฐาน
ต่ำกว่าร้อยละ ๖๐	ไม่เป็นไปตามมาตรฐาน

ภารกิจที่ ๒ การพัฒนาบุคลากร ดำเนินการอย่างเป็นระบบ ต่อเนื่อง และทั่วถึง

เกณฑ์การประเมินมาตรฐานการศึกษาของสถานศึกษา

แนวทางการพัฒนาคุณภาพการศึกษาของสถานศึกษาอาชีวศึกษา	ผลการพัฒนาคุณภาพการศึกษาของสถานศึกษา (ผลสัมฤทธิ์)
<input type="checkbox"/> การวางแผน การวางแผนพัฒนาบุคลากรร่วมกันจากกลุ่ม/ฝ่ายที่เกี่ยวข้อง กำหนดเป็นแผนระยะยาว สอดคล้องกับความต้องการจำเป็นตามวิสัยทัศน์ และเป้าหมาย	<input type="checkbox"/> ผลผลิต จำนวนบุคลากรที่ได้รับการพัฒนาอย่างเป็นระบบ ต่อเนื่องและทั่วถึง จำนวน.....คน
<input type="checkbox"/> การดำเนินการตามแผน การดำเนินงานให้บุคลากรฝ่ายสนับสนุนเข้าใจ บทบาทและปฏิบัติงานด้วยความรับผิดชอบ	<input type="checkbox"/> ผลลัพธ์ จำนวนบุคลากรที่ได้รับการพัฒนาอย่างเป็นระบบ ต่อเนื่องและทั่วถึง จำนวน.....ครั้งต่อปี
<input type="checkbox"/> การติดตามและประเมินผล การติดตามและประเมินผลเกี่ยวกับบทบาทและปฏิบัติงานด้วยความรับผิดชอบของบุคลากรฝ่ายสนับสนุน	<input type="checkbox"/> ผลกระทบ ผลที่เกิดจากการดำเนินงานที่ต่อเนื่องจากผลลัพธ์ใน ด้านนโยบาย ด้านวิชาการ ด้านเศรษฐกิจ ด้านสังคม ด้านสิ่งแวดล้อม ด้านอื่น ๆ

แนวทางการพัฒนาคุณภาพการศึกษาของ สถานศึกษาอาชีวศึกษา	ผลการพัฒนาคุณภาพการศึกษาของสถานศึกษา (ผลสัมฤทธิ์)
<input type="checkbox"/> การปรับปรุงและพัฒนา นำผลการพัฒนาบุคลากร ดำเนินการอย่าง เป็นระบบ ต่อเนื่อง และทั่วถึงมาใช้ในการพัฒนา บุคลากรต่อไป	

การประเมิน

จำนวนครั้งต่อปี = จำนวนครั้งที่บุคลากรที่ได้รับการฝึกอบรมสัมมนาอย่างเป็นระบบ ต่อเนื่อง และทั่วถึง

จำนวนบุคลากรทั้งหมดของสถานศึกษา

เกณฑ์การประเมินตามภารกิจ

นำผลการประเมินมาเทียบกับเกณฑ์การประเมินตามภารกิจ ดังนี้

ผลการประเมิน	ค่าคะแนน	ระดับคุณภาพ
๑ คน ได้รับการพัฒนาจำนวนไม่น้อยกว่า ๕ ครั้งต่อปี	๕	ยอดเยี่ยม
๑ คน ได้รับการพัฒนาจำนวนไม่น้อยกว่า ๔ ครั้งต่อปี	๔	ดีเลิศ
๑ คน ได้รับการพัฒนาจำนวนไม่น้อยกว่า ๓ ครั้งต่อปี	๓	ดี
๑ คน ได้รับการพัฒนาจำนวนไม่น้อยกว่า ๒ ครั้งต่อปี	๒	ปานกลาง
๑ คน ได้รับการพัฒนาจำนวนไม่น้อยกว่า ๑ ครั้งต่อปี	๑	กำลังพัฒนา

เกณฑ์การประเมินคุณภาพตามมาตรฐานการศึกษาของสถานศึกษา

๑ คน ได้รับการพัฒนาจำนวนไม่น้อยกว่า ๓ ครั้งต่อปี ขึ้นไป	เป็นไปตามมาตรฐาน
๑ คน ได้รับการพัฒนาต่ำกว่า ๓ ครั้งต่อปี	ไม่เป็นไปตามมาตรฐาน

มาตรฐานที่ ๓ การสร้างสังคมแห่งการเรียนรู้

๓.๑ ด้านความร่วมมือในการสร้างสังคมแห่งการเรียนรู้

ภารกิจที่ ๑ การบริการชุมชนและจิตอาสา

เกณฑ์การประเมินมาตรฐานการศึกษาของสถานศึกษา

แนวทางการพัฒนาคุณภาพการศึกษาของสถานศึกษาอาชีวศึกษา	ผลการพัฒนาคุณภาพการศึกษาของสถานศึกษา (ผลสัมฤทธิ์)
<input type="checkbox"/> การวางแผน การวางแผนการให้บริการชุมชนและจิตอาสา	<input type="checkbox"/> ผลผลิต จำนวนผู้บริหาร ครู บุคลากรทางการศึกษา และผู้เรียนที่ร่วมกิจกรรมการบริการชุมชนและจิตอาสา
<input type="checkbox"/> การดำเนินการตามแผน การดำเนินการบริการชุมชนและจิตอาสา	<input type="checkbox"/> ผลลัพธ์ ร้อยละของผู้บริหาร ครู บุคลากรทางการศึกษา และผู้เรียนที่ร่วมกิจกรรมการบริการชุมชน และจิตอาสา
<input type="checkbox"/> การติดตามและประเมินผล การติดตามและประเมินผลการดำเนินการให้บริการชุมชนและจิตอาสา	<input type="checkbox"/> ผลกระทบ ผลที่เกิดจากการดำเนินงานที่ต่อเนื่องจากผลลัพธ์ใน ด้านนโยบาย ด้านวิชาการ ด้านเศรษฐกิจ ด้านสังคม ด้านสิ่งแวดล้อม ด้านอื่น ๆ
<input type="checkbox"/> การปรับปรุงและพัฒนา การนำผลการติดตามและประเมินบริการชุมชนและจิตอาสาไปใช้ในการบริการชุมชนและจิตอาสา	

การประเมิน

ร้อยละ = จำนวนผู้บริหาร ครูบุคลากรทางการศึกษา และผู้เรียนที่ร่วมกิจกรรมการบริการชุมชนและจิตอาสา

× ๑๐๐

จำนวนผู้บริหาร ครูบุคลากรทางการศึกษา และผู้เรียนทั้งหมดของสถานศึกษา

เกณฑ์การประเมินตามภารกิจ

นำผลการประเมินมาเทียบกับเกณฑ์การประเมินตามภารกิจ ดังนี้

ผลการประเมิน	ค่าคะแนน	ระดับคุณภาพ
ร้อยละ ๘๐ ขึ้นไป	๕	ยอดเยี่ยม
ร้อยละ ๗๐.๐๐ – ๗๙.๙๙	๔	ดีเลิศ
ร้อยละ ๖๐.๐๐ – ๖๙.๙๙	๓	ดี
ร้อยละ ๕๐.๐๐ – ๕๙.๙๙	๒	ปานกลาง
น้อยกว่าร้อยละ ๕๐.๐๐	๑	กำลังพัฒนา

เกณฑ์การประเมินคุณภาพตามมาตรฐานการศึกษาของสถานศึกษา

ร้อยละ ๖๐ ขึ้นไป	เป็นไปตามมาตรฐาน
ต่ำกว่าร้อยละ ๖๐	ไม่เป็นไปตามมาตรฐาน

ภารกิจที่ ๒ การจัดการอาชีวศึกษาระบบทวิภาคี

เกณฑ์การประเมินมาตรฐานการศึกษาของสถานศึกษา

แนวทางการพัฒนาคุณภาพการศึกษาของสถานศึกษาอาชีวศึกษา	ผลการพัฒนาคุณภาพการศึกษาของสถานศึกษา (ผลสัมฤทธิ์)
<input type="checkbox"/> การวางแผน การวางแผนการจัดการอาชีวศึกษาระบบทวิภาคี	<input type="checkbox"/> ผลผลิต จำนวนผู้เรียนอาชีวศึกษาระบบทวิภาคีทั้งหมดของสถานศึกษา
<input type="checkbox"/> การดำเนินการตามแผน การดำเนินการจัดการอาชีวศึกษาระบบทวิภาคี	<input type="checkbox"/> ผลลัพธ์ ๑) ร้อยละของผู้เรียนอาชีวศึกษาระบบทวิภาคีเมื่อเทียบกับจำนวนผู้เรียนทั้งหมดของสถานศึกษา ๒) การจัดการอาชีวศึกษาระบบทวิภาคีเป็นไปตามมาตรฐานการจัดการอาชีวศึกษาระบบทวิภาคี
<input type="checkbox"/> การติดตามและประเมินผล การติดตามและประเมินผลการดำเนินการจัดการอาชีวศึกษาระบบทวิภาคี	<input type="checkbox"/> ผลกระทบ ผลที่เกิดจากการดำเนินงานที่ต่อเนื่องจากผลลัพธ์ใน ด้านนโยบาย ด้านวิชาการ ด้านเศรษฐกิจ ด้านสังคม ด้านสิ่งแวดล้อม ด้านอื่น ๆ
<input type="checkbox"/> การปรับปรุงและพัฒนา การนำผลการติดตามและประเมินผลจัดการอาชีวศึกษาระบบทวิภาคีไปใช้ปรับปรุงและพัฒนาการจัดการอาชีวศึกษาระบบทวิภาคี	

การประเมิน

๑. การจัดการอาชีวศึกษาระบบทวิภาคี ตามประกาศกระทรวงศึกษาธิการ เรื่อง มาตรฐานการจัดการอาชีวศึกษาระบบทวิภาคี ที่ สำนักงานคณะกรรมการการอาชีวศึกษา กำหนด ประกอบด้วย ๕ ขั้นตอน ดังนี้

ขั้นที่ ๑ ขั้นเตรียมความพร้อมในการจัดการอาชีวศึกษาระบบทวิภาคี

๑.๑ การสำรวจความพร้อมของสถานประกอบการ หน่วยงาน องค์กร ในการจัดการอาชีวศึกษาระบบทวิภาคีร่วมกับสถานศึกษา

๑.๒ การบันทึกข้อตกลงความร่วมมือ (MOU) ในการจัดการอาชีวศึกษาระบบทวิภาคี

ขั้นที่ ๒ ขั้นวางแผนในการจัดการอาชีวศึกษาระบบทวิภาคี

๒.๑ จัดทำแผนงานและจัดทำแผนการเรียนในการจัดการอาชีวศึกษาระบบทวิภาคี ร่วมกับสถานประกอบการ หน่วยงาน องค์กร

๒.๒ ประชาสัมพันธ์ แนะนำผู้เรียน

ขั้นที่ ๓ ขั้นจัดการเรียนการสอนอาชีวศึกษาระบบทวิภาคี

๓.๑ คัดเลือกผู้เข้าเรียน

๓.๒ ทำสัญญาการฝึกอาชีพ ปฐมนิเทศผู้เรียน การประชุมผู้ปกครอง

๓.๓ จัดทำแผนการจัดการเรียนรู้หรือแผนการฝึกอาชีพ

๓.๔ จัดการเรียนการสอนหรือการฝึกอาชีพ

ขั้นที่ ๔ ขั้นติดตาม ตรวจสอบคุณภาพในการจัดการอาชีวศึกษาระบบทวิภาคี

๔.๑ การนิเทศการจัดการเรียนการสอนหรือการฝึกอาชีพ

๔.๒ การวัดและประเมินผลรายวิชาหรือการฝึกอาชีพ

ขั้นที่ ๕ ขั้นสรุปรายงานผลการจัดการอาชีวศึกษาระบบทวิภาคี

๕.๑ การสำเร็จการศึกษาผู้เรียนอาชีวศึกษาระบบทวิภาคี

๕.๒ การติดตามผู้สำเร็จการศึกษาอาชีวศึกษาระบบทวิภาคี

๕.๓ การสรุปผลการดำเนินงานและรายงานประจำปี ในการจัดการอาชีวศึกษาระบบทวิภาคี

การคำนวณ

ร้อยละ = $\frac{\text{จำนวนผู้เรียนอาชีวศึกษาระบบทวิภาคีทั้งหมดของสถานศึกษา}}{\text{จำนวนผู้เรียนทั้งหมดของสถานศึกษา}}$

× ๑๐๐

เกณฑ์การประเมินตามภารกิจ

นำผลการประเมินมาเทียบกับเกณฑ์การประเมินตามภารกิจ ดังนี้

ผลการประเมิน	คาคะแนน	ระดับคุณภาพ
ร้อยละ ๘๐ ขึ้นไป	๕	ยอดเยี่ยม
ร้อยละ ๗๐.๐๐ - ๗๙.๙๙	๔	ดีเลิศ
ร้อยละ ๖๐.๐๐ - ๖๙.๙๙	๓	ดี
ร้อยละ ๕๐.๐๐ - ๕๙.๙๙	๒	ปานกลาง
น้อยกว่าร้อยละ ๕๐.๐๐	๑	กำลังพัฒนา

เกณฑ์การประเมินคุณภาพตามมาตรฐานการศึกษาของสถานศึกษา

ร้อยละ ๖๐ ขึ้นไป	เป็นไปตามมาตรฐาน
ต่ำกว่าร้อยละ ๖๐	ไม่เป็นไปตามมาตรฐาน

ภารกิจที่ ๓ การระดมทรัพยากรเพื่อการจัดการเรียนการสอน

เกณฑ์การประเมินมาตรฐานการศึกษาของสถานศึกษา

แนวทางการพัฒนาคุณภาพการศึกษาของสถานศึกษาอาชีวศึกษา	ผลการพัฒนาคุณภาพการศึกษาของสถานศึกษา (ผลสัมฤทธิ์)
<input type="checkbox"/> การวางแผน การวางแผนการระดมทรัพยากรเพื่อการจัดการเรียนการสอน	<input type="checkbox"/> ผลผลิต สถานศึกษามีการระดมทรัพยากรจากภาคีเครือข่ายความร่วมมือในการจัดการศึกษา
<input type="checkbox"/> การดำเนินการตามแผน การดำเนินการระดมทรัพยากรเพื่อการจัดการเรียนการสอน	<input type="checkbox"/> ผลลัพธ์ ผลการระดมทรัพยากรเพื่อการจัดการศึกษา เช่น ครูพิเศษครูภูมิปัญญาท้องถิ่น ครูผู้เชี่ยวชาญ ครูแลกเปลี่ยนผู้ทรงคุณวุฒิ งบประมาณทุนการศึกษา วัสดุ อุปกรณ์ครุภัณฑ์ หรืออื่น ๆ
<input type="checkbox"/> การติดตามและประเมินผล การติดตามและประเมินผลการดำเนินการระดมทรัพยากรเพื่อการจัดการเรียนการสอน	<input type="checkbox"/> ผลกระทบ ผลที่เกิดจากการดำเนินงานที่ต่อเนื่องจากผลลัพธ์ใน ด้านนโยบาย ด้านวิชาการ ด้านเศรษฐกิจ ด้านสังคม ด้านสิ่งแวดล้อม ด้านอื่น ๆ
<input type="checkbox"/> การปรับปรุงและพัฒนา การนำผลการติดตามและประเมินการระดมทรัพยากรเพื่อการจัดการเรียนการสอนไปใช้ในการจัดการศึกษาของสถานศึกษา	

การประเมิน

๑. สถานศึกษามีแผนงาน โครงการในการระดมทรัพยากรที่หลากหลายในการจัดการอาชีวศึกษาทั้งในประเทศและหรือต่างประเทศ

๒. สถานศึกษามี เครือข่ายความร่วมมือกับสถานประกอบการหรือหน่วยงานอื่น ๆ เพื่อพัฒนาศักยภาพครูและครูฝึกในสถานประกอบการ

๓. สถานศึกษามีการจัดให้ครูพิเศษ ครูภูมิปัญญาท้องถิ่น ครูผู้เชี่ยวชาญ ครูแลกเปลี่ยน ผู้ทรงคุณวุฒิ สถานประกอบการ ทั้งในประเทศและหรือต่างประเทศร่วมพัฒนาผู้เรียนไม่น้อยกว่าร้อยละ ๘๐ ของจำนวน หน่วยงานที่สถานศึกษาจัดการเรียนการสอน

๔. สถานศึกษามีการระดมทรัพยากรเพื่อพัฒนาการจัดการศึกษาของสถานศึกษา เช่น งบประมาณ ทุนการศึกษา วัสดุ อุปกรณ์ ครุภัณฑ์ ฯลฯ ปรากฏผลการพัฒนาตามวัตถุประสงค์ของการระดมทรัพยากร อย่างเป็นรูปธรรม

๕. สถานศึกษามีการประเมินผลการดำเนินงานตามแผนงาน โครงการในการระดมทรัพยากรในการ จัดการอาชีวศึกษากับเครือข่าย เพื่อการปรับปรุงและพัฒนาอย่างต่อเนื่อง

เกณฑ์การประเมินตามภารกิจ

นำผลการประเมินมาเทียบกับเกณฑ์การประเมินตามภารกิจ ดังนี้

ผลการประเมิน	คาคะแนน	ระดับคุณภาพ
มีผลการประเมินตามข้อ ๑,๒,๓,๔,๕	๕	ยอดเยี่ยม
มีผลการประเมินตามข้อ ๑,๒,๓,๔	๔	ดีเลิศ
มีผลการประเมินตามข้อ ๑,๒,๓	๓	ดี
มีผลการประเมินตามข้อ ๑,๒	๒	ปานกลาง
มีผลการประเมินตามข้อ ๑	๑	กำลังพัฒนา

เกณฑ์การประเมินคุณภาพตามมาตรฐานการศึกษาของสถานศึกษา

มีผลการประเมินตามข้อ ๑,๒,๓ ขึ้นไป	เป็นไปตามมาตรฐาน
มีผลการประเมินต่ำกว่า ๑,๒,๓	ไม่เป็นไปตามมาตรฐาน

มาตรฐานที่ ๓ การสร้างสังคมแห่งการเรียนรู้

๓.๒ ด้านนวัตกรรม สิ่งประดิษฐ์ งานสร้างสรรค์ งานวิจัย

ภารกิจที่ ๑ การส่งเสริมและสนับสนุนการพัฒนานวัตกรรมสิ่งประดิษฐ์ งานสร้างสรรค์และงานวิจัย

โดยการมีส่วนร่วมของครู ผู้เรียน หรือบุคคล ชุมชน และองค์กรต่าง ๆ

ผลการวิเคราะห์ประเด็นของรายงานผลการประเมินตนเอง

แนวทางการพัฒนาคุณภาพการศึกษาของ สถานศึกษาอาชีวศึกษา	ผลการพัฒนาคุณภาพการศึกษาของสถานศึกษา (ผลสัมฤทธิ์)
<input type="checkbox"/> การวางแผน การวางแผนส่งเสริมและสนับสนุนการพัฒนานวัตกรรมสิ่งประดิษฐ์ งานสร้างสรรค์ และงานวิจัย โดยการมีส่วนร่วมของครูผู้เรียน หรือบุคคล ชุมชน และองค์กรต่าง ๆ	<input type="checkbox"/> ผลผลิต ๑) จำนวนนวัตกรรมสิ่งประดิษฐ์ งานสร้างสรรค์ งานวิจัย ๒) จำนวนครูที่มีส่วนร่วมในการส่งเสริมสนับสนุนการจัดทำนวัตกรรม สิ่งประดิษฐ์ งานสร้างสรรค์ งานวิจัยของผู้เรียน

แนวทางการพัฒนาคุณภาพการศึกษาของ สถานศึกษาอาชีวศึกษา	ผลการพัฒนาคุณภาพการศึกษาของสถานศึกษา (ผลสัมฤทธิ์)
<input type="checkbox"/> การดำเนินการตามแผน การส่งเสริม สนับสนุนด้านนวัตกรรม สิ่งประดิษฐ์ งานสร้างสรรค์ งานวิจัยโดยการมีส่วนร่วม ของครู ผู้เรียน หรือบุคคล ชุมชนและองค์กรต่าง ๆ	<input type="checkbox"/> ผลลัพธ์ ร้อยละของนวัตกรรมสิ่งประดิษฐ์ งาน สร้างสรรค์งานวิจัยที่นำไปใช้ประโยชน์ได้ตาม วัตถุประสงค์และเผยแพร่สู่สาธารณชน
<input type="checkbox"/> การติดตามและประเมินผล การติดตามและประเมินผลการดำเนินการ ส่งเสริม สนับสนุนด้านนวัตกรรม สิ่งประดิษฐ์ งาน สร้างสรรค์ งานวิจัยโดยการมีส่วนร่วมของครู ผู้เรียน หรือบุคคล ชุมชนและองค์กรต่าง ๆ	<input type="checkbox"/> ผลกระทบ ผลที่เกิดจากการดำเนินงานที่ต่อเนื่องจาก ผลลัพธ์ใน ด้านนโยบาย ด้านวิชาการ ด้านเศรษฐกิจ ด้านสังคม ด้านสิ่งแวดล้อม ด้านอื่น ๆ
<input type="checkbox"/> การปรับปรุงและพัฒนา การนำผลการติดตามและประเมินผลการ ส่งเสริม สนับสนุนด้านนวัตกรรม สิ่งประดิษฐ์ งาน สร้างสรรค์ งานวิจัยโดยการมีส่วนร่วมของครู ผู้เรียน หรือบุคคล ชุมชนและองค์กรต่าง ๆ ไปใช้ในการ ส่งเสริมและสนับสนุนการพัฒนานวัตกรรม สิ่งประดิษฐ์ งานสร้างสรรค์ และงานวิจัย	

การคำนวณ

$$\text{ร้อยละ} = \frac{\text{จำนวนนวัตกรรมสิ่งประดิษฐ์ งานสร้างสรรค์งานวิจัยที่นำไปใช้ประโยชน์
ได้ตามวัตถุประสงค์และเผยแพร่สู่สาธารณชน}}{\text{จำนวนนวัตกรรมสิ่งประดิษฐ์ งานสร้างสรรค์งานวิจัยทั้งหมด}} \times 100$$

เกณฑ์การประเมินตามภารกิจ

นำผลการประเมินมาเทียบกับเกณฑ์การประเมินตามภารกิจ ดังนี้

ผลการประเมิน	คาคะแนน	ระดับคุณภาพ
ร้อยละ ๘๐ ขึ้นไป	๕	ยอดเยี่ยม
ร้อยละ ๗๐.๐๐ - ๗๙.๙๙	๔	ดีเลิศ
ร้อยละ ๖๐.๐๐ - ๖๙.๙๙	๓	ดี
ร้อยละ ๕๐.๐๐ - ๕๙.๙๙	๒	ปานกลาง
น้อยกว่าร้อยละ ๕๐.๐๐	๑	กำลังพัฒนา

เกณฑ์การประเมินคุณภาพตามมาตรฐานการศึกษาของสถานศึกษา

มีผลการประเมินตามข้อ ๑ และข้อ ๓ ขึ้นไป	เป็นไปตามมาตรฐาน
มีผลการประเมินต่ำกว่า ข้อ ๑ และข้อ ๒	ไม่เป็นไปตามมาตรฐาน

บรรณานุกรม

กระทรวงศึกษาธิการ. (๒๕๔๒). พระราชบัญญัติการศึกษาแห่งชาติ พ.ศ.๒๕๔๒. กรุงเทพมหานคร : กระทรวงศึกษาธิการ.

_____. (๒๕๔๒). พระราชบัญญัติระเบียบบริหารราชการกระทรวงศึกษาธิการ พ.ศ.๒๕๔๖. กรุงเทพมหานคร : กระทรวงศึกษาธิการ.

_____. (๒๕๖๑). กฎกระทรวงการประกันคุณภาพการศึกษา พ.ศ. ๒๕๖๑. กรุงเทพมหานคร : กระทรวงศึกษาธิการ.

_____. (๒๕๖๑). ประกาศกระทรวงศึกษาธิการ เรื่อง มาตรฐานการอาชีวศึกษา พ.ศ.๒๕๖๑. กรุงเทพมหานคร : กระทรวงศึกษาธิการ.

คณะกรรมการจัดทำยุทธศาสตร์ชาติ. (๒๕๖๐). กรอบยุทธศาสตร์ชาติ ระยะ ๒๐ ปี (พ.ศ. ๒๕๖๐-๒๕๗๙). กรุงเทพมหานคร : คณะกรรมการจัดทำยุทธศาสตร์ชาติ.

สำนักงานคณะกรรมการการอาชีวศึกษา. (๒๕๖๑). หลักเกณฑ์และแนวปฏิบัติการประกันคุณภาพการศึกษา. กรุงเทพมหานคร : สำนักงานคณะกรรมการการอาชีวศึกษา.

_____. (๒๕๖๗). คู่มือการขับเคลื่อนการประกันคุณภาพภายในด้านการอาชีวศึกษา ระหว่างระบบการประกันคุณภาพภายในกับระหว่างการประกันคุณภาพภายนอก. กรุงเทพมหานคร : สำนักงานคณะกรรมการการอาชีวศึกษา.

สำนักงานเลขาธิการสภาการศึกษา. (๒๕๕๗). มาตรฐานการศึกษาของชาติ. กรุงเทพมหานคร : สำนักงานเลขาธิการสภาการศึกษา.

_____. (๒๕๖๐). แผนการศึกษาแห่งชาติ พ.ศ. ๒๕๖๐-๒๕๗๙. กรุงเทพมหานคร : สำนักงานเลขาธิการสภาการศึกษา.