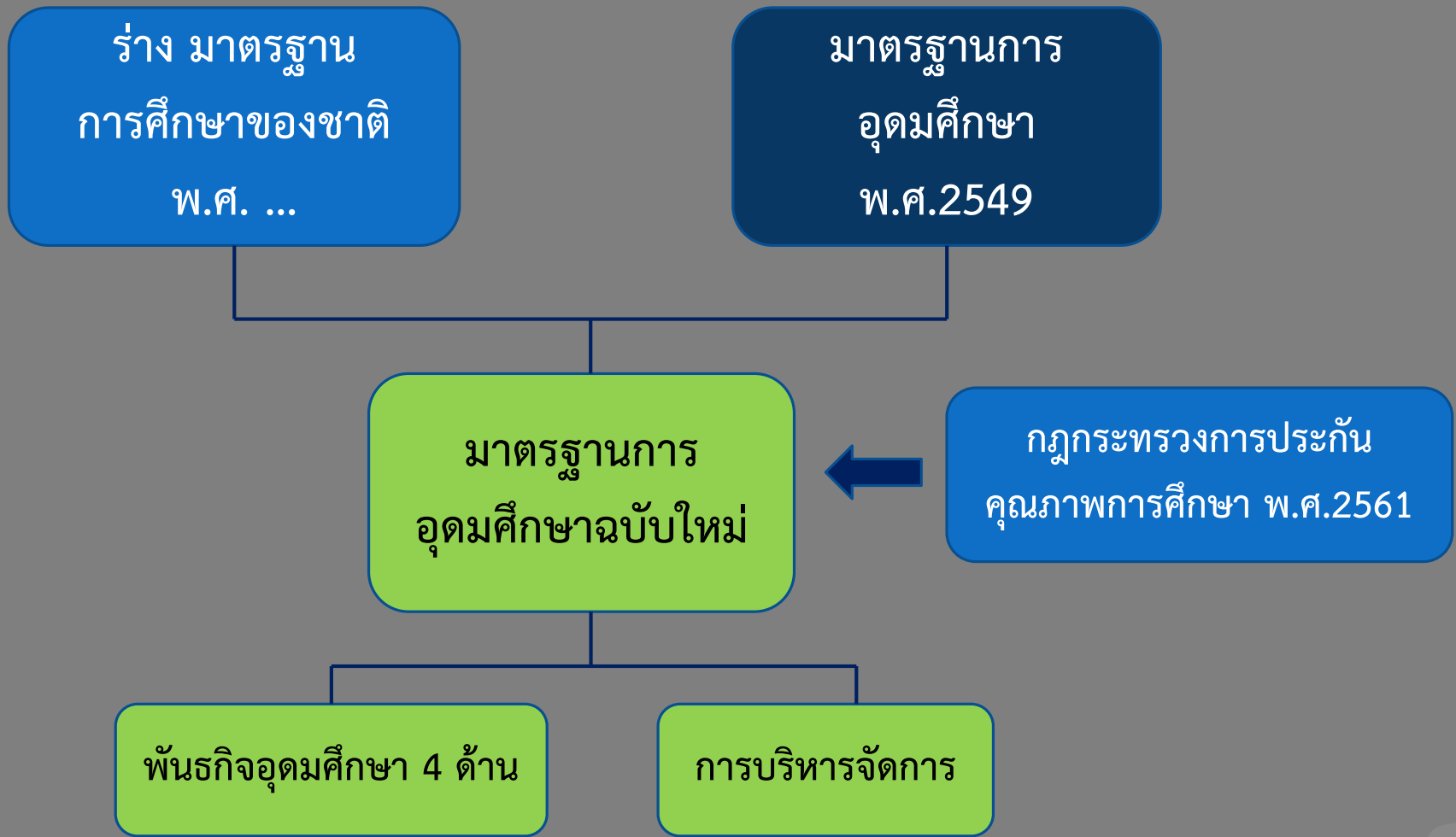


มาตรฐานการอุดมศึกษาและ แนวทางการนำมาตรฐานสู่การปฏิบัติ

วันที่ 14 กันยายน 2561

สำนักงานคณะกรรมการการอุดมศึกษา

ที่มาของมาตรฐานการอุดมศึกษา



ร่าง มาตรฐานการศึกษาของชาติ

- กำหนดผลลัพธ์การศึกษาที่ต้องการ (Desired Outcomes of Education หรือ DOE) เพื่อใช้เป็นกรอบผลลัพธ์ที่เป็นคุณลักษณะ ทั้งในระหว่างที่กำลังศึกษาและหลังจากสำเร็จการศึกษา ทั้งใน บทบาทการเป็นผู้ร่วมสร้างความมั่นคง มั่งคั่ง และเป็นพลเมืองไทย ที่สร้างความยั่งยืนให้กับประเทศ
- กำหนดผลลัพธ์ของการศึกษาในรูปแบบของคุณลักษณะของคนไทย 4.0 เพื่อให้หน่วยงานที่เกี่ยวข้องกับการจัดการศึกษา ใช้เป็นกรอบในการจัดทำมาตรฐานการศึกษาขั้นต่ำสำหรับแต่ละระดับและประเภท การศึกษา

ผลลัพธ์ผู้เรียน (Learner Outcomes)

(สทศ. กำลังนำเสนอ กรม. เพื่อพิจารณา)



Desired Outcomes of Education (DOE)

ระดับอุดมศึกษา

บุคคลผู้เรียนรู้
(Learner Person)

เพื่อสร้างงานและคุณภาพชีวิตที่ดี

เรียนรู้ตลอดชีวิต พร้อมเผชิญความเปลี่ยนแปลง และมีความเป็นผู้นำ เพื่อสร้างสัมมาอาชีพที่ดีต่อตนเอง ครอบครัว และสังคม

ผู้ร่วมสร้างสรรค์นวัตกรรม
(Innovative Co-creator)

เพื่อสร้างความมั่นคง มั่งคั่ง
ยั่งยืน

ร่วมแก้ไขปัญหาสังคม โดยบูรณาการข้ามศาสตร์ สร้างสรรค์นวัตกรรมเพื่อเพิ่มมูลค่า และเป็นผู้ประกอบการที่เท่าทันการเปลี่ยนแปลงของสังคมและโลก

ผู้มีความเป็นพลเมืองที่เข้มแข็ง
(Active Citizen)

สร้างสันติสุข

กล้าต่อต้านการกระทำในสิ่งที่ไม่ดี ร่วมมือเพื่อสร้างสรรค์การพัฒนาที่ยั่งยืน ขจัดความขัดแย้งและสร้างสันติสุขในสังคมไทยและประชาคมโลก

ความแตกต่างของมาตรฐานการอุดมศึกษา ฉบับเดิมและฉบับใหม่

ฉบับเดิม (พ.ศ.2549)

ประกอบด้วย มาตรฐาน 3 ด้าน คือ

- (1) ด้านคุณภาพบัณฑิต
- (2) ด้านการบริหารจัดการการอุดมศึกษา
- (3) ด้านการสร้างและพัฒนาสังคมฐานความรู้ และสังคมแห่งการเรียนรู้

ฉบับใหม่ (พ.ศ.2561)

ประกอบด้วย มาตรฐาน 5 ด้าน คือ

- (1) ด้านผลลัพธ์ผู้เรียน
- (2) ด้านการวิจัยและนวัตกรรม
- (3) ด้านการบริการวิชาการ
- (4) ด้านศิลปวัฒนธรรมและความเป็นไทย
- (5) ด้านการบริหารจัดการ

ความแตกต่างของมาตรฐานการอุดมศึกษา ฉบับเดิมและฉบับใหม่ (ต่อ)

ฉบับเดิม (พ.ศ.2549)	ฉบับใหม่ (พ.ศ.2561)
<p>มาตรฐานด้านคุณภาพบัณฑิต</p> <ul style="list-style-type: none">■ บัณฑิตมีความรู้ ความเชี่ยวชาญในศาสตร์ของตน■ บัณฑิตมีจิตสำนึก ดำรงชีวิตโดยยึดหลักคุณธรรมจริยธรรม■ บัณฑิตมีสุขภาพดีทั้งกายและใจ	<p>มาตรฐานด้านผลลัพธ์ผู้เรียน</p> <ul style="list-style-type: none">■ บุคคลผู้มีความรู้ความสามารถรอบรู้ด้านต่างๆ (Learner Person)■ ผู้ร่วมสร้างสรรค์นวัตกรรม (Co- Creator)■ พลเมืองที่เข้มแข็ง (Active Citizen) กล่าวหาญทางจริยธรรม ทั้งในบทบาทของ Thai citizen และ Global citizen

ความแตกต่างของมาตรฐานการอุดมศึกษา ฉบับเดิมและฉบับใหม่ (ต่อ)

ฉบับเดิม (พ.ศ.2549)	ฉบับใหม่ (พ.ศ.2561)
<p>มาตรฐานด้านการบริหารจัดการ การอุดมศึกษา</p> <ul style="list-style-type: none">■ ธรรมนูญของการบริหาร การอุดมศึกษา■ พันธกิจของการบริหารการ อุดมศึกษา (ตามพันธกิจ 4 ด้าน)	<p>มาตรฐานด้านการวิจัยและนวัตกรรม มาตรฐานด้านการบริการวิชาการ มาตรฐานด้านศิลปวัฒนธรรมและความเป็นไทย มาตรฐานด้านการบริหารจัดการ</p>
<p>มาตรฐานด้านการสร้างและพัฒนา สังคมฐานความรู้ และสังคมแห่งการ เรียนรู้</p>	

ความแตกต่างของมาตรฐานการอุดมศึกษา ฉบับเดิมและฉบับใหม่ (ต่อ)

ฉบับเดิม (พ.ศ.2549)

- ผู้เรียนที่มีความรู้ความเชี่ยวชาญในศาสตร์ของตน ยึดหลักคุณธรรมจริยธรรม มีสุขภาพดีทั้งกายและใจ
- การบริหารจัดการโดยยึดหลักธรรมาภิบาล
- การดำเนินงานตามพันธกิจอุดมศึกษาทั้ง 4 ด้านอย่างมีคุณภาพ โดยประสานความร่วมมือกับทุกภาคส่วน

ฉบับใหม่ (พ.ศ.2561)

- ผลลัพธ์ผู้เรียน
 - ผู้มีความรู้ความสามารถรอบด้าน
 - ร่วมสร้างสรรค์นวัตกรรม
 - เป็นพลเมืองที่เข้มแข็ง
- ผลลัพธ์ของงานวิจัยและนวัตกรรม
 - ผลงานวิจัยและนวัตกรรมตอบสนองยุทธศาสตร์ชาติ ความต้องการจำเป็นของประเทศ
 - ผลงานวิจัยและนวัตกรรมนำไปสู่การสร้างคุณภาพชีวิต สร้างโอกาส มูลค่าเพิ่ม และขีดความสามารถของประเทศ

ความแตกต่างของมาตรฐานการอุดมศึกษา ฉบับเดิมและฉบับใหม่ (ต่อ)

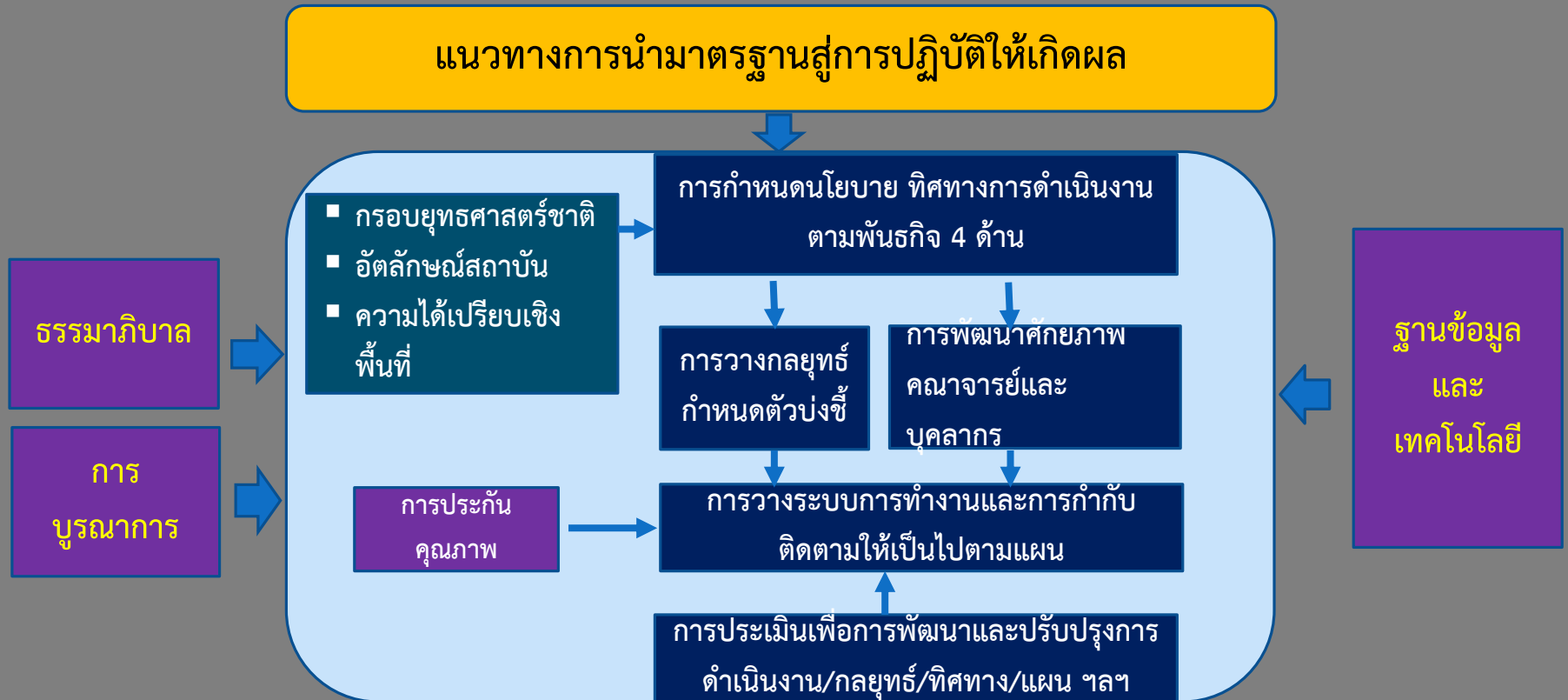
ฉบับเดิม (พ.ศ.2549)	ฉบับใหม่ (พ.ศ.2561)
	<ul style="list-style-type: none">■ ผลลัพธ์การบริการวิชาการ<ul style="list-style-type: none">- ความเข้มแข็งและความยั่งยืนของผู้เรียน ครอบครัว ชุมชน สังคม ประเทศชาติ■ ผลลัพธ์ด้านศิลปวัฒนธรรมและความเป็นไทย<ul style="list-style-type: none">- ความภาคภูมิใจในความเป็นไทย- ความรู้ความเข้าใจของศิลปวัฒนธรรมไทย- ความคงอยู่ของศิลปวัฒนธรรม- ความสามารถในการประยุกต์ใช้ศิลปวัฒนธรรมทั้งของไทยและต่างประเทศอย่างเหมาะสม- ความสามารถในการสร้างโอกาสและมูลค่าเพิ่มของศิลปวัฒนธรรม

ความแตกต่างของมาตรฐานการอุดมศึกษา ฉบับเดิมและฉบับใหม่ (ต่อ)

ฉบับเดิม (พ.ศ.2549)	ฉบับใหม่ (พ.ศ.2561)
	<ul style="list-style-type: none">■ ผลลัพธ์การบริหารจัดการ<ul style="list-style-type: none">- ผลลัพธ์สูงสุด (Ultimate Outcomes) ตามที่คาดหวังของมาตรฐานทั้ง 5 ด้าน

แนวคิดของการนำมามาตรฐานการอุดมศึกษา ไปสู่การปฏิบัติ

แนวทางการนำมามาตรฐานสู่การปฏิบัติให้เกิดผล



มาตรฐานด้านผลลัพธ์ผู้เรียน

คำอธิบาย

ผลลัพธ์ ผู้เรียน	ความหมาย
Learner	เป็นบุคคลที่มีความรู้ความสามารถ และความรอบรู้ด้านต่าง ๆ ในการสร้างสัมมาอาชีพ ความมั่นคงและคุณภาพชีวิตของตนเอง ครอบครัว ชุมชน และสังคม มีทักษะการเรียนรู้ตลอดชีวิต โดยเป็นผู้มีคุณธรรม ความเพียร มุ่งมั่น มานะ บากบั่น และยึดมั่นในจรรยาบรรณวิชาชีพ
Co-creator	เป็นผู้ร่วมสร้างสรรค์นวัตกรรม มีทักษะศตวรรษที่ ๒๑ มีความสามารถในการบูรณาการศาสตร์ต่าง ๆ เพื่อพัฒนาหรือแก้ไขปัญหาสังคม มีคุณลักษณะความเป็นผู้ประกอบการ รู้เท่าทันการเปลี่ยนแปลงของสังคมและของโลก สามารถสร้างโอกาสและเพิ่มมูลค่าให้กับตนเอง ชุมชน สังคม และประเทศ
Active citizen	เป็นพลเมืองที่เข้มแข็ง มีความกล้าหาญทางจริยธรรม ยึดมั่นในความถูกต้อง รู้คุณค่าและรักความเป็นไทย ร่วมมือรวมพลังเพื่อสร้างสรรค์การพัฒนาและเสริมสร้างสันติสุข อย่างยั่งยืนทั้งในระดับครอบครัว ชุมชน สังคม และประชาคมโลก

ตัวอย่าง การเปรียบเทียบผลลัพธ์การเรียนรู้ตามกรอบมาตรฐานคุณวุฒิระดับอุดมศึกษา และผลลัพธ์ผู้เรียนตามมาตรฐานการอุดมศึกษา

ผลลัพธ์การเรียนรู้ตามกรอบ TQF		มาตรฐานด้านผลลัพธ์ผู้เรียน		
ด้าน	ประเด็น	Learner	Co-Creator	Active Citizen
1. คุณธรรม จริยธรรม	ประพฤติตนอย่างมีคุณธรรม จริยธรรม	✓	✓	✓
	รับผิดชอบต่อตนเองและส่วนรวม	✓	✓	✓
	สามารถปรับวิถีชีวิตในความขัดแย้ง ทางค่านิยม	✓		✓
	พัฒนานิสัยและปฏิบัติตนตามศีลธรรม	✓	✓	✓

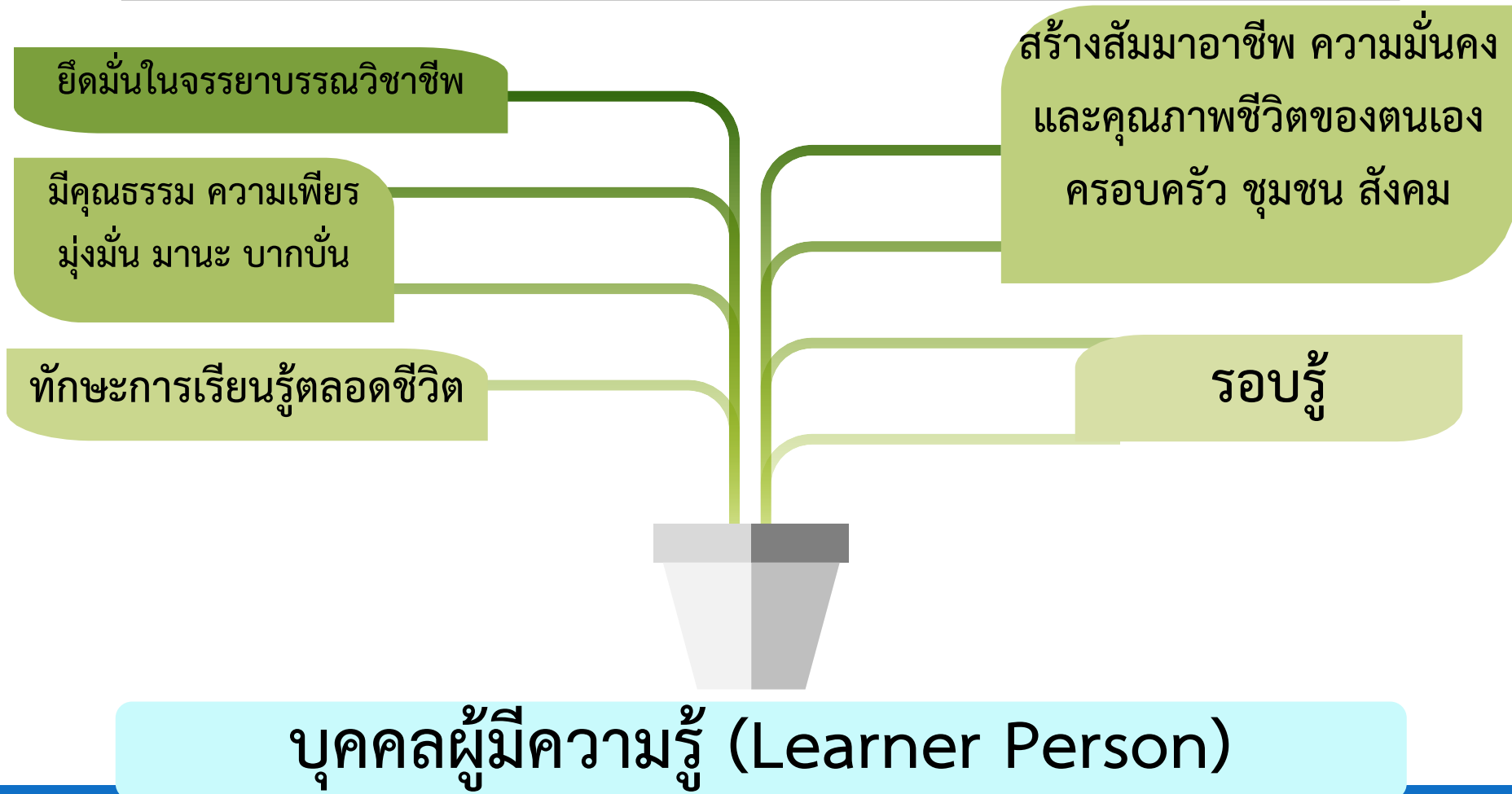
ตัวอย่าง การเปรียบเทียบผลลัพธ์การเรียนรู้ตามกรอบมาตรฐานคุณวุฒิระดับอุดมศึกษา และผลลัพธ์ผู้เรียนตามมาตรฐานการอุดมศึกษา

ผลลัพธ์การเรียนรู้ตามกรอบ TQF		มาตรฐานด้านผลลัพธ์ผู้เรียน		
ด้าน	ประเด็น	Learner	Co-Creator	Active Citizen
2. ความรู้	สามารถเข้าใจ นึกคิดและนำเสนอข้อมูลได้	✓	✓	
	สามารถวิเคราะห์และจำแนกข้อเท็จจริงใน หลักการ ทฤษฎี และกระบวนการต่างๆ ได้	✓	✓	
	สามารถเรียนรู้ด้วยตนเองได้	✓		
3. ทักษะทาง ปัญญา	สามารถวิเคราะห์สถานการณ์ได้	✓	✓	✓
	สามารถใช้ความรู้ หลักการ ทฤษฎีและ กระบวนการต่างๆ ในการคิดวิเคราะห์และ แก้ไขปัญหา/สถานการณ์ใหม่ๆ ที่ไม่ได้ คาดคิดมาก่อนได้	✓	✓	✓

ตัวอย่าง การเปรียบเทียบผลลัพธ์การเรียนรู้ตามกรอบมาตรฐานคุณวุฒิระดับอุดมศึกษา และผลลัพธ์ผู้เรียนตามมาตรฐานการอุดมศึกษา

ผลลัพธ์การเรียนรู้ตามกรอบ TQF		มาตรฐานด้านผลลัพธ์ผู้เรียน		
ด้าน	ประเด็น	Learner	Co-Creator	Active Citizen
4. ทักษะ ความสัมพันธ์ ระหว่างบุคคลและ ความรับผิดชอบ	สามารถทำงานเป็นกลุ่ม	✓	✓	✓
	ภาวะผู้นำ และความรับผิดชอบต่อ ตนเองและส่วนรวม	✓	✓	✓
	สามารถวางแผนและรับผิดชอบในการ เรียนรู้ของตนเอง	✓	✓	
5. ทักษะการ วิเคราะห์เชิงตัวเลข การสื่อสาร และการ ใช้เทคโนโลยี สารสนเทศ	สามารถวิเคราะห์เชิงตัวเลข	✓	✓	
	สามารถใช้เทคนิคทางคณิตศาสตร์และ สถิติ	✓	✓	
	สามารถสื่อสารทั้งการพูด เขียน และ การใช้เทคโนโลยีสารสนเทศ	✓	✓	

ผลลัพธ์ผู้เรียน (Learner Outcomes)



ผลลัพธ์ผู้เรียน (Learner Outcomes)

สร้างโอกาสและเพิ่มมูลค่า
ให้ตนเอง ชุมชน สังคม
ประเทศ

รู้เท่าทันการเปลี่ยนแปลง

ความเป็นผู้ประกอบการ

บูรณาการศาสตร์ เพื่อพัฒนา
หรือแก้ไขปัญหาสังคม

ทักษะศตวรรษที่ 21

ผู้ร่วมสร้างสรรค์นวัตกรรม (Co-creator)

ผลลัพธ์ผู้เรียน (Learner Outcomes)

รู้คุณค่าและรักษาความ
เป็นไทย

ยึดมั่นในความถูกต้อง

กล้าหาญทางจริยธรรม

เสริมสร้างสันติสุข
อย่างยั่งยืน

ร่วมมือร่วมพลังเพื่อ
สร้างสรรค์การพัฒนา

พลเมืองที่เข้มแข็ง (Active Citizen)

แนวทางนำสู่การปฏิบัติ

- พึงกำหนดนโยบายและทิศทางการผลิตบัณฑิต/การพัฒนาผู้เรียนให้ตอบสนองยุทธศาสตร์ชาติ ความต้องการจำเป็นของประเทศ ตามระดับความเชี่ยวชาญและอัตลักษณ์ และตามความได้เปรียบเชิงทรัพยากรและเชิงพื้นที่
- พึงกำหนดนโยบายการจัดบริการหลักสูตรด้วยรูปแบบที่หลากหลาย ตอบสนองความต้องการของผู้เรียน และนำไปประยุกต์ใช้ในสภาพบริบทจริงได้

แนวทางนำสู่การปฏิบัติ

- มีการออกแบบหลักสูตรแบบบูรณาการศาสตร์ เหมาะกับความ
ความต้องการของผู้เรียน ทุกหลักสูตรต้องกำหนด
ผลลัพธ์การเรียนรู้ที่ครอบคลุมทั้ง 3 ด้าน ตามวิสัยทัศน์
และจุดเน้นของหลักสูตร
- พึงส่งเสริมการจัดการศึกษาและการจัดการเรียนรู้แบบ
ยืดหยุ่นและเหมาะสมกับการเรียนรู้ในยุคดิจิทัล โดยให้
อิสระกับหลักสูตรในการดำเนินการ

แนวทางนำสู่การปฏิบัติ

- กำกับดูแลให้มีการประกันคุณภาพการศึกษาทุกระดับที่เกี่ยวข้อง ส่งเสริมการพัฒนาคณาจารย์ สร้างสรรค์นวัตกรรมการเรียนรู้ที่แก้ปัญหา/ส่งเสริมการเรียนรู้ของผู้เรียน
- สนับสนุนสิ่งอำนวยความสะดวกที่เอื้อต่อการเรียนรู้ในยุค ดิจิทัล

แนวทางนำสู่การปฏิบัติ

- กำกับดูแลให้ทุกหลักสูตรมีการติดตามและประเมินผลลัพธ์การเรียนรู้ของผู้เรียน
- รายงานการดำเนินการที่เป็นไปตามผลลัพธ์ผู้เรียน

มาตรฐานด้านการวิจัยและนวัตกรรม

การวิจัยและนวัตกรรม



แนวทางนำสู่การปฏิบัติ

- พึงกำหนดนโยบายและทิศทางการวิจัยที่สอดคล้องกับ
ยุทธศาสตร์ชาติ เชื่อมโยงเศรษฐกิจ สังคม ตามจุดเน้นและ
อัตลักษณ์ และตามความได้เปรียบเชิงทรัพยากรและเชิงพื้นที่
ของสถาบัน
- พึงส่งเสริมให้เกิดการสร้างงานวิจัย นวัตกรรมทางเทคโนโลยี
หรือนวัตกรรมทางสังคม ตลอดจนทรัพยากรปัญญา ที่
ตอบสนองยุทธศาสตร์

แนวทางนำสู่การปฏิบัติ

- พึ่งพัฒนาศักยภาพของคณาจารย์ บุคลากร และนักศึกษาให้มีความสามารถในการสร้างผลงานวิจัยและนวัตกรรม
- จัดหาแหล่งทุนวิจัยและทรัพยากรเพื่อการวิจัย
- พึ่งสร้างเครือข่ายความร่วมมือด้านการวิจัยและนวัตกรรมทางเทคโนโลยีหรือนวัตกรรมทางสังคม

แนวทางนำสู่การปฏิบัติ

- พึงส่งเสริมการบูรณาการการวิจัยกับการเรียนการสอน เพื่อเสริมสร้างสมรรถนะการวิจัยแก่ผู้เรียนที่นำไปสู่การร่วมสร้างสรรค์งานวิจัยและนวัตกรรม
- พึงจัดให้มีหน่วยงานและระบบบริหารจัดการงานวิจัย นวัตกรรม และทรัพย์สินทางปัญญา สามารถนำผลงานวิจัยไปใช้ประโยชน์ในเชิงวิชาการและการพัฒนาความเข้มแข็งให้กับชุมชนสังคม

แนวทางนำสู่การปฏิบัติ

- กำกับดูแลให้มีการประกันคุณภาพการวิจัยและนวัตกรรม
ทุกระดับที่เกี่ยวข้องของสถาบัน
- ประเมินผลกระทบของผลงานวิจัยและนวัตกรรมที่มีต่อ
การพัฒนาผู้เรียน การสร้างคุณภาพชีวิต สร้างมูลค่าเพิ่ม
และการเพิ่มขีดความสามารถของประเทศในการแข่งขัน
ระดับนานาชาติ

มาตรฐานด้านการบริการวิชาการ

การบริการวิชาการ

เหมาะสม สอดคล้องกับบริบท
ตามระดับความเชี่ยวชาญ
และอัตลักษณ์

การบริหารจัดการที่ประสาน
ความร่วมมือ



มีผลลัพธ์ที่นำไปสู่การ
เสริมสร้างความเข้มแข็งและ
ความยั่งยืน

มีความโปร่งใส ชัดเจน
และตรวจสอบได้

แนวทางนำสู่การปฏิบัติ

- พึงกำหนดนโยบายและทิศทางการบริการวิชาการเพื่อให้เกิดประโยชน์กับชุมชน สังคม และประเทศ ตามจุดเน้นและอัตลักษณ์ และตามความได้เปรียบเชิงทรัพยากรและเชิงพื้นที่
- พึงกำกับดูแลกระบวนการให้บริการวิชาการ มีความโปร่งใส และตรวจสอบได้ โดยมุ่งเน้นผลลัพธ์ที่ตอบสนองและสร้างประโยชน์แก่ชุมชน ท้องถิ่น และสังคม ตามความเชี่ยวชาญและอัตลักษณ์

แนวทางนำสู่การปฏิบัติ

- พึ่งประสานความร่วมมือระหว่างสถาบันอุดมศึกษา องค์กรภาครัฐและภาคเอกชน ทั้งในและต่างประเทศ เพื่อส่งผลให้เกิดประโยชน์ต่อสังคมและความเปลี่ยนแปลงในทางที่ดีขึ้น
- พึ่งส่งเสริมการบริหารหรือการจัดทำหลักสูตรที่บูรณาการการเรียนการสอน การวิจัย และการบริการวิชาการ รวมทั้ง การส่งเสริมการเผยแพร่การบริการวิชาการในรูปแบบต่าง ๆ

แนวทางนำสู่การปฏิบัติ

- กำกับดูแลให้มีการประกันคุณภาพการบริการวิชาการ และมีการกำกับติดตามผลการให้บริการวิชาการอย่างเป็นระบบ และต่อเนื่อง

มาตรฐานด้านศิลปวัฒนธรรมและความเป็นไทย

ศิลปวัฒนธรรมและความเป็นไทย

มีการจัดการเรียนรู้ การ
วิจัย หรือการบริการ
วิชาการซึ่งนำไปสู่การสืบ
สาน การสร้างความรู้
ความเข้าใจใน
ศิลปวัฒนธรรม

เกิดความภาคภูมิใจในความ
เป็นไทย / การสร้างโอกาส
และมูลค่าเพิ่มให้กับผู้เรียน
ชุมชน สังคม และ
ประเทศชาติอย่างยั่งยืน



สถาบัน

แนวทางนำสู่การปฏิบัติ

- พึงกำหนดนโยบายและทิศทางการส่งเสริมศิลปวัฒนธรรม ประวัติศาสตร์ และความเป็นไทย เพื่อการธำรงรักษา สืบสาน หรือการพัฒนาต่อยอดและสร้างคุณค่าใหม่ ตามจุดเน้นและอัตลักษณ์ของสถาบัน
- พึงส่งเสริมการจัดทำหลักสูตรหรือรายวิชาที่เกี่ยวข้อง โดยบูรณาการสาระความรู้ด้านศิลปวัฒนธรรม ประวัติศาสตร์ ภูมิปัญญา เพื่อสร้างความรู้ ความเข้าใจในจุดร่วมบนความแตกต่างของวัฒนธรรมที่หลากหลายทั้งของไทยและต่างประเทศอย่างสร้างสรรค์

แนวทางนำสู่การปฏิบัติ

- พึงส่งเสริมการจัดระบบการเรียนรู้ที่เอื้อต่อการเสริมสร้างศักยภาพด้าน ศิลปวัฒนธรรมของผู้เรียน โดยออกแบบกระบวนการเรียนรู้ที่มุ่งเน้นการใช้ ฐานความรู้ และระบบความคิดในลักษณะสหวิทยาการ ที่ผู้เรียนสามารถ นำองค์ความรู้ไปใช้ในวิชาชีพและเป็นทักษะชีวิตต่อไป
- พึงส่งเสริมการจัดบริการทางวิชาการ ที่สืบสาน ถิ่นทอดประวัติศาสตร์ ศิลปวัฒนธรรมของไทยตามอัตลักษณ์ของชุมชน ท้องถิ่น เพื่อให้ ผู้ใช้บริการได้รับการพัฒนาทั้งด้านความรู้และการประพฤติตนให้เหมาะสม เกิดสุนทรียทางศิลปวัฒนธรรม ความรักและภูมิใจในความเป็นไทย

แนวทางนำสู่การปฏิบัติ

- พึ่งมีฐานข้อมูลหรือการบริการ หรือแหล่งการเรียนรู้ ทางด้านศิลปวัฒนธรรม และประวัติศาสตร์ ให้บุคคลทั่วไป มาใช้บริการได้และเป็นรากฐานที่เข้มแข็งในสังคม
- พึ่งสนับสนุนให้ทีมงานวิจัย พัฒนา และนวัตกรรม ตลอดจนส่งเสริมเครือข่ายความร่วมมือระหว่างสถาบันทั้งในและ ต่างประเทศ

แนวทางนำสู่การปฏิบัติ

- กำกับดูแลให้มีการประกันคุณภาพด้านศิลปวัฒนธรรมและความเป็นไทย และมีการกำกับติดตามผลการดำเนินการอย่างเป็นระบบและต่อเนื่อง
- สถาบันอุดมศึกษาที่มีอัตลักษณ์ที่เกี่ยวข้องกับศิลปวัฒนธรรม พึงส่งเสริมการจัดทำหลักสูตรและการจัดการเรียนรู้แก่ผู้เรียน ชุมชน สังคม ในด้านศิลปวัฒนธรรม และประวัติศาสตร์ เพื่อสร้างโอกาสและมูลค่าเพิ่ม สามารถประยุกต์และผสมผสานกับเทคโนโลยีและนวัตกรรม ให้สอดคล้องกับสังคมโลกสมัยใหม่

มาตรฐานด้านการบริหารจัดการ

การบริหารจัดการ

มีหลักสูตรและการจัดการ

เรียนรู้ที่เน้นการพัฒนาผู้เรียน

แบบบูรณาการ โดยการมีส่วนร่วม

ร่วมของชุมชน สังคม สถาน

ประกอบการ ทั้งภาครัฐและ

ภาคเอกชน



มีการบริหารงานตามพันธกิจและวิสัยทัศน์ มีการ
บริหารจัดการบุคลากรและทรัพยากรการเรียนรู้ มี
ประสิทธิภาพ และประสิทธิผล ยืดหยุ่นคล่องตัว
โปร่งใสและตรวจสอบได้

มีระบบประกันคุณภาพ มีการ
กำกับให้การจัดการศึกษาและ
การดำเนินงานตามพันธกิจ

แนวทางนำสู่การปฏิบัติ

- พึ่งกำหนดวิสัยทัศน์ พันธกิจ นโยบาย และแผนกลยุทธ์ เพื่อเสริมสร้างความได้เปรียบเชิงกลยุทธ์และโอกาสเชิงกลยุทธ์ และมีการพัฒนาระบบฐานข้อมูลเพื่อใช้ในการวางแผน และการประเมินผลลัพธ์
- พึ่งถ่ายทอดวิสัยทัศน์ พันธกิจ นโยบาย และแผนกลยุทธ์สู่การปฏิบัติทั้งระยะสั้น ระยะยาว แก่บุคลากร ผู้เรียน และผู้มีส่วนได้ส่วนเสียอื่น ๆ มีการปรับปรุงการดำเนินงานให้มีผลลัพธ์ที่โดดเด่น

แนวทางนำสู่การปฏิบัติ

- มีกระบวนการรับฟังและสร้างปฏิสัมพันธ์กับผู้มีส่วนได้ส่วนเสียเพื่อค้นหาความต้องการและข้อกำหนดด้านหลักสูตรและการบริการวิชาการ
- พึ่งมีระบบบริหารบุคลากรที่มีประสิทธิภาพ สร้างบรรยากาศในการทำงานที่เกื้อหนุนการนำศักยภาพของบุคลากรมาใช้อย่างเต็มที่ ทำให้บุคลากรผูกพันและทุ่มเทกับเป้าหมายขององค์กร

แนวทางนำสู่การปฏิบัติ

- พึงกำหนดแนวทางหรือวิธีการที่สะท้อนถึงการส่งเสริมให้เกิด
ธรรมาภิบาล รวมทั้งส่งเสริมการกำกับดูแลอย่างมีความ
รับผิดชอบ
- พึงส่งเสริมให้นำเทคโนโลยีใหม่ ๆ มาใช้ในการดำเนินงานให้มี
ความคล่องตัวในทุกพันธกิจ ตลอดจนบริหารความเสี่ยงโดยรวม
ของสถาบันอุดมศึกษา
- พึงใช้ประโยชน์จากข้อมูลในเชิงเปรียบเทียบกับสถาบันอื่นๆ ที่มี
จุดเน้นอย่างเดียวกัน ทั้งในและต่างประเทศ

แนวทางนำสู่การปฏิบัติ

- มีระบบประกันคุณภาพที่รับประกันความสำเร็จตามมาตรฐานการอุดมศึกษาทั้ง 5 ด้าน และเป็นไปตามกฎกระทรวงว่าด้วยการประกันคุณภาพการศึกษา
- มีการนำผลการประกันคุณภาพไปทบทวนเพื่อปรับแผนกลยุทธ์ในการดำเนินงานอย่างต่อเนื่อง

แนวทางนำสู่การปฏิบัติ

- มีการติดตามรายงานผลลัพธ์รวมทั้งการปรับปรุงผลการดำเนินงานในด้านที่สำคัญ ได้แก่
 - 1) ผลลัพธ์ด้านการเรียนรู้ของผู้เรียน
 - 2) ผลลัพธ์ด้านระบบปฏิบัติการ
 - 3) ผลลัพธ์ด้านการมุ่งเน้นบุคลากร
 - 4) ผลลัพธ์ด้านการนำองค์กรและการกำกับดูแล

แนวทางนำสู่การปฏิบัติ

- สถานสถาบันอุดมศึกษาดำเนินการตามภาระหน้าที่ที่กำหนดในกฎหมายอย่างครบถ้วน
- สถานสถาบันอุดมศึกษากำกับดูแลให้การดำเนินงานทุกพันธกิจมีคุณภาพและเป็นไปตามที่กระทรวงศึกษาธิการกำหนด
- สถานสถาบันอุดมศึกษากำกับดูแลให้การดำเนินงานของสถาบันอุดมศึกษาและของสถานบันมีธรรมาภิบาล





**THANK
YOU**